

ای نام تو بھترین سر آغاز

— وائات امتحان نہایے

مطالعات اجتماعے

« پایہ نہم »

گردآوری و تالیف :

عیلرضا عابدی

دبیر مطالعات اجتماعے شہرستان دیر

بارم بندی درس مطالعات اجتماعی پایه نهم

شماره فصل	دروس	کتبی پایانی نوبت اول	کتبی پایانی نوبت دوم	کتبی پایانی شهریور
اول	۲ و ۱	۳/۵	انتخابی از دو فصل توسط دانش آموز هر فصل ۲/۵ نمره	۱/۵
دوم	۴ و ۳	۳/۵		۱/۵
سوم	۶ و ۵	۳/۵		۲
چهارم	۸ و ۷	۳/۵		۱/۵
پنجم	۱۰ و ۹	۳		۱/۵
ششم	۱۲ و ۱۱	۳		۱/۵
جمع		۲۰		۵
هفتم	۱۴ و ۱۳		۲/۵	۱/۵
هشتم	۱۶ و ۱۵		۲/۵	۲
نهم	۱۸ و ۱۷		۲/۵	۱/۵
دهم	۲۰ و ۱۹		۲/۵	۲
یازدهم	۲۲ و ۲۱		۲/۵	۱/۵
دوازدهم	۲۴ و ۲۳		۲/۵	۲
جمع				۱۵
جمع			۲۰	۲۰

فهرست

۵	درس اول
۵	گوی آبی زیبا
۸	درس دوم
۸	حرکات زمین
۱۲	درس سوم
۱۲	چهرهی زمین
۱۵	درس چهارم
۱۵	آب فراوان ، هوای کافی
۱۸	درس پنجم
۱۸	پراکندگی زیست بوم های جهان
۲۳	زیست بوم ها در خطرند
۲۵	درس هفتم
۲۵	جمعیت جهان
۲۹	درس هشتم
۲۹	جهان نابرابر
۳۲	درس نهم
۳۲	ایرانی متحد و یکپارچه
۳۶	درس دهم
۳۶	اوضاع اجتماعی، اقتصادی، علمی و فرهنگی ایران در عصر صفوی
۳۸	درس یازدهم
۳۸	تلاش برای حفظ استقلال و اتحاد سیاسی ایران
۴۲	درس دوازدهم
۴۲	در جستجوی پیشرفت و رهایی از سلطه خارجی
۴۵	درس سیزدهم
۴۵	انقلاب مشروطیت، موانع ، مشکلات
۴۹	درس چهاردهم
۴۹	ایران در دوران حکومت پهلوی
۵۲	درس پانزدهم
۵۲	انقلاب اسلامی ایران
۵۵	درس شانزدهم
۵۵	ایران در دوران پس از پیروزی انقلاب اسلامی

۵۸.....	درس هفدهم.....
۵۸.....	فرهنگ.....
۶۱.....	درس هجدهم.....
۶۱.....	هویت.....
۶۴.....	درس نوزدهم.....
۶۴.....	کارکردهای خانواده.....
۶۷.....	درس بیستم.....
۶۷.....	آرامش در خانواده.....
۷۰.....	نهاد حکومت.....
۷۲.....	درس بیست و دوم.....
۷۲.....	حقوق و تکالیف شهروندی.....
۷۶.....	درس بیست و سوم.....
۷۶.....	بهره وری چیست؟.....
۷۸.....	درس بیست و چهارم.....
۷۸.....	اقتصاد و بهره وری.....

درس اول

گوی آبی زیبا

سوالات درست و نادرست

۱. تمام مکان هایی که روی یک نصف النهار قرار دارند ، طول جغرافیایی یکسانی دارند. ص غ
۲. تعداد قمر سیاره های بیرونی ، کمتر از سیارات درونی است. ص غ
۳. در میان چهار سیاره نزدیک به خورشید ، زمین بزرگترین است. ص غ
۴. مدار استوا صفر درجه است. بقیه مدار بر اساس صفر تا ۱۸۰ درجه شمالی و جنوبی دسته بندی شده اند. ص غ
۵. زمین ما بخش کوچکی از منظومه خورشیدی و کهکشانی راه شیری است. ص غ
۶. به فاصله هر مکان با نصف النهار مبدا بر حسب درجه ، عرض جغرافیایی می گویند. ص غ
۷. سیارات درونی منظومه شمسی ، سطوح گازی دارند. ص غ
۸. زمین یک قمر به نام ماه دارد. ص غ
۹. در سیارات بیرونی ، تعداد قمر ها بیشتر است. ص غ
۱۰. سومین سیاره منظومه شمسی ، مشتری است. ص غ
۱۱. سیاره های بیرونی منظومه شمسی از گاز های مختلف تشکیل شده اند. ص غ
۱۲. طول جغرافیایی به فاصله هر مکان تا نصف النهار مبدا ، بر حسب درجه گفته می شود. ص غ
۱۳. منظومه خورشیدی دارای هشت سیاره است. ص غ
۱۴. کشور ایران با توجه به خط استوا در نیمکره شمالی قرار دارد. ص غ
۱۵. مدار گردش سیارات ، با دور شدن از خورشید ، بزرگتر می شود. ص غ
۱۶. کیوان از سیارات درونی منظومه شمسی است. ص غ
۱۷. مدار ها ، نیم دایره های فرضی هستند که از قطب شمال تا قطب جنوب کشیده شده اند. ص غ

سوالات کامل کردنی

۱. سرچشمه اصلی نور ، گرما و انرژی بر روی زمین است.
۲. چهار سیاره نزدیک به خورشید که سطوح سنگی و جامد دارند ، به آنها می گویند.
۳. به چهار سیاره ی دورتر از خورشید سیاره های می گویند.
۴. سرچشمه اصلی نور ، و انرژی بر روی زمین ، خورشید است.

سوالات وصل کردنی

۱. عبارت های مربوط به هم را به یکدیگر وصل کنید:

- الف) حرکت زمین در ۲۴ ساعت به دور خودش
ب) حرکت زمین از سمت شرق به سمت غرب
۱. حرکت ظاهری
۲. حرکت وضعی
۳. حرکت انتقالی

سوالات چهار گزینه ای

۱. حداکثر طول جغرافیایی یک منطقه چند درجه است؟

- الف) ۹۰ درجه ب) ۱۲۰ درجه ج) ۱۸۰ درجه د) ۲۷۰ درجه

۲. کدام گزینه در مورد مقایسه سیاره زمین با سیاره اورانوس درست است؟

- الف) مدار هر دو به یک اندازه است. ب) زمین قمر دارد ، ولی اورانوس قمر ندارد.
ج) هر دو سیاره بیرونی هستند. د) اورانوس گازی ولی زمین سنگی است.

۳. فاصله یک مکان تا نصف النهار مبدا بر حسب درجه می گویند.

- الف) عرض جغرافیایی ب) موقعیت مکانی ج) طول جغرافیایی د) مختصات جغرافیایی

۴. کدام مورد جز ویژگی های سیاره زمین نیست؟

الف) سطح جامد دارد. ب) جز سیارات بیرونی منظومه شمسی است.

ج) سومین سیاره منظومه خورشیدی است. د) یک قمر دارد.

۵. بزرگترین مدار نام دارد.

- الف) مدار قطبی ب) مدار استوا ج) مدار راس السرطان د) مدار راس الجدی

۶. جنس کدام سیاره زیر گازی است؟

- الف) تیر ب) زهره ج) کیوان د) بهرام

۷. کدام سیاره به خورشید نزدیک تر است؟

- الف) زمین ب) ناهید ج) بهرام د) تیر

۸. بزرگترین سیاره از میان چهار سیاره نزدیک به خورشید کدام است؟

- الف) تیر ب) ناهید ج) زمین د) هیچکدام

۹. هر نقطه از زمین بر روی یک مدار و نصف النهار مشخص قرار دارد که به آن می گویند.

- الف) طول جغرافیایی ب) نصف النهار مبدا ج) مختصات جغرافیایی د) عرض جغرافیایی

۱۰. به مکان دقیق قرار گرفتن هر پدیده بر روی زمین چه می گویند؟

- الف) مدار ب) نصف النهار ج) موقعیت مکانی د) حرکت ظاهری

۱۱. در روز تولد علی ، خورشید به مدار راس الجدی در نیمکره جنوبی عمود می تابد و در نیمکره شمالی بخش کم وسعت تری از کره

زمین تابش خورشید را دریافت می کند . تولد او کدام روز است؟

- الف) اول فروردین ب) اول تیر ج) اول مهر د) اول دی

سوالات کوتاه پاسخ

۱. یک مورد از ویژگی های سیاره های بیرونی را بنویسید.
۲. به مکان دقیق قرار گرفتن هر پدیده بر روی زمین چه می گویند؟
۳. ایران در نیمکره شمالی قرار دارد یا نیمکره جنوبی؟
۴. تنها قمر زمین چه نام دارد؟

سوالات بلند پاسخ

۱. ویژگی های سیاره بیرونی را بنویسید.
۲. با رسم کره فرضی ، طول و عرض جغرافیایی را روی آن نشان دهید.
۳. جدول زیر را در مورد سیاره ها کامل کنید.

نام سیاره	نوع سیاره(درونی - بیرونی)	جنس
ناهید		
مشتری		

۴. منظور از عرض جغرافیایی یک مکان چیست؟
۵. حرکت وضعی زمین را تعریف کنید.
۶. اگر نصف النهار مبدا در نقطه A از نقطه قطبی شمال عبور کند ، مختصات جغرافیایی نقطه A چند درجه است؟
نصف النهار (طول جغرافیایی) =
مدار (عرض جغرافیایی) =
۷. مختصات جغرافیایی چیست؟
۸. نصف النهار را تعریف کنید:
۹. ویژگی های سیارات را با توجه به توضیحات آنها در جدول قرار دهید:
(۱) چهار سیاره نزدیک به خورشید ، که سطوح سنگی و جامد دارند.
(۲) چهار سیاره دورتر که از گازهای مختلف تشکیل شده اند.

۱	سیارات درونی			
۲	سیارات بیرونی			

۱۰. دو تفاوت سیارات درونی و بیرونی را بنویسید.

۱۱. موقعیت مکانی یعنی چه؟

۱۲. جدول را کامل کنید:

سیاره های درونی	سیاره های بیرونی
جنس و ترکیب	
تعداد قمر	

۱۳. در عبارت ، روی کلمه غلط درون پراتنز خط بکشید تا عبارت درست ایجاد شود.
فاصله زاویه ای هر نقطه بر روی کره جغرافیا بر حسب درجه تا خط استوا را (طول جغرافیایی و عرض جغرافیایی) می نامند.
۱۴. منظور از طول جغرافیایی یک نقطه چیست؟
۱۵. جدول را کامل کنید.

مفهوم	تعریف
.....	مکان دقیق قرار گرفتن آن روی کره زمین

درس دوم

حرکات زمین

سوالات درست و نادرست

۱. هرچه از سمت غرب به سمت شرق پیش برویم از نظر زمان نیز جلوتر می رویم. ص غ
۲. نتیجه حرکت وضعی زمین، پدید آمدن فصول و اختلاف ساعت است. ص غ
۳. سال کیبسه هر چهار سال یکبار اتفاق می افتد و همیشه یک روز از سال عادی کمتر است. ص غ
۴. از چرخش زمین به دور خود، شب و روز و اختلاف ساعت در سطح زمین به وجود می آید. ص غ
۵. به اول زمستان و اول تابستان، انقلابین می گویند. ص غ
۶. کم و زیاد شدن فاصله زمین با خورشید موجب به وجود آمدن فصل ها می شود. ص غ
۷. اگر از تهران به مسکو، که ۱۵ درجه در غرب تهران است، سفر کنیم باید ساعت خود را یک ساعت عقب بکشیم. ص غ
۸. در انقلاب تابستانی و زمستانی، درازی شب و روز کاملاً یکسان و برابر است. ص غ
۹. زمان انقلاب تابستانی در نیمکره جنوبی زمستان آغاز شده است. ص غ

سوالات کامل کردنی

۱. سال ۳۶۶ روزه را سال می گویند.
۲. در اول تیرماه، خورشید در نیمکره شمالی به مدار راس السرطان عمود می تابد:
در این هنگام طولانی ترین در این نیمکره است و به آن می گویند.

سوالات وصل کردنی

۱. مفاهیم زیر مربوط به فصل های سال است. گزینه های مناسب را به هم وصل کنید:
الف) انقلاب زمستانی () ۱. برابری درازی شب و روز
ب) انقلاب تابستانی () ۲. کوتاه ترین روز سال
ج) اعتدال بهاری و پاییزی () ۳. تابش عمود خورشید

سوالات چهارگزینه ای

۱. کدام یک از گزینه های زیر از نتایج حرکت انتقالی یا مداری زمین است؟
الف) پیدایش فصل ها ب) اختلاف ساعت ج) تابش یکسان آفتاب د) پیدایش شب و روز
۲. شکل مقابل چه مفهومی را نشان می دهد؟
الف) حرکت وضعی ب) حرکت انتقالی ج) مایل بودن محور قطب ها د) ایجاد فصول
۳. اختلاف ساعت نتیجه است.
الف) حرکت وضعی ب) حرکت انتقالی ج) حرکت ظاهری د) حرکت موازی
۴. کدام مورد از کاربردهای ساعت واقعی است؟

الف) تعیین قرار ملاقات (ب) روزه گرفتن و اقامه نماز (ج) برنامه حرکت قطارها (د) زمان شروع به کار ادارات
۵. اگر شهر A بر روی نصف النهار ۴۵ درجه شرقی قرار گرفته و ساعت آن ۹ صبح باشد، در شهر B که بر روی نصف النهار ۶۰ درجه غربی قرار دارد، ساعت چند است؟

الف) ۳ بامداد (ب) ۲ بعد از ظهر (ج) ۴ بعد از ظهر (د) ۵ بامداد

۶. در روز تولد علی، خورشید به مدار راس الجدی در نیمکره جنوبی عمود می‌تابد و در نیمکره شمالی بخش کم وسعت تری از کره زمین تابش خورشید را دریافت می‌کند. تولد او کدام روز است؟؟

الف) اول فروردین (ب) اول تیر (ج) اول مهر (د) اول دی

۷. زمانی که خورشید به مدار راس الجدی عمود می‌تابد کدام وضعیت در نیمکره شمالی دیده می‌شود؟

الف) انقلاب تابستانی (ب) انقلاب زمستانی (ج) اعتدال بهاری (د) اعتدال پاییزی

۸. کدام یک از موارد زیر از نتایج حرکت وضعی زمین است؟

الف) پیدایش فصول (ب) تغییر زاویه تابش آفتاب (ج) اختلاف ساعت (د) نامساوی بودن درازی روز و شب

۹. نتیجه مایل بودن محور قطب‌ها کدام گزینه است؟

الف) تغییر زاویه تابش خورشید (ب) ایجاد فصل‌های مختلف (ج) سال ۳۶۶ روزه (د) نامساوی بودن شب و روز

۱۰. آفتاب زمستانی در نیمکره شمالی در چه روزی اتفاق می‌افتد؟

الف) اول مهر ماه (ب) اول دی ماه (ج) اول فروردین ماه (د) اول تیر ماه

۱۱. در کدام یک از روزهای سال طول شب و روز برابر است؟

الف) اول تیر ماه (ب) اول دی ماه (ج) اول آبان ماه (د) اول فروردین ماه

۱۲. کدام نقطه طلوع خورشید را همزمان می‌بینند؟

الف) نقاطی که روی یک مدار واقع شده‌اند. (ب) نقاطی که فاصله شان کمتر از یک کیلومتر باشد.

ج) نقاطی که روی یک نصف النهار باشد. (د) نقاطی که طول و عرض جغرافیایی شان برابر باشد.

۱۳. در کدام یک موارد زیر، از (ساعت واقعی) استفاده می‌شود؟

الف) تعیین قرار ملاقات (ب) برنامه حرکت هواپیماها (ج) نماز خواندن (د) ساعت کار ادارات

سوالات کوتاه پاسخ

۱. نتیجه حرکت وضعی زمین چیست؟

۲. مبنای زمان واقعی در مکان‌های مختلف چیست؟

۳. نتایج حرکت انتقالی زمین را بیان کنید:

۴. در نیمکره محل زندگی ما، انقلاب زمستانی چه زمانی اتفاق می‌افتد؟

۵. سایه اجسام در زمستان چگونه است؟

۶. سال رسمی چند روز است؟

۷. پاسخ کوتاه در خط چین بنویسید.

یکی از اقوام کیان ، تاجر است و به کشورهای مختلف سفر می کند ، اگر او در شهرهای زیر اقامت داشته باشد ، باید به کدام جهت جغرافیایی نماز بخواند؟

الف) آنکارا: ب) قاهره: ج) آدیس آبابا:

سوالات بلند پاسخ

۱. در نیمکره محل زندگی ما ، (انقلاب زمستانی) چه زمانی اتفاق می افتد؟ در این موقع ، مدت زمان و زاویه تابش خورشید چگونه است؟
۲. با توجه به شکل ، چرا زاویه تابش خورشید در طول سال تغییر کرده و درازی شب و روز نامساوی است؟ تصویر صفحه ۲
۳. سال کیبسه را تعریف کنید:
۴. از نظر روز های ماه اسفند بین سال رسمی و سال کیبسه چه تفاوتی وجود دارد؟
۵. تعداد روز های سال رسمی و کیبسه را مقایسه کنید:
۶. خانواده ایران برای او و برادر دو قلوبش هر چهار سال یکبار یعنی در سی ام اسفند جشن تولد می گیرند، آیا می دانید چرا؟
۷. نتایج هر کدام از حرکات وضعی و انتقالی زمین را بنویسید:
۸. بچه ها! مسافری می خواهد از شهر لندن به استان کردستان سفر کند . به نظر شما او باید ساعت خود را عقب بکشد یا جلو؟ چرا؟
۹. از ساعت واقعی چه استفاده ای می کنیم؟
۱۰. مریم دانشجوی دانشگاه پزشکی هامبورگ در غرب دنیاست و برادرش سینا در ژاپن که کشوری شرقی است ، تحصیل می کند . کدام یک از آنها آفتاب صبحگاهی را زودتر می بینند؟ چرا؟
۱۱. دو مورد از مایل بودن محور قطب ها بر سطح مدار گردش انتقالی زمین را بنویسید :
۱۲. اگر مسافری از تهران به ژاپن سفر کند ، باید سات خود را جلو بکشد یا عقب؟ چرا؟
۱۳. با توجه به اینکه شهر A در موقعیت ۳۰ درجه شرقی و شهر B در ۶۰ درجه شرقی قرار بگیرد:
- الف: نماز ظهر اول وقت در کدام شهر زودتر اقامه می شود ؟ چرا؟
- ب: این دو شهر چند ساعت با یکدیگر اختلاف زمانی دارند؟
۱۴. انقلاب تاستانی را توضیح دهید:
۱۵. حرکت انتقالی زمین را تعریف کنید و یکی از نتایج آن را نام ببرید:
۱۶. چرا در زندگی از ساعت های رسمی به جای ساعت واقعی استفاده می کنیم؟
۱۷. کاربرد ساعت واقعی در زندگی روزانه چیست؟
۱۸. یکی از گزینه های زیر درون پرانتز صحیح است دور آن خط بکشید:
- به کوتاه ترین روز در نیمکره شمالی (انقلاب تابستانی / انقلاب زمستانی) می گویند.
۱۹. منظور از اعتدالین چیست؟
۲۰. دو نفر را تصور کنید که ساعت ۱۲ ظهر از تهران ، یکی به سمت فرانسه و دیگری به سمت ژاپن پرواز می کنند ، باید ساعت خود را چگونه تنظیم کنند؟ چرا؟
۲۱. با توجه به عوامل زیر علت سرد شدن نیمکره شمالی در زمستان را توضیح دهید:

مدت زمان تابش خورشید =

زاویه تابش خورشید =

۲۲. اگر محور قطب ها بر سطح مدار گردش انتقالی زمین مایل نبود ، چه پیش می آمد؟

درس سوم

چهره‌ی زمین

سوالات درست و نادرست

۱. قله‌های نوک تیز و بلند از ویژگی‌های کوه‌های پیر است. ص غ
۲. کوه‌های کم ارتفاع (ناهمواری‌های پیر)، قله‌های گنبدی شکل و دره‌های تنگ و V شکل دارند. ص غ
۳. بیشتر خشکی‌ها در نیمکره جنوبی قرار دارند. ص غ
۴. ورقه‌های زمین بسیار کند حرکت می‌کنند. ص غ
۵. انسان‌ها نقش مهمی در تغییر شکل ناهمواری‌ها ندارند. ص غ
۶. انسان برای رفع نیازهای خود و بهره‌برداری از محیط طبیعی، ناهمواری‌ها را تغییر می‌دهد. ص غ
۷. حدود ۷۱ درصد سطح زمین را آب تشکیل می‌دهد. ص غ
۸. هوازدگی یکی از عوامل بیرونی تغییر شکل ناهمواری‌ها محسوب می‌شود. ص غ
۹. لیتوسفر، شامل گازهایی است که دور تا دور کره زمین را گرفته است. ص غ

سوالات کامل کردنی

۱. بلندترین فلات جهان، فلات است.
۲. اگر مود مذاب از پوسته راهی به خارج پیدا کنند و فوران کنند به آن می‌گویند.
۳. انسان‌ها و جانداران برای ادامه زندگی به سه محیط نیاز دارند: دو مورد را در خط چین بنویسید.
سنگ کره، ،
۴. از نتایج حرکت ورقه‌ها ایجاد چین خوردگی‌ها، رشته‌کوه‌ها، و می‌باشد.

سوالات وصل کردنی

۱. با توجه به موارد داده شده، گزینه مناسب را پیدا کرده و با خطی به هم وصل کنید.
الف) بخش خارجی کره زمین ()
ب) اقیانوس‌ها و دریاها ()
پ) گازهای اطراف زمین ()
۱. هوا کره (اتمسفر)
۲. سنگ کره (لیتوسفر)
۳. آب کره (هیدروسفر)
۲. رابطه بین گزینه‌ها را پیدا کرده و با خطی به یکدیگر وصل کنید. (یک گزینه در سمت چپ اضافی است)
الف) اقیانوس‌ها و دریاها ()
ب) گازهای دور تا دور زمین ()
۱. اتمسفر
۲. بیوسفر
۳. هیدروسفر

۳. سیاره زمین که ما بر روی آن زندگی می کنیم از چهار محیط تشکیل شده است ، هر یک از گزینه های سمت راست را به محیط مربوط به سمت چپ وصل کنید:

- الف) بخش خارجی زمین که از سنگ و خاک تشکیل شده است. - اتمسفر
 ب) اقیانوس ها ، آب های سطحی و زیر زمینی و نزولات جوی. - بیوسفر
 پ) محیطی که برای زندگی انسان و دیگر موجودات مناسب است. - لیتوسفر
 - هیدروسفر

سوالات چهارگزینه ای

۱. کدام محیط سیاره ما حالت جامد دارد و از سنگ و خاک تشکیل شده است؟
 الف) بیوسفر ب) هیدروسفر ج) اتمسفر د) لیتوسفر
۲. کدام عامل از عوامل بیرونی بیرونی تغییر شکل ناهمواری ها نیست؟
 الف) فرسایش یخچالی ب) فرسایش بادی ج) هوازدگی د) کوه زدایی
۳. کدام گزینه عامل تشکیل دهنده ناهمواری های زمین است؟
 الف) هوازدگی ب) فرسایش بادی ج) حرکت یخچال ها د) حرکت ورقه ها
۴. کدام گزینه با توجه به عوامل طبیعی موثر در تغییر ناهمواری ها ، با بقیه متفاوت است؟
 الف) فرسایش آبی و بادی ب) حرکت یخچال ها ج) حرکت ورقه های زمین د) هوازدگی
۵. بخشی از سیاره زمین که شامل گاز هایی است که دور تا دور کره زمین را فرا گرفته چه نام دارد؟
 الف) سنگ کره ب) آب کره ج) زیست کره د) هوا کره
۶. قسمت خارجی پوسته زمین چه نام دارد؟
 الف) اتمسفر ب) لیتوسفر ج) هیدروسفر د) بیوسفر
۷. اقیانوس ها ، دریاها و دریاچه ها جز کدامیک از چهار محیط تشکیل دهنده کره زمین هستند؟
 الف) انقلاب تابستانی ب) انقلاب زمستانی ج) اعتدال بهاری د) اعتدال پاییزی
۸. کدام گزینه از عوامل درونی پیدایش و تغییر ناهمواری ها بر روی سنگ کره است؟
 الف) هوازدگی ب) فرسایش بادی ج) گسل یا شکستگی د) فرسایش یخچالی
۹. بخش خارجی کره زمین که شامل اقیانوس ، دریا ، رود ، دریاچه و آب های زیر زمینی و یخچال ها می شود..... است؟
 الف) هیدروسفر ب) بیوسفر ج) اتمسفر د) لیتوسفر
۱۰. کدام گزینه درست است؟
 الف) فلات مغولستان در آسیا ، بلند ترین فلات درون زمین است.
 ب) حدود ۲۹ درصد سطح زمین را خشکی تشکیل می دهد.
 ج) در هر ۱۰۰ متر ارتفاع ، دمای هوا ۶ درجه افزایش می یابد.
 د) نیوفونداند ، در شرق آمریکا ، مرکز سهم صید ماهی در جهان است.

۱.۱ به سرزمین های نسبتاً هموار که از اطراف به سرزمین های کم ارتفاع و پست منتهی می شوند می گویند؟

الف) جلگه ب) بیابان ج) فلات د) دشت

۱.۲ کوه های هیمالیا چگونه ایجاد شده اند؟

الف) چین خوردگی ب) گسل ج) آتشفشان د) باد زدگی

سوالات بلند پاسخ

۱. انسان با چه هدفی ناهمواری های زمین را تغییر می دهد؟

۲. با توجه به چهره ناهمواری ها ، (کوه های بسیار مرتفع) و (کوه های کم ارتفاع) را با هم مقایسه کنید.

شیب دامنه	شکل قله	
		کوه های بسیار مرتفع
		کوه های کم ارتفاع

۳. سه محیطی که با هم ، سیاره زمین را برای زندگی انسان و دیگر موجودات مناسب می سازد ، نام ببرید.

۴. عوامل طبیعی درونی و انسانی بیرونی تغییر شکل ناهمواری ها را زیر تصویر بنویسید.

کوه آتشفشان (صفحه ۱۹) جاده سازی تشکیل کوه های چین خورده (صفحه ۱۹)

۵. عوامل بیرونی تغییر در چهره زمین را نام ببرید.

۶. سنگ کره چیست؟

۷. شکل زیر نتیجه کدام حرکت ورقه ای سطح زمین را نشان می دهد؟

۸. متن زیر در مورد حرکت ورقه های پوسته زمین است ، آن را کامل کنید.

پوسته زمین به ورقه های بزرگی تقسیم شده است ، ورقه ها روی بخش خمیری شکل گشته به آرامی حرکت می کنند

۹. برای مجموعه کلمات زیر ، یک سوال بنویسید.

(هوازگی - فرسایش بادی - فرسایش یخچالی - فرسایش بادی)

۱۰. نتایج حرکت ورقه های زمین را بنویسید. (ذکر دو مورد کافی است)

۱۱. در شکل زیر ، یک حرکت کوه زدایی را مشاهده می کنید ، لطفاً نام آن را بنویسید. چین خورده

۱۲. زیست کره برای حیات خود بر روی سیاره زمین به سه محیط نیاز دارد. این سه محیط کدامند؟

۱۳. حرکات کوهزایی موجب ایجاد چه عوارضی در پوسته زمین می شود؟

۱۴. هر یک از ویژگی های زیر ، مربوط به کدام یا از کوه ها است؟

دره ۷ شکل ، دره ۸ شکل ، شیب تند دامنه ، قله های گنبدی شکل

کوه های پیر:

کوه های جوان:

۱۵. ورقه های زمین شامل چه بخش هایی است؟

۱۶. چه عاملی سبب می گردد در ورقه های زمین بتوانند حرکت کنند؟

درس چهارم

آب فراوان ، هوای کافی

سوالات درست و نادرست

۱. در نواحی مرتفع و بر فراز قله ها و دامنه ها ، دما پایین تر از نواحی پست است. ص غ
۲. شیب قاره که بخشی از اقیانوس است از نظر منابع نفت و گاز اهمیت دارد. ص غ
۳. کم هزینه ترین نوع حمل و نقل با میلیون ها تن بار در جهان در اقیانوس ها امکان پذیر است. ص غ
۴. پایین ترین لایه جو که نزدیک به سطح زمین است ، ورد سپهر نام دارد. ص غ
۵. جنگل های کنگو آفریقا دارای آب و هوای گرم و خشک است. ص غ
۶. نزولات جوی و آب های زیر زمینی و یخچال ها بخشی از هیدروسفر هستند. ص غ
۷. اقیانوس آرام ، پهناور ترین و عمیق ترین اقیانوس جهان است. ص غ
۸. خشکی ها زودتر از آب ها گرم می شوند و سریع تر گرمای خود را از دست می دهند. ص غ
۹. هر چه از سطح زمین بالاتر برویم ، فشار هوا کمتر می شود. ص غ

سوالات کامل کردنی

۱. در دو طرف مدار استوا تا مدار های راس السرطان و منطقه آب و هوایی گرم به وجود آمده است.
۲. بعد از فلات قاره ، ناگهان شیب زیاد می شود و تا عمق ۲۰۰۰ تا ۵۰۰۰ متری ادامه می یابد ، که به این بخش می گویند.
۳. عبور جریان آب سرد گرینلند از کناره های کشور باعث بروز سرمای شدید در کناره ها می شود.

سوالات وصل کردنی

۱. گزینه های مربوط به هم را با خطی به یکدیگر وصل کنید. (توجه کنید یک گزینه درست چپ اضافه است)
الف) عمیق ترین گودال اقیانوسی جهان - نیوفونلند
ب) از مهمترین مناطق صید ماهی جهان - گلف استریم
- ماریانا

سوالات چهارگزینه ای

۱. بعد از فلات قاره ، کدام ناهمواری اقیانوسی قرار دارد؟
الف) شیب قاره (ب) دشت اقیانوسی (ج) جزیره (د) گودال اقیانوسی
۲. کدام گاز بیشترین درصد جو زمین را تشکیل می دهد؟
الف) نیتروژن (ب) اکسیژن (ج) دی اکسید کربن (د) بخار آب
۳. تشکیل ابرها و بسیاری از تغییرات آب و هوایی در کدام لایه هواکره (اتمسفر) صورت می گیرد؟
الف) ورد سپهر (ب) پوشن سپهر (ج) میان سپهر (د) دما سپهر
۴. کوه نوردی از نقطه (الف) با ارتفاع ۲۰۰۰ متر و دمای ۵ درجه سانتی گراد به نقطه (ب) با ارتفاع ۴۰۰۰ متر ، صعود کرد؛ دمای هوا در نقطه (ب) چند درجه سانتی گراد است؟
الف) -۷ (ب) +۱۲ (ج) +۷ (د) -۱۲

۵. شامل اقیانوس ها و دریاها ، دریاچه ها ، رود ها ، آب های زیر زمینی ، یخچال ها و نزولات جوی است :

الف) اتمسفر (ب) لیتوسفر (ج) هیدروسفر (د) بیوسفر

۶. کدام مورد از دشواری های اکتشاف اقیانوس ها و بسته آن ها نیست؟

الف) فشار زیاد آب (ب) تاریکی (ج) گودال ها (د) دمای کم

۷. نزولات جوی جز کدامیک از محیط های سیاره زمین است؟

الف) سنگ کره (ب) آب کره (ج) هوا کره (د) زیست کره

۸. کدام جمله در مورد فشار هوا و جریان باد صحیح تر است؟

الف) هوای سرد نسبت به هوای گرم فشار کمتری دارد. (ب) فشار هوا در یک مکان همیشه ثابت است. (ج) هوا همیشه

از مناطق کم فشار به سمت مناطق پر فشار در جریان است.

۹. در لایه ورد سپهر (تروپوسفر) هر چه از سطح زمین بالاتر می رویم دمای هوا به ازای هر ۱۰۰ متر چند درجه کاهش می یابد؟

الف) -۶ درجه (ب) +۶ درجه (ج) -۴ درجه (د) +۴ درجه

۱۰. در کدامیک از ناهمواری ها کف اقیانوس نفت و گاز استخراج می شود؟

الف) ایوان خشکی (ب) شیب قاره (ج) گودال اقیانوسی (د) دشت اقیانوسی

۱۱. اگر از قله ای به ارتفاع ۵۰۰۰ متر بالا برویم ، دما چند درجه سانتی گراد کاهش می یابد؟

الف) ۲۰ (ب) ۲۵ (ج) ۳۰ (د) ۳۵

۱۲. کدام گزینه در مورد فلات قاره (ایوان خشکی) نا درست است؟

الف) ژرفای ۲۰۰۰ متر (ب) مناسب بودن ماهی گیری (ج) وجود منابع سرشار نفت و گاز (د) وجود جزایر گوناگون

۱۳. لایه ازن در کدام بخش از هوا کره قرار دارد؟

الف) فروسفر (ب) ترموسفر (ج) هیدروسفر (د) تروپوسفر

۱۴. تشکیل ابرها و بسیاری از تغییرات آب و هوایی در این لایه صورت می گیرد:

الف) استراتوسفر (ب) افروسفر (ج) تروپوسفر (د) ترموسفر

۱۵. کدام جمله نا درست است؟

الف) فشار هوا در سطح دریاها و در ارتفاعات و کوهستان ها زیاد است.

ب) هوای گرم فشار کمتر و هوای سرد فشار بیشتری دارد.

ج) هوا همیشه از جایی که فشار زیاد است به سمت جایی که فشار کمتری دارد ، جریان می یابد.

د) هوای سرد سنگین است و به پایین و هوای گرم سبک است و به سمت بالا صعود می کند.

سوالات کوتاه پاسخ

۱. نام لایه ای گازی در جو زمین که از تابش اشعه های زیان آور به زمین جلوگیری می کند؟

۲. نام عمیق ترین گودال اقیانوسی که در غرب اقیانوس آرام و شرق جزایر فیلیپین قرار دارد؟

۳. تشکیل ابرها و بسیاری از تغییرات آب و هوایی در کدام لایه هوا کره صورت می گیرد؟

سوالات بلند پاسخ

۱. چرا هرچه از استوا به طرف قطب ها پیش می رویم ، گرمای کمتری به زمین می رسد؟

۲. چه عواملی کاوش های علمی در اقیانوس ها و بستر آن ها را با دشواری های زیادی رو به رو می کند؟

۳. فلات قاره (ایوان خشکی) را تعریف کنید:

درس پنجم

پراکندگی زیست بوم های جهان

سوالات درست و نادرست

۱. آب و هوا مهمترین و بیشترین تأثیر را در تنوع زیست بوم ها دارد. ص غ
۲. خزه و گل‌سنگ، پوشش گیاهی زیست بوم تایگا می باشد. ص غ
۳. با تغییر دما و بارش از یک ناحیه به ناحیه ی دیگر، پوشش گیاهی تغییر می کند. ص غ
۴. هر زیست بوم از چند بوم سازگان (اکوسیستم) تشکیل شده است. ص غ
۵. به ناحیه وسیع جغرافیایی که در آن انواع خاصی از گیاهان و جانوران زندگی می کنند، بوم سازگان می گویند. ص غ
۶. به سرزمین های خشکی که میزان بارندگی سالیانه آن ها کمتر از ۵۰ میلی متر باشد، بیابان گفته می شود. ص غ

سوالات کامل کردنی

۱. با توجه به کلمات داده شده پاسخ دهید. (یک مورد اضافی است)
«ساوان - جنگل های بارانی استوایی - بیابان - توندرا - تایگا»
سرزمین خشکی که میزان بارندگی سالیانه اش کمتر از ۵۰ میلی متر است:
تقریباً تمام جنگل های کانادا از این نوع است:
پوشش گیاهی این ناحیه فقط گیاهانی چون خزه و گل‌سنگ است:
۲. تقریباً تمام جنگل های کشور کانادا از نوع می باشد.
۳. از گسترده ترین زیست بوم ها که در جنوب توندرا گسترش یافته است نام دارد.

سوالات وصل کردنی

۱. هر یک از ویژگی های زیر مربوط به کدام زیست بوم است؟ به هم وصل کنید.
 - در آن دو فصل خشک و مرطوب وجود دارد. ● ساوان
 - بارندگی سالیانه آن کمتر از ۵۰ میلی متر است. ● تایگا
 - زمستان های طولانی و سرمای بسیار شدید دارد. ● توندرا
 - هوا همیشه گرم و رطوبت حدود ۸۰ درصد است. ● بیابان
۲. عبارت مربوط به هم را به یکدیگر وصل کنید.

- | | |
|-------------------------------------|----------------------|
| الف) پوشش گیاهی تقریباً تمام کانادا | ۱. جنگل های چند طبقه |
| ب) پوشش گیاهی مجاور با خط استوا | ۲. درختان بائوباب |
| پ) پوشش گیاهی درختان تک و منفرد | ۳. سوزنی برگ ها |
| | ۴. خزه و گل‌سنگ |

۳. حرف گزینه مناسب را داخل () بنویسید.

۱. زیست بومی که علفزارها و تک درخت‌های منفرد دارد. (الف) تایگا
۲. زیست بومی که بیشترین تنوع زیستی را در جهان دارد. (ب) توندرا
۳. زیست بومی که آب و هوای سرد و درختان کاج و مخروطی دارد. (پ) ساوان
۴. زیست بومی با بارش سالانه کمتر از ۵۰ میلی متر که بوته‌های خاردار دارد. (ث) بیابان

۴. گزینه‌های درست را به هم وصل کنید. (هر یک مربوط به کدام زیست بوم است، یک گزینه اضافی است)
● ساوان

الف) زیست بوم دارای زمین‌های پوشیده شده از یخ و برف است. ● توندرا

ب) منطقه علفزارها با درختان تک و منفرد مربوط به زیست بوم می‌باشد. ● تایگا

۵. گزینه‌های مناسب را به هم وصل کنید.

الف) توندرا () ۱. درختان بائوباب

ب) تایگا () ۲. بامبو و درختان شاه‌پسند (مانگرو)

پ) ساوان () ۳. سوزنی‌برگ‌ها

ت) جنگل‌های بارانی () ۴. خزه و گل‌سنگ

۶. شماره گزینه‌های سمت چپ را در مقابل گزینه مناسب در سمت راست بنویسید. (توجه: یک گزینه در سمت چپ اضافی است)

۱. از درختان ناحیه‌ی جنگل‌های بارانی استوایی	توکا ()
۲. از درختان ناحیه ساوان و آفریقا	گُبی ()
۳. از پرندگان ناحیه جنگل‌های بارانی استوایی	هوآ ()
۴. از جانوران ناحیه تایگا	بائوباب ()
۵. از بیابان‌های سرد جهان	

۷. شماره گزینه‌های سمت چپ را در مقابل گزینه‌ی مناسب در سمت راست بنویسید. (توجه: یک گزینه در سمت چپ اضافه است)

۱. از درختان ناحیه جنگل‌های بارانی استوایی	(است)
۲. از درختان ناحیه ساوان در آفریقا	توکا ()
۳. از پرندگان ناحیه جنگل‌های بارانی استوایی	گُبی ()
۴. از جانوران ناحیه تایگا	هوآ ()
۵. از بیابان‌های سرد جهان	بائوباب ()

۸. شماره گزینه مناسب را در کنار عبارت بنویسید.

۱. جنگل های استوایی

الف) زیست بومی با علفزار ها و درختان منفرد () ۲. تایگا

ب) زیست بومی که بیشترین تنوع زیستی جهان را دارد. () ۳. بیابان

پ) زیست بومی که درختان سوزنی برگ غلبه دارد () ۴. ساوان

سوالات چهارگزینه ای

۱. کدام عامل مهمترین و بیشترین تأثیر را در تنوع زیست بوها دارد؟

الف) آب و هوا (ب) شکل ناهمواری ها (پ) هوازدگی (ت) کوه زایی

۲. کدام عبارت صحیح است؟

الف) در هر زیست بوم تنها یک سازه وجود دارد. (ب) بیابان گبی یکی از بیابان های گرم جهان است.

پ) زیست بوم ساوان را ریه های زمین می نامند. (ت) اغلب کشور ها به حفظ محیط زیست توجهی ندارد.

۳. کدام زیست بوم بیستری تنوع زیستی جهان را دارد؟

الف) ساوان (ب) بیابان (پ) جنگل های استوایی (ت) تایگا

۴. کدامیک از بیابان های زیر با دیگر بیابان ها متفاوت است؟

الف) لوت (ب) ربع الخالی (پ) گبی (ت) اصحرا

۵. منطقه آب و هوایی که فقط گیاهان خزه و گلسنگ می توانند برویند، کدام است؟

الف) توندرا (ب) تایگا (پ) ساوان (ت) جنگل های بارانی استوایی

۶. به سرزمین های خشکی که میزان بارندگی سالیانه آن ها از ۵۰۰ میلی متر در سال باشد، چه می گویند؟

الف) تایگا (ب) بیابان (پ) توندرا (ت) ساوان

۷. در «توندرا» چه نوع گیاهانی می رویند؟

الف) درخت نارگیل و قهوه (ب) درختان سرو (پ) خزه گلسنگ (ت) بوته های خاردار

۸. علف خواران تنومند خاص کدام زیست بوم می باشند؟

الف) ساوان (ب) جنگل های استوایی (پ) تایگا (ت) بیابان

۹. «زمستان های طولانی و سرمای بسیار شدید- بیشترین تنوع زیستی جهان- گسترده ترین زیست بوم جهان- تنوع جانوری

بسیار غنی» مربوط به کدام گزینه است؟

الف) تایگا- جنگل های باران استوایی- ساوان- توندرا (ب) توندرا- جنگل های بارانی استوایی- تایگا- ساوان

(پ) تایگا- ساوان- جنگل های بارانی استوایی- توندرا (ت) توندرا- ساوان- تایگا- جنگل های بارانی استوایی

۱۰. «یک فصل خشک و یک فصل بارانی» از خصوصیات کدام یک از زیست بوم هاست؟

الف) توندرا (ب) ساوان (پ) تایگا (ت) جنگل های استوایی

۱۱. بیشترین وسعت ساوان در قاره است.

الف) آفریقا (ب) آسیا (پ) اروپا (ت) استرالیا

۱۲. الف) صحرا (ب) ربع الخالی (پ) گبی (ت) لوت جزء بیابان های سرد جهان است.

سوالات کوتاه پاسخ

۱. از میان عناصر آب و هوایی، کدام دو عنصر بر نوع و میزان پوشش گیاهی اثر می گذارد؟

۲. هر یک از موارد زیر مربوط به کدام زیست بوم است؟ نام زیست بوم را بنویسید.

الف) از گسترده ترین زیست بوم هاست. در قاره آسیا، اروپا و آمریکای مرکزی گسترش یافته است. درختان این ناحیه مانند کاج و سرو همیشه سبز و برگ ریزان ندارند.

ب) ناحیه ای در نزدیکی قطب شمال و حاشیه اقیانوس منجمد شمالی است که زمستان های طولانی دارد فقط گیاهانی چون خزه و گلشنک می توانند در آن برویند.

۳. با توجه به توضیحات زیر نام زیست بوم هر مورد را از جدول انتخاب کرده. و مقابل آن بنویسید. (یک مورد اضافه است)
«ساوان - تایگا - تندرو»

الف) در نزدیکی قطب شمال و دارای زمستان های طولانی است:

ب) این ناحیه به دلیل جنگل های مخروطی معروف است:

۴. منطقه زندگی شما به کدام زیست بوم شبیه تر است؟

۵. من چه زیست بومی هستم؟

« زمین های یخ بسته و گیاهان خزه و گلشنک از ویژگی های من می باشد »

۶. ویژگی های زیر مربوط به کدام زیست بوم است؟ «بیابان - ساوان - تایگا - توندرا»

الف) ناحیه ای که دارای زمستانهای طولانی و بسیار سرد و تابستانهای کوتاه است. ()

ب) در این منطقه در ۶ ماه سال میانگین دما کمتر از صفر درجه می باشد و زمین همیشه مرطوب است. ()

پ) میزان بارندگی سالیانه کمتر از ۵۰ میلیمتر است و از نظر پوشش گیاهی فقیراند. ()

ت) دارای آب و هوای گرم در تمام طول سال است و در آن دو فصل خشک و مرطوب وجود دارد. ()

۷. هر یک از زیست بوم های زیر را در جاهای خالی قرار دهید. «ساوان تایگا توندرا بیابان جنگل های بارانی استوایی»

الف) آب و هوای گرم در تمام طول سال از ویژگی های این زیست بوم است. ()

ب) خزه و گلشنک خاص این منطقه است. ()

پ) به داشتن جنگل های مخروطیان معروف است. ()

۸. هر یک از جانوران زیر خواص کدام زیست بوم هستند؟

الف) مارمولک خاردار () ب) بابون () پ) گورخر ()

سوالات بلند پاسخ

۱. زیست بوم را تعریف کنید.

۲. در شکل گیری هر زیست عوامل مختلفی تاثیر گذار است. سه مورد از این عوامل را نام ببرید.

۳. با توجه به موارد داده شده جدول را کامل کنید.

الف) تابستان های کوتاه میانگین دما حداکثر ۱۲ درجه سانتیگراد

ب) میزان بارندگی سالیانه کمتر از ۵۰ میلیمتر

پ) دارای دو فصل خشک و بارانی

ت) معروف به داشتن جنگل های مخروطیان و سوزنی برگ ها

۴. بیابان به چه مناطقی گفته می شود؟

۵. کلمات زیر را در جاهای خالی جدول قرار دهید (دو کلمه اضافی است)

« بامبو - خزه و گلشنک - پرنده توکا - درخت کاج و سرو - گوزن شمالی - زرافه »

نام زیست بوم	گیاهان خاص	جانوران خاص

۶. بخش عمده ای از بیابان های گرم و خشک جهان در کدام منطقه به وجود آمده اند؟

۷. زیست بوم « توندرا » و « تایگا » را با هم مقایسه نموده و شباهت ها و تفاوت هایشان را بنویسید؟

تفاوت	شباهت	زیست بوم
		توندرا
		تایگا

درس نهم

زیست بوم ها در خطرند

سوالات درست و نادرست

۱. تنوع زیستی و زمانی در معرض خطر قرار می گیرد که زیستگاه های طبیعی تخریب شوند. ص غ
۲. چین و تایلند بیشترین میزان عاج قاچاق را در جهان وارد می کنند. ص غ
۳. جنگل های بارانی استوایی پیچیده ترین زیست بوم جهان است و غنی ترین تنوع گیاهی و جانوری را دارد. ص غ
۴. تخریب جنگل های استوایی، در کشورهای برزیل و اندونزی بسیار گسترش یافته است. ص غ
۵. در ارتباط با جنگل های استوایی، پاسخ مناسب را انتخاب کنید.
 - الف) ۵۰ درصد اکسیژن جهان، توسط این جنگل ها تامین می شود. ص غ
 - ب) درختان برگ ریز متعلق به این جنگل هاست. ص غ
 - پ) این جنگل ها قابلیت جذب دی اکسید کربن زیادی دارند. ص غ
 - ت) تخریب جنگل های استوایی در برخی کشورها مانند آرژانتین بسیار گسترده است. ص غ

سوالات کامل کردنی

۱. جنگل های استوایی را نامیده اند.
۲. بیشترین میزان عاج قاچاق را در جهان چین و وارد می کنند.
۳. جنگل های بارانی استوایی، خاستگاه بسیاری از درختان میوه های جهان مانند و بوده است

سوالات چهارگزینه ای

۱. در کدام کشور آفریقایی شکار گسترده فیل ها صورت می گیرد؟
الف) چین ب) تایلند پ) مصر ت) کنیا
۲. از جنگل های استوایی، برای تولید کدام مواد غذایی و صنعتی بهره گرفته نمی شود؟
الف) انواع روغن ب) لاستیک و روغن ها
پ) عطرها و کاکائو ت) پارچه های نفیس و لوازم آرایشی بهداشتی
۳. بیشترین میزان قاچاق عاج در جهان مربوط به کدام کشورها می باشد؟
الف) تایلند و تایوان ب) چین و تایوان پ) چین و تایلند ت) چین و برزیل

سوالات کوتاه پاسخ

۱. من چه زیست بومی هستم؟

«در منطقه ای هستم که به ریه های زمین معروف است و ۵۰ درصد اکسیژن جهان را تامین میکنم»

سوالات بلند پاسخ

۱. مورد از مهمترین عواملی که باعث تخریب زیستگاه ها می شود را نام ببرید.

۲. سه مورد از مهمترین عواملی که باعث تخریب زیستگاه ها می شود را نام ببرید.

۳. از جنگل های استوایی چه استفاده هایی میشود؟ (چهار مورد را ذکر کنید)

۴. پدیده «جنگل زدایی» در ریه های زمین (جنگل های استوایی) چگونه اتفاق می افتد؟

۵. چگونه تنوع زیستی در معرض خطر قرار می گیرد؟

۶. برای استفاده خردمندانه از منابع روی زمین یک راهکار در رابطه با حفظ جنگل های استوایی بنویسید؟

۷. بچه ها! همانطور که می دانیم در هر کشور و منطقه ای، جنگل و مراتع وجود دارد و مردم برای ادامه حیات خود مجبور به استفاده از این منابع هستند، اما باید از این منابع به صورت صحیح و عاقلانه استفاده کرد. شما چه راه حل هایی برای استفاده صحیح و عاقلانه مردم و مسئولین کشورمان پیشنهاد می کنید؟

۸. یکی از همسایگان در سفر تفریحی به چین، از آنجا مقداری وسایل تزئینی که از اعضای بدن حیوانات مختلف ساخته شده بودند، خرید و در بازگشت با افتخار به همسایه ها نشان می داد، ولی من از حرکت ایشان خوشم نیامد. به نظر شما با اظهار نارضایتی قصد انتقال چه پیامی را به ایشان داشتم؟

۹. اگر شما در مجاورت جنگل های استوایی زندگی می کردید، چگونه پوست صورت خردمندانه از آن استفاده می کردید تا باعث تخریب محیط زیست آنجا نشوید؟

۱۰. اهمیت و ارزش جنگل های بارانی استوایی چیست؟

سوالات درست و نادرست

۱. اگر درصد رشد جمعیت به کمتر از صفر برسد، به آن رشد منفی می گویند. ص غ
۲. کشور ژاپن و روسیه با کاهش و رشد منفی جمعیت روبه رو است. ص غ
۳. جمعیت در کره زمین به طور بسیار نامساوی و ناموزون پراکنده شده است. ص غ
۴. اگر میزان موالید از میزان مرگ و میر کمتر باشد، رشد منفی جمعیت اتفاق می افتد. ص غ
۵. افزایش موالید نسبت به مرگ و میر موجب کاهش جمعیت می شود. ص غ
۶. تساوی موالید و مرگ و میر، جمعیت را ثابت نگه می دارد. ص غ
۷. دشت ها و جلگه ها همواره جمعیت زیادی را به خود جذب می کنند. ص غ
۸. مهاجرت با میل و تصمیم خود برای دستیابی به زندگی بهتر را مهاجرت خارجی می گویند. ص غ

سوالات کامل کردنی

۱. چنانچه در یک کشور برای آموزش صحیح و کار و جوانان برنامه ریزی مناسب صورت می گیرد، رشد جمعیت جوانان مایه پیشرفت خواهد بود.
۲. علت اصلی رشد فوق العاده جمعیت در سال های اخیر بوده است.
۳. رشد طبیعی جمعیت در یک مکان به دو عامل و در یک دوره زمانی وابسته است.
۴. عوامل جذب جمعیت به یک ناحیه شامل عوامل و می باشد.
۵. علاوه بر رشد طبیعی، عامل دیگر موثر در افزایش جمعیت یک مکان است.

سوالات چهارگزینه ای

۱. علت اصلی رشد فوق العاده جمعیت جهان در ۲۰۰ سال گذشته چه بوده است؟
الف) کاهش مرگ و میر ب) نبودن جنگ پ) مهاجرت گسترده ت) افزایش زاد و ولد
۲. مهاجرت عظیم مردم قاره اروپا و آمریکا در قرن نوزدهم و بیستم، جز کدام از انواع مهاجرت بود؟
الف) روزانه ب) اختیاری پ) داخلی ت) اجباری
۳. مهاجرت گروهی از مردم افغانستان به کشورهای همسایه به دلیل شرایط جنگ، چه نوع مهاجرتی است؟
الف) روزانه ب) اختیاری پ) داخلی ت) اجباری

۴. کدام یک از کشورهای زیر برای جلوگیری از کاهش جمعیت برنامه های مهمی برای تشویق به فرزندآوری را اجرا می کنند؟

الف) عراق (ب) ژاپن (پ) چین (ت) مصر

۵. علاوه بر رشد طبیعی جمعیت چه عاملی سبب افزایش جمعیت در یک مکان می شود؟

الف) فرزندآوری (ب) آب و هوا (پ) بارندگی (ت) مهاجرت

۶. کدام گزینه از دلایل انسانی پراکندگی و جابه جایی جمعیت در نواحی مختلف جهان به شمار می رود؟

الف) باران کافی (ب) دشت ها و جلگه های هموار

(پ) خاک های آبرفتی (ت) ساختن شهرها و شهرک ها

۷. یکی از دو گزینه داخل پرانتز صحیح است دور آن خط بکشید.

تفاوت میان میزان موالید و میزان مرگ و میر، رشد (طبیعی - منفی) جمعیت را نشان می دهد

۸. عواملی که موجب جذب جمعیت در یک ناحیه می شود، یا طبیعی هستند، یا انسانی. کدام گزینه زیر از عوامل طبیعی جذب جمعیت نیست؟

الف) نواحی معتدل بارانی کافی (ب) نواحی صنعتی و دارای کارخانه های متعدد

(پ) دشت ها و جلگه های هموار (ت) نواحی دارای معادن و ذخایر زمینی

۹. کدام یک از عوامل زیر جزء عوامل انسانی موثر در جذب جمعیت نیست؟

الف) فرهنگی (ب) معادن (پ) امکانات و تسهیلات (ت) سیاسی - اداری

سوالات کوتاه پاسخ

۱. مهاجرت یعنی چه؟

۲. نوع مهاجرت را مشخص کنید. (داخلی - خارجی) (اختیاری - اجباری)

الف) مهاجرت مربی اهل ترکیه، جهت مربیگری در یک تیم ایرانی: و

ب) مهاجرت خانواده مینا از استان خوزستان به استان آذربایجان شرقی به دلیل بحران گرد و غبار: و

۳. علت اصلی رشد جمعیت جهان در دو قرن اخیر چه بوده است؟

۴. بسیاری از اقوام و همسایگان ایران با میل و تصمیم خود به تهران مهاجرت کرده اند، این نوع مهاجرت چه نام دارد؟

۵. دو عاملی که در دو قرن اخیر موجب کاهش چشمگیر مرگ و میرها شده است، کدام اند؟

۶. به این نوع مهاجرت که در داخل مرزهای یک کشور صورت می گیرد، چه می گویند؟

۷. علت اصلی رشد فوق العاده جمعیت در یک مکان چیست؟

۸. نام دو کشور بنویسید که دارای رشد منفی جمعیت هستند؟

۱. منظور از رشد منفی جمعیت چیست؟
۲. چه عواملی سبب نگرانی در کشورهای با رشد منفی جمعیت شده است؟
۳. در دو قرن اخیر مهمترین عواملی که موجب کاهش چشمگیر مرگ و میرها شده است را نام ببرید.
۴. چه عواملی در شهر تهران باعث جذب جمعیت به آن جا شده است؟ (سه مورد ذکر کنید)
الف) ب) پ)
۵. سه نمونه از پیامدهای نامناسبی گسترش شهرنشینی در بزرگ را نام ببرید.
۶. همانطور که می‌دانیم بعضی کشورها مثل افغانستان عراق روسیه و... مهاجرت فرست و بعضی کشورها مثل استرالیا اروپا مهاجرت پذیرند بودن برخی کشورها و مهاجر فرست بدون برخی دیگر چیست؟ هر کدام یک دلیل کافی است.
۷. «مهاجرت اجباری» را با ذکر مثال تعریف کنید.
۸. برخی از کشورها، برنامه‌هایی را برای جلوگیری از کاهش جمعیت خود به اجرا درآوردند. شما به سه مورد از آنها اشاره کنید.
۹. با توجه به عنوان مهاجرت‌ها جدول زیر را کامل کنید.

خارجی	داخلی	
		۱. مهاجرت سوری‌ها به اروپا به خاطر جنگ
		۲. مهاجرت کارگران به شهرهای بزرگ در مواقع مشخصات سال
		۳. مهاجرت آقای عظیمی به آمریکا به امید رفاه بیشتر

۱۰. هر یک از اصلاحات زیر را تعریف کنید؟

الف) مهاجرت داخلی:

ب) مهاجرت اجباری:

۱۱. با توجه به تصویر، به نظر شما:

الف) کدام مورد رشد منفی جمعیت را نشان می‌دهد؟

ب) رشد منفی جمعیت چرا باعث نگرانی کشورهای شده است؟ (ذکر دو دلیل)

۱۲. در عبارت زیر روی کلمه غلط درون پرانتز خط بکشید تا عبارتی درست ایجاد شود.

مهاجرت بعضی از مردم روسیه به اروپا از مهاجرت (اختیاری- اجباری) می‌باشد.

۱۳. مهاجرت اجباری را با ذکر یک مثال توضیح دهید.

۱۴. پاسخ سوالات زیر را در دو مورد بیان کنید.

الف) نتایج رشد منفی جمعیت

ب) برنامه کشورها برای تشویق به فرزندآوری

۱۵. در صورت وجود چه شرایطی رشد جمعیت را بینش رفته کشور خواهد شد؟

۱۶. به طوری کلی چه عواملی سبب جذب و دفع جمعیت می‌شوند؟ نام ببرید و برای هر کدام

مثال بزنید.

۱۷. رشد طبیعی جمعیت در یک مکان به دو عامل وابسته است، آنها را بنویسید.

مرگ و میر = موالید
مرگ و میر < موالید
مرگ و میر > موالید

۱۸. در مهاجرت اجباری چه عواملی باعث مهاجرت از سرزمینی به سرزمین دیگر می‌شوند؟

۱۹. مهاجرت اجباری چه تفاوتی با مهاجرت اختیاری دارد؟

۲۰. برای هر یک از مهاجرت‌های اختیاری و اجباری یک مثال بزنید.

۲۱. امروزه برخی از کشورها با کاهش رشد جمعیت مواجه شده‌اند. پیشنهاد شما دانش‌آموزان به این دولت‌ها برای تشویق

خانواده‌ها به فرزندآوری چیست؟

۲۲. دلایل نگرانی کشورها از کاهش رشد جمعیت و رشد منفی آن چیست؟

درس هشتم

جهان نابرابر

سوالات درست و نادرست

۱. میزان ثروت مادی و رشد اقتصادی کشورها را با میزان امید به زندگی، اندازه‌گیری می‌کنند. ص غ
۲. فرهنگ و باورهای غلط از عوامل خارجی نابرابری در جهان است. ص غ
۳. میزان طول عمر یا امید به زندگی در یک جامعه نشان دهنده وضعیت سلامت و بهداشت در آن جامعه است. ص غ
۴. یکی از عوامل مهم که همواره در سنجش نابرابری‌های کشورها با یکدیگر مورد توجه قرار گرفته، عامل اقتصادی است. ص غ

سوالات کامل کردنی

۱. مقدار سالهایی که انتظار می‌رود کودکی در یک کشور عمر کند و زنده بماند نام دارد.
۲. میزان طول عمر یا امید به زندگی در جامعه نشان دهنده در آن جامعه است.

سوالات چهارگزینه‌ای

۱. کدام یک از موارد زیر نشان دهنده وضعیت سلامت و بهداشت در آن جامعه است؟
الف) درآمد و رفاه (ب) سواد و آموزش (پ) امید به زندگی (ت) رضایت از زندگی
۲. کدام یک از عوامل شاخص‌های توسعه انسانی را به دشواری می‌توان اندازه‌گیری کرد؟
الف) درآمد و رفاه (ب) شادی و رضایت (پ) امید به زندگی (ت) سواد و آموزش
۳. مردم کدام کشور زیر در فقر مطلق زندگی می‌کنند؟
الف) ایتوبی (ب) هلند (پ) سوئیس (ت) نروژ
۴. در رابطه با عوامل مربوط به شاخص توسعه انسانی گزینه صحیح را با توجه به متن، مشخص کنید. «نشان دهنده سطح مطلوب زندگی - نشان دهنده وضعیت فرهنگی - نشان دهنده وضعیت سلامت و بهداشت»
الف) درآمد و رفاه - سواد و آموزش - امید به زندگی (ب) امید به زندگی - سواد و آموزش - درآمد و رفاه
پ) سواد و آموزش - امید به زندگی - درآمد و رفاه (ت) درآمد و رفاه - امید به زندگی - سواد و آموزش
۵. تفاوت میزان مولید و میزان مرگ و میر کدام شاخص‌ها را نشان می‌دهد؟
الف) تراکم جمعیت (ب) رشد طبیعی جمعیت (پ) رشد منفی (ت) میزان پراکندگی جمعیت
۶. کدام گزینه از ملاک‌های شاخص توسعه انسانی نیست؟
الف) امید به زندگی یا متوسط عمر (ب) امنیت و آزادی (پ) مواد و آموزش (ت) درآمد و رفاه
۷. کدام گزینه در رابطه با شاخص انسانی ایران در سال ۲۰۱۴ میلادی درست است؟
الف) توسعه انسانی بالا، با ۷۴۹٪ (ب) توسعه انسانی متوسط، با ۷۴۹٪
پ) توسعه انسانی متوسط، با ۷۹۴٪ (ت) توسعه انسانی بالا، با ۷۹۴٪

۸. با توجه به شاخص توسعه انسانی ایران در سال ۲۰۱۴، کشور ما در گروه کشورها با شاخص توسعه قرار می گیرد.

الف) خیلی بالا ب) بالا پ) متوسط ت) پایین

سوالات کوتاه پاسخ

۱. کدام شاخص انسانی جنبه اقتصادی دارد؟
۲. دو ملاکی که برای اندازه گیری میزان ثروت مادی و رشد اقتصادی کشورها به کار می رود، کدامند؟
۳. دو عامل داخلی نابرابری جهان در برخی از کشورهای دنیا کدامند؟
۴. دسترسی به مسکن پوشاک و غذا جزو کدام یک از شاخص های توسعه انسانی است؟
۵. من از اهالی کشور رواندا هستم کشور من در سال ۱۹۹۴ میلادی درگیر جنگ های داخلی شد و در مدت ۴ روز بیش از ۴۰۰ هزار نفر از مردم وطنم کشور را ترک کرده و به کشورهای همسایه پناه هند شدند؟
نوع مهاجرت:

سوالات بلند پاسخ

۱. علل و عوامل داخلی نابرابری در جهان را بنویسید؟
۲. همه ملاک ها و شاخص های توسعه انسانی کشورها را نام ببرید.
۳. علل و عوامل خارجی نابرابری در جهان کدامند؟ (ذکر ۲ مثال کافی است)
۴. برای پی بردن به وضع آموزش در این کشور (ملاک توسعه انسانی) چه معیارهای مورد توجه قرار می گیرد؟ (دو مورد)
۵. فکر کیان به شدت مشغول است. او در درس جغرافیا خوانده است که «تخمین زده می شود مالکیت ۸۰ درصد درآمد جهان در دست ۲۰ درصد ساکنان است» با خود تکرار می کند چرا؟ آخه چرا؟ آخه چرا تأسف می خورد. علت های این زیر فکر و رفتار کیان را بنویسید.
۶. چگونه میتوان طول عمر یا امید به زندگی را افزایش داد؟ (دو عامل ذکر کنید)
۷. منظور از امید به زندگی یا متوسط طول عمر چیست؟
۸. متین و و هژیر در مورد علل و عوامل نابرابری توسعه انسانی بحث می کردند، متین معتقد بود که دلیل خارجی بیشتر تاثیرگذار است، هژیر می گفت که نظر من دلیل داخلی مهم تر است، به نظر شما چرا هژیر عامل داخلی را مهم تر می داند؟
۹. جملات زیر در ارتباط با کدام از ملاک های توسعه انسانی است؟ (املاک: سواد و آموزش، امید به زندگی، میزان درآمد و رفاه)
الف) کمبود پزشکی و دارو:
ب) وجود ذخایر نفت و گاز:
۱۰. شاخص توسعه انسانی بر پایه چه عواملی قرار دارد؟
۱۱. منظور از میانگین سال های تحمیلی چیست؟
۱۲. عوامل نابرابری در جهان را در متن های زیر مشخص کنید.

الف) مستعمره کردن کشورها و اشغال نظامی و جلوگیری از استقلال سیاسی آنها در گذشته

ب) فرهنگ و باورهای غلط، بی‌سوادی، جنگ‌های داخلی ناآگاهی مردم، غفلت از استعدادها

۱۳. منظور از «نابرابری جهانی یا بین‌المللی» چیست؟

۱۴. کشورهای کدام مناطق جهان بیشترین و کمترین درآمد را در دست دارند؟

بیشترین: کمترین:

۱۵. دو مورد علل و عوامل نابرابری در جهان امروز را بنویسید.

۱۶. مشخص کنید هر کدام از موارد زیر مربوط به کدام شاخص توسعه انسانی است؟

الف) دسترسی به غذای کافی و آب سالم

ب) امکانات مناسب زندگی

پ) تفریح و فراغت

۱۷. شاخص توسعه انسانی چیست؟

۱۸. به نظر شما دانش آموزان چرا قاره‌ی آفریقا بیشترین کشورهای دارای متوسط طول عمر پایین را دارد؟ دو دلیل بیاورید.

۱۹. میزان ثروت مادی و رشد اقتصادی کشورها را با چه معیارهای اندازه‌گیری می‌کنند؟

۲۰. کدام عامل خارجی بیشترین تاثیر را در نابرابری اقتصادی در جهان دارد؟

درس نهم

ایرانی متحد و یکپارچه

سوالات درست و نادرست

۱. قلمرو حکومت صفویان در دوره شاه اسماعیل به حدود قلمرو دوره ساسانیان رسید. ص غ
۲. قزلباش ها، مهمترین طرفداران شاه اسماعیل بودند، ص غ
۳. اوج قدرت صفویان در دوره شاه عباس اول بود. ص غ
۴. اسماعیل صفوی تبریز را به پایتختی برگزید. ص غ
۵. در دوره صفویه بعد از شاه، وزیر بزرگ قرار داشت که مسئول امور اداری و مالی بود ص غ
۶. شاه اسماعیل صفوی مذهب شیعه را در سراسر حکومت خود رسمی اعلام کرد. ص غ
۷. قرح های ۱۶ تا ۱۹ میلادی در تاریخ اروپا قرون جدید می نامند. ص غ
۸. در حکومت صفوی، وزیر مسئول امور نظامی کشور بود. ص غ
۹. مهمترین علت شکست ایران از عثمانی در نبرد چالدران بروز تفرقه و اختلافات داخلی بود. ص غ

سوالات کامل کردنی

۱. مهم ترین طرفداران خانقاه شیخ صفی، ایل های مختلف ترک بودند که به شهرت داشتند.
۲. در دوره صفویه حکومت مرکزی قدرتمند در ایران به وجود آمد که در رأس آن قرار داشت.

سوالات وصل کردنی

۱. گزینه های مربوط به همراه با خطیبی یکدیگر وصل کنید. (توجه: یک گزینه در سمت چپ اضافی است)

● شاه اسماعیل

● شاه تهماسب

● شاه سلطان حسین

● شاه عباس

- پایتخت را از تبریز به قزوین منتقل کرد

- مذهب شیعه را در ایران رسمی اعلام کرد

- استعمارگران پرتغالی را از ایران بیرون کرد

۲. حوادث و رخدادهای زیر، مربوط به دوران کدام پادشاه است؟ با خط به هم وصل کنید.

● شاه سلطان حسین

● شاه اسماعیل

● شاه تهماسب

● شاه عباس

- جنگ چالدران

- شورش افغانها

- انتقال پایتخت از قزوین به اصفهان

۱. مهم ترین دشمنان خارجی صفویان در شرق و غرب کدام دولت ها بودند؟
الف) عثمانی ها و پرتغالی ها (ب) ازبک ها و عثمانی ها (پ) افغانها و ازبک ها (ت) پرتغالی ها و آمریکا
۲. در جنگ چالدران کدام شهر ایران و به اشتغال چه حکومتی در آمد؟
الف) تبریز- افغان ها (ب) قزوین- عثمانی (ت) تبریز- عثمانی (ت) اصفهان- افغان ها
۳. کدام کشور، در آغاز تاسیس سلسله صفوی جزایر و سواحل جنوبی ایران را تصرف کرده بود؟
الف) پرتغال (ب) اسپانیا (پ) انگلستان (ت) فرانسه
۴. «رسمی کردن مذهب شیعه» توسط چه کسی صورت گرفت؟
الف) شاه اسماعیل (ب) شاه تهماسب (پ) شاه عباس (ت) شاه سلطان حسین
۵. چه کسی حکومت صفویه را تاسیس کرد؟
الف) شاه عباس (ب) شاه تهماسب (پ) شاه اسماعیل (ت) شاه سلطان حسین
۶. کدامیک از پادشاهان صفوی موفق شد حکومت صفوی را تثبیت و تحکیم کند؟
الف) شاه تهماسب (ب) شاه اسماعیل (پ) شاه سلطان حسین (ت) شاه عباس
۷. کدام شهر را به عنوان پایتخت خود برگزید؟
الف) تبریز (ب) تهران (پ) قزوین (ت) اصفهان
۸. انتخاب قزوین به پایتختی- انحصار صادرات ابریشم- بنیان گذاری در حکومت صفوی مربوط به کدام گزینه است؟
الف) شاه تهماسب- شاه اسماعیل- شاه عباس (ب) شاه اسماعیل- شاه عباس- شاه تهماسب
پ) شاه عباس- شاه اسماعیل- شاه سلطان حسین (ت) شاه تهماسب- شاه عباس- شاه اسماعیل
۹. کدام اقدام زیر مربوط به «شاه عباس اول صفوی» می باشد؟
الف) انتقال پایتخت از قزوین به اصفهان (ب) تأسیس سلسله صفویان
پ) رسمی کردن مذهب شیعه (ت) تحکیم و تثبیت حکومت صفویان
۱۰. اوج قدرت صفویان در زمان کدام پادشاه صفوی بود؟
الف) شاه عباس اول (ب) شاه سلطان حسین (پ) شاه اسماعیل (ت) شاه تهماسب
۱۱. کدام یک از موارد زیر مربوط به شاه تهماسب می باشد؟
الف) قدرتمند کردن حکومت صفوی (ب) تاسیس سلسله صفوی
پ) شکست دادن شروان شاهان (ت) تحکیم و تثبیت حکومت صفوی

۱۲. در کنار آن سپاه قزلباش، سپاه جدیدی از غیر قزلباش تشکیل داد؟

الف) شاه اسماعیل (ب) شاه تهماسب (پ) شاه عباس اول (ت) شاه سلطان حسین

۱۳. او با سر و سامان دادن به اوضاع داخلی و دفع حمله ازبکان، موفق شد حکومت صفوی را تثبیت و تحکیم کند؟

الف) شاه اسماعیل (ب) شاه تهماسب (پ) شاه عباس اول (ت) شاه سلطان حسین

سوالات کوتاه پاسخ

۱. من کیستم؟

«بعد از تشخیص شاه مورد نظر نام هر یک از شاهان واقع در ستون الف را در محل مشخص شده در ستون ج بنویسید.» (توجه: یک مورد اضافی است.)

الف	ب	ج
شاه اسماعیل	۱. شاه صفویان را به اوج قدرت رساندم.	
شاه سلطان حسین	۲. پایتخت را از تبریز به قزوین انتقال دادم.	
شاه عباس اول	۳. مذهب شیعه را در ایران رسمی کردم.	
شاه صفی	۴. سلسله صفویان در زمان من سقوط کرد.	
شاه تهماسب		

۲. از میان اسامی داده شده پاسخ درست را در محل مربوط بنویسید.

«شاه عباس - شاه تهماسب - شاه اسماعیل - شاه سلطان حسین»

الف) ناکام در مقابل حمله افغان ها:

ب) انتقال پایتخت به اصفهان:

پ) تاسیس حکومت صفویه توسط:

ت) تثبیت حکومت صفوی

۳. مهمترین طرفداران خانقاه شیخ صفی چه کسانی بودند؟

۴. نام پادشاهی که پایتخت صفوی را از تبریز به قزوین منتقل کرد؟

۵. نام پادشاه صفوی که مذهب شیعه را در ایران رسمی اعلام کرد؟

۶. من کیستم؟

«پادشاهی از خاندان صفوی هستم که توانستم با کمک گرفتن از انگلیسی ها، پرتغالی ها را از بنادر جنوبی ایران برانم.»

۷. من کیستم؟

«توانستم حکومت قدرتمند بهنام صفوی آن را به وجود آورند و مذهب شیعه را رسمی می کنم.»

۸. یکی از اقدامات مهم شاه اسماعیل صفوی پس از تاج گذاری چه بود؟

۹. سوالات بلند پاسخ

۱. چرا شاه عباس اول حکومت ولایت ها را از سران قزلباش ها گرفت؟

۲. شاه عباس اول چگونه پرتغالی ها را از سواحل و جزایر ایران بیرون راند؟

۳. موسسه سلسله صفویه شاه اسماعیل است.

الف) او چه اقداماتی انجام داد؟

ب) مرکز حکومتی کدام شهر بود؟

۴. چرا در جنگ چالدران ایرانیان شکست خوردند؟

۵. دلیل تغییر پایتخت صفویان را بنویسید؟

۶. بچه ها! همانطور که می‌دانید ایرانیان در جنگ چالدران از سپاه عثمانی شکست خورد، اگر شما فرمانده سپاه ایران بودید،

برای جلوگیری از شکست چه کارهایی انجام می‌دادید؟

۷. دلایل سیاسی و نظامی ضعف فروپاشی حکومت صفوی چه بود؟

۸. هر یک از موارد زیر مربوط به عملکرد کدام یک از پادشاهان حکومت صفوی می‌باشد؟

- تثبیت و تحکیم حکومت: - تاسیس حکومت:

- اوج قدرت حکومت: - سقوط حکومت:

۹. اوضاع سیاسی ایران، هنگام تاسیس حکومت صفوی را با توجه به کلیات زیر توضیح دهید.

«حکومت - حاکمان - امنیت - همسایه»

۱۰. هدف سیاسی و اقتصادی اروپاییان از ارتباط با ایران در دوره صفوی چه بود؟

هدف سیاسی: هدف اقتصادی:

۱۱. در دوره صفوی چه کسانی در اداره کشور نقش داشتند؟ به ترتیب فقط نام ببرید.

۱۲. ارتباط موارد زیر را با پایتخت ایرانیان در دوره صفویه مشخص کنید. (یک مورد اضافی است)

«شاه تهماسب - در معرض هجوم عثمانی - شاه عباس - مرکزیت جغرافیای ایران - شاه اسماعیل»

تبریز: اصفهان:

۱۳. چرا شاه تهماسب پایتخت را از تبریز به قزوین انتقال داد؟

۱۴. پیشگامان استعمار چه کشورهایی بودند؟

۱۵. قرون جدید در اروپا به چه زمانی گفته می‌شود؟

۱۶. با تاسیس حکومت صفوی چه تغییرات مهمی در زمینه مذهبی و سیاسی در ایران ایجاد شد؟ بنویسید.

مذهبی: سیاسی:

اوضاع اجتماعی، اقتصادی، علمی و فرهنگی ایران در عصر صفوی

سوالات درست و نادرست

۱. در زمان صفویان شعر و ادب فارسی مانند دیگر رشته ها پر رونق بود. ص غ
۲. پرسودترین کالای صادراتی که در انحصار شاه عباس بود، صادرات خشکبار و قالی بود. ص غ
۳. در دوره صفوی پرسودترین کالای صادراتی ایران ابریشم بود که در اختیار شاه عباس قرار داشت. ص غ
۴. در دوره صفویه شعر و ادب فارسی رونق زیادی گرفت. ص غ
۵. برپایی جشن ها و آیین ها در دوره صفوی تاثیر مهمی در افزایش همدلی و همبستگی مردم داشت. ص غ
۶. در دوره صفوی شعر و ادب فارسی مورد توجه فراوان قرار داشت. ص غ
۷. وضع درآمد و زندگی کشاورزان ایرانی در دوره صفوی نسبت به کشاورزان اروپایی پایین تر بود. ص غ
۸. صنعت بافندگی از صنایع پر رونق در عصر شاه عباس صفوی بود. ص غ
۹. در دوره صفویه پادشاهان نسبت به علم تاریخ متوجه بودند و این رشته رونق زیادی نداشت. ص غ
۱۰. در دوره صفوی، علم و معارف دینی مانند تفسیر، فقه و حدیث چندان مورد توجه نبود. ص غ
۱۱. در دوره صفوی، صنعت بافندگی ایران با صنعت نساجی اروپا رقابت می کرد. ص غ
۱۲. هنرمندان در زمینه مثبت کاری در زمان صفویان شهرت پیدا کردند. ص غ

سوالات کامل کردنی

۱. یکی از باشکوه ترین بازارها بازار قیصریه واقع در شهر بود که در زمان صفویان به وجود آمد.
۲. بازار قیصریه اصفهان از بناهای دوره می باشد.

سوالات چهارگزینه ای

۱. در دوره صفوی کدام رشته ها مانند سایر رشته های علمی پررونق بود؟
الف) طب و نجوم ب) شعر و ادب فارسی پ) فلسفه ت) طبیعیات
۲. کدام جمله در مورد عصر صفویه نادرست است؟
الف) تعلیم و تربیت مورد توجه بسیار بود ب) تجارت رونق بسیار داشت
پ) جشن های باشکوه برگزار می شد ت) شعر و ادب فارسی پررونق بود
۳. کدام یک از عالمان نام برده شده در عصر صفوی آثار ارزشمندی در موضوع های مختلف علمی و مذهبی نوشتند؟
الف) خواجه نصیرالدین طوسی ب) بوعلی سینا
پ) علامه طباطبایی ت) ملاصدرا
۴. کدام یک از علوم زیر در دوره صفوی به سبب کم توجهی پادشاهان، رونق چندانی؟
الف) فقه ب) شعر و ادب فارسی پ) تفسیر ت) حدیث
۵. کدامیک از شهرهای زیر پایتخت صفویه نبوده است؟
الف) اصفهان ب) شیراز پ) تبریز ت) قزوین

سوالات کوتاه پاسخ

۱. مهمترین درآمد حکومتصفویه که از کشاورزان دامداران می گرفتند؟
۲. نام یکی از معروفترین عالمان و اندیشمندان در دوره حکومت صفوی؟
۳. منابع عمده درآمد حکومت صفویه را بنویسید.
۴. من کیستم؟
«صادرات ابریشم که پرسودترین کالای صادراتی ایران در عصر صفوی بود در انحصار من قرار داشت.»
۵. من کیستم؟
«برای گسترش تجارت خارجی به شرکت‌های اروپایی اجازه فعالیت دادن صادرات ابریشم در انحصار من بود.»

سوالات بلند پاسخ

۱. در زمان حکومت صفوی جشن‌ها و آیین‌ها به چه صورت برگزار می شد؟ توضیح مختصری دهید.
۲. چرا در عصر صفوی تجارت داخلی و خارجی پر رونق بود؟
۳. با ذکر دو دلیل ثابت کنید شاهان صفویه طرفداران مذهب شیعه بودند؟
۴. دو نفر از عالمان و فیلسوفان عصر صفوی را نام ببرید.
۵. مهمترین عواملی که موجب رونق تجارت داخلی و خارجی ایران در عصر صفویان شد را نام ببرید.
۶. معلم مطالعات اجتماعی از پیشرفت‌های تجاری دوره صفوی در زمان شاه عباس می گوید، کیان و دوستانش خوشحال می شوند. آیا شما میدانید علت این پیشرفت‌ها چه بوده است؟
۷. شاردن وضع دهقانان ایرانی در دوره صفویه با وضع دهقانان در مناطق حاصلخیز اروپا را باهم مقایسه کرده است، به چه نتیجه ای دست یافته است؟
۸. شاهان صفوی برای گسترش تجارت، اقدامات مهمی انجام دادند. به دو مورد از آنها اشاره کنید.
۹. با استفاده از کلمات زیر یک سوال مربوط به دوره صفوی، طرح کنید.
«خشکبار - پارچه - قالی»
۱۰. بیشترین شهرنشینان در دوره صفوی چه کسانی بودند؟

درس یازدهم

تلاش برای حفظ استقلال و اتحاد سیاسی ایران

سوالات درست و نادرست

۱. انقلاب صنعتی از کشور فرانسه آغاز شد. ص غ
۲. لقب کریم خان زند شاه بود. ص غ
۳. نادر سلسله زندیه را تاسیس کرد. ص غ
۴. نادر به جای لقب شاه خود را وکیل الرعایا خواند. ص غ
۵. کریم خان در تغییر گروهی از افغان های شورشی به هند لشکر کشید. ص غ
۶. کریم خان با استفاده از شیوه های مسالمت آمیز از شورش های داخلی ناامنی جلوگیری می کرد. ص غ
۷. به موجب عهدنامه گلستان ایالت های داغستان، گرجستان، گنجی از حاکمیت ایران خارج شدند. ص غ
۸. بیشتر دوره دوازده ساله ی پادشاهی نادر به نبرد با بیگانگان و فرو نشاندن شورش های داخلی گذشت. ص غ
۹. در فاصله سقوط صفویه تا روی کار آمدن قاجاریه اوضاع کشورهای اروپایی به خاطر انقلاب صنعتی تغییر پیدا کرده بود. ص غ
۱۰. در دوره قاجار، جدا کردن افغانستان در بخش شرقی سیستان و بلوچستان از اهداف و برنامه های استعماری فرانسه در ایران بود. ص غ
۱۱. طبق عهدنامه گلستان ایران از داشتن کشتی جنگی در دریای مازندران محروم شد. ص غ

سوالات کامل کردنی

۱. کریم خان به جای عنوان شاه، لقب یعنی نماینده مردم را برای خود برگزید.
۲. در عهدنامه ترکمنچای سرزمین شمالی رود به تصرف روسیه درآمد.
۳. شهرهای باکو، گنجه و ایالت های داغستان و گرجستان طبق عهدنامه از ایران جدا و به روسیه واگذار شد.
۴. در زمان روسیه با ارتش مجهز به سلاح های جدید و آشنا به فنون جنگی تازه به قلمرو ایران در قفقاز حمله کرد.
۵. روسیه با شکست سپاه ایران از عهدنامه را که ننگینتر از قرارداد گلستان بود به ایران تحمیل کرد.
۶. دوره حکومت فتحعلی شاه، همزمان با آغاز نفوذ و دخالت گسترده کشورهای ، انگلستان و فرانسه در ایران بود.
۷. به موجب عهدنامه گلستان، ایالت های و داغستان تحت حاکمیت روسیه قرار گرفت.
۸. انقلاب صنعتی از کشور آغاز شد. آقا محمد خان قاجار، شهر را به پایتخت خود انتخاب کرد.
۹. حکومت قاجار را که آقامحمدخان بنیان گذاشت و را به پایتختی خود انتخاب کرد.
۱۰. کلمه های زیر را در جای خالی قرار دهید.
«میرزا حسن رشیده- میرزا حسن شیرازی- لطفعلی خان- فتحعلی شاه- نادرشاه- کریم خان»
الف) با توجه به موقعیت حساس خلیج فارس، اقدام به تاسیس نیروی دریایی کردم:
ب) آخرین فرمانروای زندیه بودم که به دست آقا محمد خان قاجار به قتل رسیدم:

پ) به جای عنوان شاه لقب وکیل الرعایا را برای نامیدن خود انتخاب کردم:
 ت) فتوای حرام بودن توتون و تنباکو را صادر کردم که موجب لغو امتیاز آن شد:
 ۱۱. جاهای خالی را با کلمات داده شده کامل کنید. (یک مورد اضافی است).
 «فتحعلی شاه - ناصرالدین شاه - نادر شاه - آقا محمد خان - کریم خان»

الف) او و سپاهیانش افغان ها را سرکوب کردند:
 ب) به جای عنوان شاه، لقب وکیل الرعایا را برای خود برگزید:
 پ) در زمان او، روسیه و قلمرو ایران در قفقاز حمله کرد:
 ت) لطفعلی خان زند آخرین فرمانروای زندیه را شکست داد:

سوالات وصل کردنی

۱. رابطه بین گزینه ها را پیدا و با خطی به هم وصل کنید. (از گزینه‌های سمت چپ یک مورد اضافی است)

● عهدنامه ترکمنچای

● عهدنامه گلستان

● عهدنامه پاریس

- باکو و گنجه

- سرزمین های شمالی رود ارس

۲. هر یک از وقایع در ستون سمت راست مربوط به کدام پادشاه می باشد؟ با خط وصل کنید. (در ستون ۲ یک گزینه اضافی است)

● نهضت تنباکو

● دوران آسایش و آرامش کشور

● لشکرکشی به هندوستان

● قتل عام مردم کرمان

● نفوذ و دخالت روس ها و انگلیسی ها در ایران

- آقا محمد خان قاجار

- نادرشاه افشار

- کریم خان زند

- ناصرالدین شاه

سوالات چهارگزینه ای

۱. به موجب کدام عهدنامه ایران از داشتن کشتی جنگی در دریای مازندران محروم گردیده مجبور به پرداخت غرامت شد؟

الف) عهد نامه گلستان ب) عهدنامه ترکمنچای پ) عهدنامه آخال ت) عهدنامه پاریس

۲. از کدام یک از پادشاهان زیر به صلح آسایش و آرامش عمومی اهمیت می داد و می کوشید از بروز ناامنی و شورش های داخلی جلوگیری کند؟

الف) نادرشاه افشار ب) کریم خان زند پ) لطفعلی خان زند ت) آقا محمد خان قاجار

۳. کدام گزینه مربوط به دوره قاجار نیست؟

الف) آغاز نفوذ استعمار ب) جدایی افغانستان پ) فتح دهلی ت) نهضت تنباکو

۴. کدام پادشاه زیر لقب وکیل الرعایا نماینده مردم را برای خود برگزید؟

الف) نادرشاه افشار ب) لطفعلی خان زند پ) آقا محمد خان قاجار ت) کریم خان زند

۵. کدام پادشاه تهران را به پایتختی خود انتخاب کرد؟

الف) نادرشاه افشار ب) لطفعلی خان زند پ) آقا محمد خان قاجار ت) کریم خان زند

۶. به این موجب این عهدنامه ایالت های گرجستان و داغستان از حاکمیت ایران جدا شدند؟

الف) ترکمنچای ب) مفصل پ) پاریس ت) گلستان

۷. بنیانگذار حکومت قاجار چه کسی بود؟

الف) آقا محمد خان قاجار (ب) فتحعلی میرزا (پ) ناصرالدین میرزا (ت) نادر

۸. استفاده از شیوه‌های مسالمت‌آمیز جهت جلوگیری از شورش‌های داخلی از سیاست‌های کدام یک از حاکمان ایرانی بود؟

الف) کریم خان زند (ب) نادر شاه افشار (پ) آقا محمد خان قاجار (ت) فتحعلی خان زند

۹. در اوایل دوره قاجار مهمترین مستعمره انگلستان کدام کشور بود؟

الف) ارمنستان (ب) هندوستان (پ) افغانستان (ت) روسیه

۱۰. یکی از اهداف استعماری این کشور در حمله به ایران رسیدن به آب‌های آزاد گرم خلیج فارس و اقیانوس هند بود؟

الف) انگلیس (ب) روسیه (پ) عثمانی (ت) پرتغال

۱۱. در دوران حکومت افغان‌ها بر ایران کدام کشورها توانستند بخش‌هایی از ایران را اشغال کنند؟

الف) انگلیس - فرانسه (ب) روسیه - پرتغال (پ) عثمانی - پرتغال (ت) روسیه - عثمانی

سوالات کوتاه پاسخ

۱. آقا محمد خان در کدام شهر تاجگذاری کرد؟

۲. کدام کشور عهدنامه ترکمنچای را بر کشورها تحمیل کرد؟

۳. انقلاب صنعتی از کدام کشور شروع شد؟

۴. کریم خان زند به جای عنوان پادشاه، چه لقبی برای خود برگزید؟

۵. بر اساس این قرارداد در زمان فتحعلی شاه ایران از حق کشتیرانی در دریای مازندران محروم گردید؟

۶. او کیست؟

«به جای عنوان پادشاه وکیل‌الرعا یا را برای خود برگزید.»

۷. در کدام برنامه حالت‌های گرجستان و داغستان و شهرهای باکو و گنجه به روسیه واگذار گردید؟

۸. من کیستم؟

«آخرین فرمانروای زندیه بوده که از آغا محمد خان شکست خورده و به قتل رسیدم.»

۹. پایتخت کریم خان زند چه شهری بود؟

سوالات بلند پاسخ

۱. هر یک از ویژگی‌های زیر خاص کدام سلسله تاریخ ایران است؟

الف) آرامش و آسایش گذرا ()

ب) گسترش نفوذ و دخالت بیگانگان ()

پ) حکومت ناپایدار ()

۲. شیوه به قدرت رسیدن سلسله افشاریه زندیه و قاجاریه چه شباهتی با هم دارد؟ (اشاره به یک مورد کافی است)

۳. چه تحولاتی را در اروپا انقلاب صنعتی نامیدند؟

۴. انقلاب صنعتی چه تاثیری بر تولید

۵. طبق نامه گلستان، کدام مناطق از حاکمیت ایران خارج شدند؟

۶. در مورد از نامه گلستان به سوالات زیر پاسخ دهید.

- میان ایران و چه کشورهایی بسته شد؟

- چه مناطقی از حاکمیت ایران خارجی شد

۷. دو مورد از اقدامات نادرشاه قبل از رسیدن به پادشاهی را بنویسید.

۸. علت لشکرکشی نادرشاه به هند چه بود؟

۹. بر اساس قرارداد ترکمنچای چه امتیازاتی به روسیه داده شد؟

۱۰. یک مورد از شرایط عقدنامه ترکمنچای بین ایران و روسیه را بنویسید.

۱۱. هدف اصلی انگلستان از برقراری ارتباط با حکومت قاجار چه بود؟

۱۲. موارد داده شده را در جدول جایگزین کنید. (یک مورد اضافی است)

«عقدنامه گلستان - بیرون راندن افغانها - وکیل الرعایا - مجازات مردم کرمان - انقلاب مشروطیت»

نادر شاه	آقا محمد خان قاجار	فتحعلی شاه	کریم خان

۱۳. هریک از وقایع ذکر شده در زمان کدام پادشاه به وقوع پیوست؟

الف) انتخاب تهران به پایتختی:

ب) تعقیب افغانهای شورشی تا خاک هندوستان:

۱۴. بناهای مهم دوره زندیه را بنویسید.

۱۵. تفاوت عمده امید زندگی نسبت به افشاریه چیست؟

۱۶. شیوه حکومت کریم خان زند چگونه بود؟

۱۷. هدف اصلی انگلستان از برقراری ارتباط با حکومت قاجار چه بود؟

۱۸. برای پاسخ داده شده یک سوال طرح کنید.

«نیروی ماشین و ابزارهای صنعتی جایی نیروی انسانی و ابزارهای دستی را در تولید گرفت»

۱۹. هدف دولت انگلستان از جداکردن افغانستان و بخش شرقی سیستان و بلوچستان از ایران چه بود؟

۲۰. علت شکست ایران در دوره اول جنگ های ایران و روسیه چه بود؟

۲۱. در مورد آقا محمد خان قاجار به سوالات زیر پاسخ دهید:

الف) چه شهری را به عنوان پایتخت خود برگزید؟

ب) در انتخاب پایتخت به چه نکته مهمی توجه داشت؟

پ) چگونه کشته شد؟

ت) پس از او چه کسی به قدرت رسید؟

درس دوازدهم

در جستجوی پیشرفت و رهایی از سلطه خارجی

سوالات درست و نادرست

۱. در زمان ناصرالدین شاه، میرزا حسن رشديه استفاده از توتون و تنباکو را حرام اعلام کرد. ص غ
۲. نخستین حرکت جدی مردم ایران برای رهایی از سلطه خارجی و ستم داخلی نهضت تنباکو بود. ص غ
۳. مدرسه دارالفنون در ایران، توسط عباس میرزا تاسیس شد. ص غ
۴. در حمایت از نهضت تنباکو، آیت الله میرزا حسن شیرازی استفاده از توتون و تنباکو را حرام اعلام کرد. ص غ
۵. قرارداد تنباکو با فتوای آیت الله طباطبایی لغو شد. ص غ
۶. امتیاز تنباکو در زمان احمد شاه به بیگانگان واگذار شد. ص غ
۷. یکی از مهمترین اقدامات میرزا حسن رشديه تاسیس مدرسه دارالفنون بود. ص غ

سوالات کامل کردنی

۱. امتیاز توتون و تنباکو در زمان پادشاهی به انگلیسی ها واگذار شد.

سوالات وصل کردنی

۱. عبارت های مربوط به هم را به یکدیگر وصل کنید.

- | | |
|-------------------|------------------------------|
| ● امیرکبیر | - ترجمه کتاب های تاریخ اروپا |
| ● میرزا حسن رشديه | - نوسازی تشکیلات حکومت |
| ● عباس میرزا | - تأسیس مدارس به سبک اروپایی |
| ● محمد میرزا | |

سوالات چهارگزینه ای

۱. در زمان کدام پادشاه صورت گرفت؟
الف) فتحعلی شاه ب) ناصرالدین شاه پ) مظفرالدین شاه ت) محمدعلی شاه
۲. مهمترین اقدام امیرکبیر می باشد؟
الف) برقرار کردن نظم ب) نوسازی تشکیلات حکومتی
پ) مبارزه با مفسد اداری و اقتصادی ت) تاسیس مدرسه دارالفنون
۳. چه کسی در تبریز و مشهد، تهران و قم مدرسه جدید تاسیس کرد؟
الف) ناصرالدین شاه ب) عباس میرزا
پ) میرزا تقی خان امیرکبیر ت) میرزا حسن رشديه
۴. نام «میرزا حسن رشديه» کدامیک از موارد زیر را به پادشاهی می اندازد؟
الف) قتل ناصرالدین شاه قاجار ب) تاسیس مدارس جدید
پ) تاسیس کتابخانه ت) تأسیس دارالفنون
۵. از جمله کسانی که در شهرهای مختلف اقدام به تاسیس مدارس جدید به سبک اروپایی آن کرد، چه نام داشت؟

الف) امیرکبیر ب) عباس میرزا پ) میرزا حسن رشديه ت) مصدق

۶. کدام مرجع تقلید استفاده از توتون و تنباکو را حرام اعلام کرد؟

الف) شیخ بهایی ب) میرزا حسن رشديه پ) حسن آشتیانی ت) شیخ فضل الله نوری

۷. امیرکبیر وزیر کدام شاه قاجار بود؟

الف) مظفرالدین شاه ب) احمدشاه پ) ناصرالدین شاه ت) فتحعلی شاه

سوالات کوتاه پاسخ

۱. نخستین حرکت جدی مردم برای رهایی از نفوذ و سلطه خارجی و ایستادگی در برابر ستم داخلی چه بود؟

۲. من کیستم؟

«مرجع تقلید شیعیان جهان بودم که در حمایت از نهضت تنباکو، توتون و تنباکو را حرام اعلام کردم.»

۳. من کیستم؟

«در جریان جنگ با روسیه متوجه پیشرفت های علمی صنعتی و نظامی آن کشور و دیگر کشورهای اروپایی شدم عده ای را برای فراگیری علوم و فنون به انگلستان فرستادم و برای آگاهی از اوضاع کشورهای اروپایی دستور دادم کتاب های با موضوع تاریخ آن کشور ها به فارسی ترجمه کنند.»

۴. او کیست؟

«از افراد پیشگام در تاسیس مدارس به سبک اروپا در بیشتر شهرهای تبریز و مشهد، قم و تهران بود.»

۵. من کیستم؟

«در دوره قاجار به سمت صدراعظمی منصوب شدم در آن زمان حکومت قاجار با مشکلات بسیاری از قبیل شورش در ایالت ها اختلال در امور کشوری و لشکری کشی و خالی بودن خزانه روبرو بود. من اقدامات اصلاحی گسترده با هدف مبارزه با مفساد اداری و اقتصادی آغاز کردم از مهمترین اقدامات من تاسیس مدرسه دارالفنون بود.»

سوالات بلند پاسخ

۱. عباس میرزا برای پیشرفت ایران چه اقداماتی انجام داد؟

۲. چرا عباس میرزا را چهره ای روشن تاریخ ایران می دانید؟

۳. موفقیت نهضت تنباکو، از نظر سیاسی و اجتماعی چه اهمیتی داشت؟

۴. اقدامات امیر کبیر برای نوسازی ایران را بنویسید.

۵. در پایان تدریس درس «در جستجوی پیشرفت و رهایی» کیان و دوستانش غمگین هستند، معلم از او می پرسد کدام بخشی درس او را بیشتر ناراحت کرده است؟ کیان می گوید: آن قسمت که خبر از ورشکستگی و ضعف تولید کنندگان و بازرگانان ایرانی می دهد.

دانش آموزان عزیز! دو علت ورشکستگی تولیدکنندگان و بازرگانان ایرانی در زمان حکومت قاجار را بنویسید.

۶. چرا ناصرالدین شاه امتیاز توتون و تنباکو را لغو کرد؟

۷. چرا امیرکبیر مدرسه دارالفنون را تاسیس کرد؟

۸. در زمان صدارت (صدراعظمی) امیرکبیر حکومت قاجار با چه مشکلاتی روبرو بود؟

۹. ناصرالدین شاه امتیاز انحصاری توتون و تنباکوی ایران را به مدت ۵۰ سال به تالبوت داد تالبوت چه تعهدی به حکومت ایران داد؟

۱۰. در قرارداد دوره فتحعلی شاه که بین ایران و انگلستان بسته شد، هر یک از طرفین متعهد به انجام چه کارهایی شدند؟

تعهد ایران:

تعهد انگلستان:

۱۱. به نظر شما چرا امیر کبیر به استخدام کردن معلمان و استادان روس و انگلستان در مدرسه دارالفنون اصرار می کرد؟

۱۲. دو تن از کسانی که در دوره قاجار برای نوسازی و اصلاح امور کشور اقدامات فراوانی انجام دادند، را بنویسید .

درس سیزدهم

انقلاب مشروطیت، موانع، مشکلات

سوالات درست و نادرست

۱. انقلاب کبیر فرانسه همزمان با تاسیس سلسله افشاریه رخ داد. ص غ
۲. یکی از اقدامات فاتحان تهران به تخت نشاندن احمد میرزا بود. ص غ
۳. جنگ جهانی اول پس از چهار سال با پیروزی متحدین به پایان رسید. ص غ
۴. بعد از قرارداد ۱۹۰۷ نیروهای روسیه حرم امام رضا (ع) را به گلوله بستند. ص غ
۵. انقلاب کبیر فرانسه همزمان با تاسیس حکومت قاجار در ایران رخ داد. ص غ
۶. محمد علی شاه به پشتیبانی دولت انگلیس و مستبدان داخلی تصمیم به نابودی حکومت نوپای مشروطه گرفت. ص غ
۷. خواسته مهاجرانی که به حرم حضرت عبدالعظیم در ری رفته بودند تأسیس عدالت‌خانه بود. ص غ
۸. انقلاب کبیر فرانسه، باعث گسترش اندیشه آزادی خواهی و حکومت استبدادی در سراسر اروپا شد. ص غ
۹. آشنایی ایرانیان با افکار و دستاوردهای تمدن اروپا یکی از علل انقلاب مشروطه بود. ص غ
۱۰. سید محمد طباطبایی از روحانیونی بود که انجمن آزادی خواهان تشکیل داده بود. ص غ
۱۱. در نظام پادشاهی نهادهایی مانند مجلس شورای وزیران (دولت) در اداره کشور مشارکت دارند. ص غ
۱۲. بر اساس قرارداد ۱۹۰۷ اداره امور نظامی مالی ایران، در اختیار کارشناسان انگلیس قرار می‌گرفت. ص غ
۱۳. موفقیت نهضت تنباکو و قتل ناصرالدین شاه، انگیزه مردم را برای مبارزه با استبداد کمرنگ کرد. ص غ
۱۴. هدف انقلاب مشروطیت برقراری حکومت قانون و رها شدن کشور از چنگ استبداد داخلی و سلطه خارجی بود. ص غ
۱۵. جنگ جهانی اول با پیروزی متفقین به پایان رسید. ص غ

سوالات کامل کردنی

۱. فرمان مشروطیت در ۱۴ مرداد ۱۲۸۵ ش توسط صادر شد.
۲. به دنبال انقلاب مشروطه، نظام جایگزین نظام پادشاهی استبدادی شد.

سوالات چهارگزینه ای

۱. مشروطه خواهان تبریز به رهبری ستارخان در برابر استبداد کدام پادشاه به پا خاستند؟
الف) ناصرالدین شاه ب) محمد شاه پ) محمدعلی شاه ت) مظفرالدین شاه
۲. کدام گزینه از موانع و مشکلات حکومت مشروطه نیست؟
الف) افزایش دخالت های خارجی ب) اختلاف و دودستگی میان مشروطه خواهان
پ) کودتای ۲۸ مرداد ۱۳۳۲ ت) مخالفت طرفداران حکومت استبدادی
۳. کدام یک از گزینه های زیر در مورد انقلاب مشروطه درست نمی باشد؟
الف) انقلاب مشروطه جنبش سیاسی - اجتماعی بود.
ب) انقلاب مشروطه قدرت و اختیارات پادشاه را بر اساس قانون محدود می کرد.
پ) این انقلاب در دوره حکومت ناصرالدین شاه رخ داد.
ت) بر اساس این انقلاب اداره کشور در اختیار نهادهای مانند مجلس شورا و هیئت وزیران قرار می گرفت.

۴. انقلاب مشروطه در زمان سلطنت کدام پادشاه قاجار به پیروزی رسید؟
 الف) مظفرالدین شاه (ب) محمدعلی شاه (پ) ناصرالدین شاه (ت) احمدشاه
۵. انقلاب کبیر فرانسه همزمان با تاسیس کدام یک از حکومت های زیر صورت گرفت؟
 الف) قاجاریه (ت) افشاریه (پ) زندیه (ت) صفویه
۶. مهمترین خواسته بست نشینان در حرم حضرت عبدالعظیم چه بود؟
 الف) تشکیل مجلس شورا (ب) تأسیس عدالت خانه (پ) برکناری محمد علی شاه (ت) برقراری امنیت در کشور
۷. قرارداد ۱۹۰۷ میان کدام کشورها بسته شد؟
 الف) ایران- روسیه (ب) ایران- انگلستان (ت) روسیه- انگلستان (پ) فرانسه- آلمان
۸. فرمان مشروطیت را چه کسی صادر کرد؟
 الف) محمدعلی شاه (ب) مظفرالدین شاه (ت) احمد شاه (پ) رضا شاه
۹. واگذاری امتیازات به بیگانگان جز کدام دسته از زمینه های انقلاب مشروطیت بود؟
 الف) سیاسی (ب) فرهنگی (پ) اقتصادی (ت) فکری
۱۰. در نهضت مشروطه، مهمترین خواسته ی علما هنگام حضور در حرم حضرت عبدالعظیم چه بود؟
 الف) عزل عین الدوله (ب) تاسیس عدالتخانه (پ) برگرداندن بازاری ها (ت) فرمان مشروطیت
۱۱. کدام گزینه از زمینه های سیاسی و اقتصادی تشکیل انقلاب مشروطه در ایران به شمار نمی رفت؟
 الف) آموزه های دین اسلام (ب) واگذاری امتیاز به روس ها و انگلیسی ها
 (پ) گسترش بیکاری در سراسر کشور (ت) سختگیری مأموران مالیاتی
۱۲. مجلس شورای ملی به دستور کدام پادشاه قاجار به توپ بسته شد؟
 الف) مظفرالدین شاه (ب) محمدعلی شاه (پ) ناصرالدین شاه (ت) احمد شاه
۱۳. در جنگ جهانی اول کدام یک از کشورهای زیر، جزء متفقین نبودند؟
 الف) انگلستان (ب) ایتالیا (پ) فرانسه (ت) آمریکا
۱۴. کدام مورد از موانع و مشکلات حکومت مشروطه نمی باشد؟
 الف) مخالفت طرفداران حکومت استبدادی (ب) اختلاف میان مشروطه خواهان
 (پ) افزایش دخالت های خارجی (ت) وقوع جنگ جهانی اول
۱۵. همه گزینه های زیر از زمینه های سیاسی و اقتصادی وقوع انقلاب مشروطه هستند، به جز.....
 الف) واگذاری امتیازات بسیار به انگلیس و روس
 (ب) جدایی قسمت هایی از سرزمین ایران توسط انگلیس و روس
 (پ) آشنایی ایرانیان با اندیشه های تمدن جدید اروپا
 (ت) طلب مالیات از مردمی که با بیکاری و فقر مواجه بودند.

سوالات کوتاه پاسخ

۱. من کیستم؟ «در جریان جنگ جهانی اول از منطقه تنگستان بوشهر برای مقابله با قوای اشغالگر انگلیس به پا خواستم.»

۲. کدام روحانی برجسته با مشروطیت مخالف بود و به خاطر مخالفتش اعدام شد؟
 ۳. مجاهدان مشروطه خواه در تبریز به رهبری چه کسانی قیام کردند؟

سوالات بلند پاسخ

۱. هر عبارت، ویژگی کدام نظام پادشاهی است؟ مقابل آن بنویسید.

«نظام مشروطه پادشاهی - نظام پادشاهی استبدادی»

الف) پادشاه از اختیارات فراوانی برخوردار است:

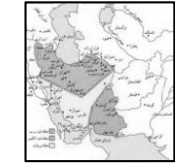
ب) نهاد هایی مانند مجلس شورا در اداره کشور مشارکت دارند:

پ) قدرت پادشاه بر اساس قانون محدود می شود:

۲. انقلاب مشروطه با چه هدفی شکل گرفت؟

۳. نقشه رو به رو مربوط به چه قراردادی است؟

این قرارداد چه نتیجه ای برای ایران داشت؟



۴. در آغاز انقلاب مشروطیت، گروهی از علما به رهبری آیت الله طباطبایی به نشانه اعتراض در حرم حضرت عبدالعظیم بست

نشستند، خواسته آنها چه بود؟

۵. جنگ جهانی اول، آثار و پیامدهای زیانباری در ایران به جای گذاشت، یک مورد از آثار و پیامدهای آن را بنویسید.

۶. در رابطه با انقلاب مشروطه به سوالات زیر پاسخ دهید:

الف) مهمترین خواسته مردم در نخستین اعتراض به استبداد چه بود؟

ب) از کدام واقعه تاریخی متوجه می شوید محمدعلی شاه مخالف مشروطه بود؟

۷. نظام پادشاهی مشروطه چه نوع حکومتی است؟

۸. ماه محرم است، کیان در مسجد محله شان به سخنرانی روحانی مسجد گوش می دهد. می گوید: یکی از زمینه های وقوع

انقلاب مشروطه، قیام امام حسین(ع) است؛ در این مورد توضیح دهید.

۹. با توجه به مفاهیم داده شده، جدول زمینه های انقلاب مشروطه را تکمیل کنید.

«آموزه های دین اسلام - گسترش بیکاری - انتشار روزنامه های روشنفکران - بی کفایتی حکومت قاجار»

زمینه های انقلاب مشروطه	وقایع
زمینه های سیاسی	
زمینه های اقتصادی	
زمینه های فکری و فرهنگی داخلی	
زمینه های فکری و فرهنگی خارجی	

۱۰. مهمترین موانع و مشکلات حکومت مشروطه در ایران را نام ببرید.

۱۱. چرا دو کشور انگلستان و روسیه، قرارداد ۱۹۰۷ بین خود منعقد کردند؟

۱۲. در توضیح زمینه های وقوع انقلاب مشروطیت، ارتباط موارد زیر را مشخص کنید.

« قیام امام حسین(ع) - واگذاری امتیاز های بسیار به روسیه و انگلستان - روشنفکران - ضعف و بی لیاقتی حکومت قاجار - انقلاب کبیر فرانسه »

الف) زمینه های سیاسی و اقتصادی:

ب) زمینه های فکری و فرهنگی داخلی:

پ) زمینه های فکری و فرهنگی خارجی:

۱۳. از زمینه های سیاسی و اقتصادی وقوع انقلاب مشروطه یک مورد را بنویسید.

۱۴. پس از ورود متفقین به ایران در ابتدای جنگ جهانی اول مردم کدام شهرها به مقابله با آنها پرداختند؟

۱۵. علت مخالفت شیخ فضل الله نوری با مشروطه چه بود؟

۱۶. جدول را کامل کنید.

مهمترین خواسته مردم در مهاجرت در حرم حضرت شاه عبدالعظیم	مهمترین خواسته مردم در مهاجرت به قم

۱۷. نظام پادشاهی استبدادی چه نوع حکومتی است؟

۱۸. قرارداد ۱۹۰۷ بین انگلستان و روسیه پیرامون چه موضوعی بود؟

۱۹. نقش روشنفکران در انقلاب مشروطه را توضیح دهید.

۲۰. چه کسانی در زمان مظفرالدین شاه انجمنی از آزادی خواهان تشکیل دادند و به فکر ایجاد تغییراتی به نفع مردم بودند؟

۲۱. وقوع کدام حوادث در دوره قاجار انگیزه و اراده مردم را برای مبارزه با استبداد بیشتر کرد و زمینه را برای انقلاب مشروطه فراهم نمود؟

۲۲. زمینه های فکری و فرهنگی داخلی، نقش مهمی در انقلاب مشروطیت داشتند. مختصراً درباره این زمینه توضیح دهید.

۲۳. انگلستان و روسیه، طی قرارداد ۱۹۰۷ چه تصمیمی در برابر ایران گرفتند؟

درس چهاردهم

ایران در دوران حکومت پهلوی

سوالات درست و نادرست

۱. رهبران نهضت ملی شدن نفت ایران، آیت الله کاشانی و دکتر محمد مصدق بودند. ص غ
۲. جنگ جهانی دوم، با حمله ناگهانی آلمان به روسیه آغاز شد. ص غ
۳. محمدرضا شاه، پس از کودتای ۲۸ مرداد، روش های استبدادی و دیکتاتوری خود را کاهش داد. ص غ
۴. قرارداد ۱۹۱۹ را انگلستان با وثوق الدوله بست که اداره امور مالی و نظامی در اختیار کارشناسان آن کشور قرار گرفت. ص غ
۵. جنگ جهانی دوم با پیروزی متفقین به پایان رسید. ص غ
۶. جنگ جهانی دوم با حمله برق آسای آلمان به لهستان آغاز شد. ص غ
۷. مهم ترین دلیل موفقیت کودتای ۲۸ مرداد، خیانت افسران ارتش، از جمله سرلشکر فضل الله زاهدی بود. ص غ
۸. در اواخر جنگ جهانی اول، حکومت تزاری روسیه سرنگون و نام آن به اتحاد جماهیر شوروی تغییر یافت. ص غ
۹. در جنگ جهانی دوم، آلمان، ایتالیا و ژاپن جزو دولت های محور بودند. ص غ
۱۰. مهم ترین دلیل موفقیت کودتای ۲۸ مرداد، بروز اختلاف میان رهبران نهضت ملی شدن صنعت نفت بود. ص غ

سوالات کامل کردنی

۱. پس از ملی شدن صنعت نفت ایران نخست وزیر ایران شد و آن قانون را به اجرا درآورد.
۲. در جنگ جهانی دوم کشورهای ، و دولت های محور را تشکیل می دادند.
۳. جنگ جهانی دوم با حمله کشور به لهستان آغاز شد.
۴. رهبران نهضت ملی شدن نفت ایران و بودند.
۵. جاهای خالی را با کلمات داده شده کامل کنید. (یک مورد اضافی است).

«قرارداد ۱۹۱۹ - کودتای ۱۲۹۹ - انقلاب مشروطیت - کودتای ۲۸ مرداد ۱۳۳۲ - قرارداد ۱۹۰۷»

- الف) انگلستان و روسیه برای مقابله با قدرت روز افزون آلمان و متحدانش ایران را میان خود قسیم کردند:
- ب) نیروهای تحت فرمان رضاخان مراکز مهم پایتخت و اشغال کردند. :
- پ) سرنگونی دولت دکتر مصدق به فرماندهی سرلشکر فضل الله زاهدی :
- ت) اداره امور نظامی و مدیران در اختیار کارشناسان و مستشاران انگلستان قرار گرفت. :

سوالات وصل کردنی

۱. موارد مربوط به هم را با خطی به هم وصل کنید.

- | | |
|-------------------|-------------------------|
| • قرار داد ۱۹۱۹ | • آیت الله کاشانی |
| • ملی شدن نفت | • آیت الله مدرس |
| • کودتای ۲۸ مرداد | • رضاخان |
| • قرارداد ۱۹۰۷ | • سرلشکر فضل الله زاهدی |
| • کودتای ۱۲۹۹ | |

۲. موارد مرتبط را به هم وصل کنید.

- صدر اعظم مستبد مظفرالدین شاه
- عین الدوله
- به توپ بستن مجلس
- میرزا رضای کرمانی
- قتل ناصرالدین شاه
- محمدعلی شاه
- یکی از مجاهدان مشروطه خواه تبریز
- ستارخان

سوالات چهارگزینه ای

۱. قرارداد ۱۹۱۹ به دنبال کدام رویداد و در دوران پادشاهی چه کسی بسته شد؟
الف) کودتای ۲۸ مرداد ۱۳۳۲ - احمد شاه
ب) تشکیل دولت جدید شوروی - رضاشاه
پ) کودتای سوم اسفند ۱۲۹۹ - رضاه شاه
ت) سرنگونی حکومت تزاری روسیه - احمد شاه
۲. کدام یک از شخصیت زیر از رهبران ملی شدن صنعت نفت است؟
الف) آیت الله مدرس ب) آیت الله کاشانی پ) آیت الله طباطبائی ت) شیخ فضل الله نوری
۳. نخستین دانشگاه ایران در زمان کدام پادشاه بنیان نهاده شد؟
الف) احمد شاه ب) رضا شاه پ) محمدرضا شاه ت) ناصرالدین شاه
۴. کدام دولت ها در کودتای ۲۸ مرداد ۱۳۳۲ و سرنگونی مصدق نقش زیادی داشتند؟
الف) روسیه و انگلیس ب) روسیه و آمریکا پ) آلمان و روسیه ت) انگلیس و آمریکا
۵. هدف اصلی متفقین در جنگ جهانی دوم چه بود؟
الف) خارج کردن آلمان ها از ایران ب) برکناری رضاشاه از قدرت
پ) استفاده از موقعیت و منابع ایران به نفع خود ت) به قدرت رساندن محمدرضا پهلوی
۶. در جنگ جهانی دوم متفقین با شکست دادن کدام کشور های پیروزی رسیده؟
الف) ژاپن ب) مجارستان پ) اتریش ت) آلمان
۷. قانون ملی شدن صنعت نفت در چه تاریخی تاسیس شد؟
الف) اسفند ۱۲۱۹ ب) اسفند ۱۳۲۹ پ) بهمن ۱۲۱۹ ت) بهمن ۱۳۲۹
۸. در مورد کودتای ۲۸ مرداد کدام جمله ناصحیح است؟
الف) پس از این کودتا، محمدرضا پهلوی به شاهی مستند تبدیل شد .
ب) پس از این کودتا، صنعت نفت ایران کاملاً مستقل شد .
پ) هدف این کودتا برکناری دولت دکتر مصدق بود .
ت) پس از این کودتا سلطه آمریکا بر کشور ما بیشتر شد .
۹. امتیاز بهره برداری از منابع نفت ایران در زمان کدام پادشاه قاجار و به چه کشوری واگذار شده بود؟
الف) ناصرالدین شاه - انگلستان ب) مظفرالدین شاه - فرانسه
پ) ناصرالدین شاه - فرانسه ت) مظفرالدین شاه - انگلستان

سوالات کوتاه پاسخ

۱. به دنبال کدام کودتا محمدرضا شاه پهلوی دوباره به قدرت رسید؟
۲. در پی فعالیت های ضد دین رضاشاه مردم به نشانه اعتراض در چه مکانی گرد هم آمدند؟
۳. جنگ جهانی دوم با حمله ناگهانی کدام کشور به لهستان آغاز شد؟

۱. رضاشاه برای نوسازی ایران تقلید از اروپا چه اقداماتی انجام داد؟
۲. جمله نیمه تمام را به طور مناسب و مرتبط در محل خط چین ها ادامه دهید.
در جنگ جهانی، دوم دولت ایران اعلام بی طرفی کرد، اما
۳. پیامدهای جنگ جهانی دوم برای ایران را بنویسید.
۴. در جنگ جهانی، دوم هدف اصلی متفقین از اشغال ایران چه بود؟
۵. در جنگ جهانی، دوم متفقین به چه بهانه ای کشور ایران را اشغال کردند؟
۶. پدربزرگ کیان، مهمان آنهاست، با شنیدن نام دکتر مصدق و ملی شدن صنعت نفت بر آشفته می شود و در مورد ویژگی های محمد رضا شاه بعد از کودتای ۲۸ مرداد برای نوه اش سخنرانی می کند، با توجه به آموزه های درس بنویسید محتوای سخنرانی پدربزرگ کیان چه بوده است؟
الف) قانون اساسی را آشکارا نادیده می گرفت.

(ب)

(پ)

۷. رضا شاه در جهت تضعیف ارزشهای اسلامی تخریب فرهنگ ایرانی، چه اقداماتی انجام داد؟
۸. مهم ترین دلیل موفقیت کودتای ۲۸ مرداد چه بود؟
۹. رویدادهای زیر بر اساس ترتیب زمان وقوع در جدول زیر بنویسید.
«کودتای ۲۸ مرداد- ملی شدن صنعت نفت- جنگ جهانی دوم- انقلاب مشروطه»

--	--	--	--



۱۰. کدام عامل داخلی در کودتای ۲۸ مرداد ۱۳۳۲ دخالت داشت؟
۱۱. نتایج کودتای ۲۸ مرداد در رابطه با ایران چه بود؟
۱۲. متفقین در جنگ جهانی دوم چه کشورهایی بودند؟
۱۳. دلیل مخالفت گسترده آزادی خاهان با قرارداد ۱۹۱۹ چه بود؟
۱۴. نمودار را کامل کنید.

	آلمان	دولت های محور	
--	-------	---------------	--

جنگ جهانی دوم

	فرانسه	متفقین	
--	--------	--------	--

۱۵. علت کودتای ۱۲۹۹ چه بود؟
۱۶. متفقین پس از اشغال کشور ما در جنگ جهانی دوم چه اقدامی در مورد حکومت ایران انجام دادند؟

درس پانزدهم

انقلاب اسلامی ایران

سوالات درست و نادرست

۱. بعد از بازگشت مجدد محمدرضا شاه به سلطنت، نفوذ و سلطه انگلستان در ایران بیشتر شد. ص غ
۲. مخالفت امام خمینی (ره) با لایحه کاپیتولاسیون منجر به تبعید ایشان شد. ص غ
۳. یکی از خونین‌ترین رویدادهای دوران انقلاب اسلامی در روز ۱۷ شهریور ۱۳۵۷ به وقوع پیوست. ص غ
۴. قیام ۱۵ خرداد در سال ۱۳۴۳ اتفاق افتاد. ص غ
۵. انقلاب اسلامی در ۱۲ بهمن ۱۳۵۷ به پیروزی رسید. ص غ

سوالات کامل کردنی

۱. امام خمینی لایحه کاپیتولاسیون را اقدامی ذلت بار شمرد و شاه را به سبب وابستگی به کشور به شدت سرزنش کرد.
۲. محمد رضا شاه پهلوی، اصولی را با عنوان به همه پرسى گذاشت.

سوالات وصل کردنی

۱. موارد مربوط به همدیگر را با خطی به هم وصل کنید.
 - کاپیتولاسیون
 - انقلاب سفید
 - ۲۶ دی ماه ۵۷
 - تبعید امام به ترکیه
 - قیام ۱۹ دی ماه قم
 - خروج شاه از ایران
 - اصول شش گانه
 - توهین به امام
۲. شماره گزینه مناسب را در کنار عبارت سمت راست بنویسید. (توجه: یک گزینه در سمت چپ اضافی است).

زمینه های نارضایتی	دلایل نارضایتی مردم از حکومت محمدرضا پهلوی
الف) اقتصادی ()	۱. بی توجهی به ارزشهای اسلامی در برنامه های رادیو و تلویزیون و سینما
ب) فرهنگی ()	۲. وابستگی حکومت پهلوی به بیگانگان
	۳. حیف و میل کردن و غارت ثروت و سرمایه های ملی کشور

۳. برای عبارت های سمت راست، پاسخ مناسبی از سمت چپ انتخاب کرده و حرف مربوط به آن را داخل پرانتز بنویسید.

- | | |
|--|---|
| () مصونیت قضایی مأموران انتظامی آمریکا | الف) تصویب نامه انجمن های ایالتی و ولایتی |
| () اعتراض به انتشار مقاله توهین آمیز به امام در روزنامه اطلاعات | ب) اصول شش گانه |
| () سخنرانی تاریخی امام خمینی در مدرسه فیضیه | پ) قیام ۱۵ خرداد ۱۳۴۲ |
| () انقلاب سفید | ت) لایحه کاپیتولاسیون |
| () لغو شدن شرط مسلمان بودن برای انتخاب شندگان | |

سوالات چهارگزینه ای

۱. پس از کدام واقعه، رژیم شاهنشاهی تصمیم به دستگیری امام خمینی(ره) گرفت؟
الف) مخالفت با اصول شش گانه (ب) مخالفت با لایحه انجمن های ایالتی و ولایتی
(پ) سخنرانی در عصر عاشورا (۱۳ خرداد) (ت) مخالفت با کاپیتولاسیون
۲. امام خمینی (ره) پس از کدام واقعه زیر به ترکیه تبعید شد؟
الف) مخالفت با اصول شش گانه (ب) قیام ۱۵ خرداد ۱۳۴۲
(پ) مخالفت با تاسیس ساواک (ت) مخالفت با لایحه کاپیتولاسیون
۳. کدام حادثه زیر بعد از چاپ مقاله توهین آمیز روزنامه اطلاعات علیه امام خمینی (ره) رخ داد؟
الف) قیام مردم قم در ۱۹ دی ماه ۱۳۵۶ (ب) سرکوبی قیام علیه تبعید امام خمینی
(پ) مخالفت با اصول شش گانه (ت) مخالفت با لایحه انجمن های ایالتی و ولایتی
۴. انقلاب اسلامی در چه تاریخی به پیروزی رسید؟
الف) ۲۲ بهمن ۱۳۵۷ (ب) ۱۲ بهمن ۱۳۵۷ (پ) ۲۲ بهمن ۱۳۵۸ (ج) ۱۲ فروردین ۱۳۵۸
۵. علت قیام ۱۹ دی ماه قم، انتشار مقاله توهین آمیز روزنامه اطلاعات به در روز ۱۷ دی ماه ۱۳۵۶ بود.
الف) امام خمینی (ب) آیت الله خامنه ای (پ) دکتر بهشتی (ت) استاد مطهری
۶. ترتیب حوادث کدام گزینه، صحیح است؟
الف) قیام ۲۹ بهمن تبریز - فرار شاه - جمعه سیاه
(ب) تصویب کاپیتولاسیون - قیام ۱۵ خرداد - تبعید امام خمینی به ترکیه
(پ) تبعید امام خمینی به ترکیه - جمعه سیاه - قیام ۱۹ دی مردم قم
(ت) قیام ۱۹ دی مردم قم - جمعه سیاه - فرار شاه
۷. علت قیام ۱۵ خرداد ۱۳۴۲ چه بود؟
الف) اعتراض به تبعید امام خمینی(ره) (ب) اعتراض به دستگیری امام خمینی(ره)
(پ) مخالفت امام خمینی(ره) به کاپیتولاسیون (ت) مخالفت با مقاله توهین آمیز به امام خمینی(ره)
۸. کدام روحانی برجسته با قانون انجمن های ایالتی و ولایتی مخالفت کرد؟
الف) آیت الله بروجردی (ب) امام خمینی (پ) آیت الله کاشانی (ت) آیت الله طالقانی
۹. مردم تبریز به مناسبت چهلم شهدای ۱۹ دی قم در چه تاریخی قیام کردند؟
الف) ۱۷ شهریور ۵۶ (ب) ۱۷ شهریور ۵۷ (پ) ۲۹ بهمن ۵۶ (ت) ۲۹ بهمن ۵۷
۱۰. امام خمینی در چه تاریخی وارد ایران شد؟
الف) ۱۲ فروردین سال ۱۳۵۸ (ب) ۱۲ بهمن سال ۱۳۵۷ (پ) ۲۲ بهمن سال ۱۳۵۷ (ت) ۱۳ آبان سال ۱۳۵۷

سوالات کوتاه پاسخ

۱. بعد از سخنرانی امام خمینی برضد لایحه کاپیتولاسیون او را به کدام کشور تبعید کردند؟
 ۲. یکی از خونین ترین رویدادهای دوران انقلاب اسلامی:
 ۳. من کیستم؟
- «در یک سخنرانی مهم، دادن مصونیت قضایی به آمریکاییان را اقدامی ذلت بار و خلاف استقلال کشور دانستم.»

۱. علت قیام ۱۹ دی ماه مردم قم را بنویسید.
۲. چه روزی در تاریخ انقلاب، به «جمعه سیاه» معروف شد؟ چرا؟
۳. نمودار اقدامات امام خمینی(ره) در مبارزه با حکومت پهلوی را با استفاده از مفاهیم زیر تکمیل کنید. (یک مورد اضافی است).
«مخالفت با کشف حجاب- مخالفت با اصول شش گانه- مخالفت با لایحه کاپیتولاسیون»

۱. مخالفت با تصویب نامه انجمن های ایالتی و ولایتی	۲.	۳. سخنرانی در مدرسه فیضیه قم و قیام ۱۵ خرداد	۴.	۵. ادامه مبارزه در دوران تبعید
---	----	--	----	--------------------------------

۴. حکومت پهلوی در قانون انجمن های ایالتی و ولایتی تغییراتی ایجاد کرد که با مخالفت امام خمینی (ره) روبرو شد. دو مورد از این تغییرات را بنویسید.
۵. شیوه مبارزه شخصیت‌هایی چون دکتر مطهری و دکتر شریعتی با حکومت پهلوی چگونه بود؟
۶. هدف آمریکا از ایجاد تغییرات در امور اجتماعی و اقتصادی ایران چه بود؟
۷. منظور از مصونیت قضایی کابل فراسیون چه بود؟
۸. سفر امام خمینی(ره) به نوفل لوشاتو پاریس چه فایده‌هایی برای پیروزی انقلاب اسلامی در سطح دنیا داشت؟
۹. امام خمینی(ره) در برابر لایحه کاپیتولاسیون (قضاوت سپاری) سکوت نکردند. آیا می‌دانید چرا؟
۱۰. علت قیام مردم تبریز در ۲۹ بهمن چه بود؟
۱۱. دلایل نارضایتی مردم از محمدرضا شاه پهلوی را در سال ۱۳۵۶ بنویسید؟
۱۲. سه عاملی که در موفقیت انقلاب اسلامی موثر بودند، را نام ببرید.
۱۳. بچه‌ها! به نظر شما چه شباهت‌هایی بین کودتای ۲۸ مرداد ۱۳۳۲ با کودتای ۱۲۹۹ وجود داشت؟
۱۴. دلایل نارضایتی مردم از حکومت شاه را به تفکیک بیان کنید. (هر کدام یک مورد)

	سیاسی
	اقتصادی

۱۵. در توضیح قیام ۱۹ دی ماه مردم قم، پاسخ سوالات زیر را بنویسید:
الف) علت:
ب) ارتباط آن با قیام ۲۹ بهمن تبریز:
۱۶. هدف شاه از برگزاری همه‌پرسی اصول شش گانه چه بود؟
۱۷. یکی از خونین‌ترین رویدادهای دوران انقلاب اسلامی در کدام سال و روز به وقوع پیوست؟ و این روز به چه نامی معروف است؟
۱۸. با توجه به کلمات زیر، قیام ۱۵ خرداد ۱۳۴۲ را توضیح دهید.
«قم- تهران- ورامین- شاه- اسرائیل- آمریکا»
۱۹. مهمترین ویژگی انقلاب اسلامی و سه عامل موثر در موفقیت انقلاب اسلامی را بیان کنید.
۲۰. علت مخالفت امام خمینی با اجرای اصول شش گانه انقلاب سفید چه بود؟

درس شانزدهم

ایران در دوران پس از پیروزی انقلاب اسلامی

سوالات درست و نادرست

۱. در شهریور ۱۳۵۹، صدام رئیس حکومت عراق، فرمان حمله به خرمشهر و جنگ علیه ایران را صادر کرد. ص غ
۲. انتخابات اولین دوره ریاست جمهوری، در بهمن ۵۹ برگزار شد. ص غ
۳. پس از پیروزی انقلاب اسلامی، مجلس خبرگان مأمور شد اقدامات لازم را برای تأسیس نظام سیاسی جدید انجام دهد. ص غ
۴. شکل گیری نهادهای انقلابی از جمله سپاه پاسداران انقلاب اسلامی، با هدف عمران و آبادی روستاها بود. ص غ
۵. جنگ تحمیلی عراق علیه ایران پس از هشت سال پایداری ملت به پایان رسید. ص غ
۶. ایجاد نامنی در مناطق مرزی در اوایل انقلاب اسلامی توسط دولت های سلطه گر با هدف مقابل هم قرار دادن اقوام ایرانی بود. ص غ
۷. مجلس خبرگان، آیت الله خامنه ای را به رهبری انقلاب برگزید. ص غ

سوالات کامل کردنی

۱. از جمله نهادهایی که پس از پیروزی انقلاب اسلامی تشکیل شد و می باشد.

سوالات وصل کردنی

۱. گزینه ای مربوط به هم را به یکدیگر وصل کنید. (گزینه درست چپ اضافی است)
 - همه پرسى قانون اساسی •
 - اولین انتخابات ریاست جمهوری در ایران •
 - ۱۳۵۸ ماه اسفند •
 - ۱۳۵۸ ماه بهمن •
 - ۱۳۵۸ ماه آذر •
۲. ارتباط بین گزینه‌ها را با کشیدن خط مشخص کنید.
 - ۱۲ فروردین ۱۳۵۸ •
 - ۳۱ شهریور ۱۳۵۹ •
 - ۱۳ خرداد ۱۳۶۸ •
 - ۱۲ بهمن ۱۳۵۷ •
 - ۲۶ دی ۱۳۵۷ •
 - ۱۷ شهریور ۱۳۵۷ •
 - جنگ عراق علیه ایران •
 - روز جمهوری اسلامی ایران •
 - رحلت امام خمینی(ره) •
 - جمعه سیاه •
 - فرار شاه •

سوالات چهارگزینه ای

۱. کدام گزینه از توطئه ها و دسیسه‌های دشمنان پس از پیروزی انقلاب اسلامی در ایران نیست؟
 - الف) جنگ تحمیلی
 - ب) ایجاد شورش و ناامنی
 - پ) ترور شخصیت ها و مردم انقلابی
 - ت) واگذاری امتیازات بسیار به انگلیسی ها و روس ها
۲. پس از پیروزی انقلاب اسلامی با هدف دفاع از آرمان‌های انقلاب اسلامی تشکیل شد؟
 - الف) بسیج مستضعفان
 - ب) جهاد سازندگی
 - پ) سپاه پاسداران
 - ت) گزینه الف و ج

۳. یکی از شخصیت‌هایی که بر اثر اقدام‌های تروریستی ضد انقلاب به شدت مجروح شدند کدام یک از موارد نامبرده شده زیر است؟

الف) آیت‌الله مطهری (ب) آیت‌الله خامنه‌ای (پ) آیت‌الله دکتر (ت) بهشتی دکتر باهنر

۴. این سخن مربوط به کدام یک از شخصیت‌های زیر است؟

« این انقلاب در هیچ کجای جهان بی نام امام خمینی شناخته شده نیست »

الف) شهید مطهری (ب) آیت‌الله خامنه‌ای (پ) دکتر شریعتی (ت) شهید بهشتی

۵. اساس شکل‌گیری نهادهای انقلابی پس از پیروزی انقلاب چه بود؟

الف) رواج فرهنگ اسلامی (ب) عمران و آبادی (پ) ضروریات و نیازهای کشور (ت) برقراری نظم و امنیت

۶. در ۳۱ شهریور ۱۳۵۹ چه حادثه به وقوع پیوست؟

الف) شکست آمریکا در طیس (ب) اشتغال سفارت آمریکا

پ) شهادت شهیدان رجایی و باهنر (ت) حمله عراق به ایران

سوالات کوتاه پاسخ

۱. کدام روز به روز جمهوری اسلامی ایران نامگذاری شده است؟

۲. یکی از توطئه‌ها و دسیسه‌های دشمنان علیه انقلاب اسلامی چه بود؟

۳. هدف از تشکیل نهاد جهاد سازندگی پس از پیروزی انقلاب اسلامی چه بود؟

۴. جنگی که صدام با ایران در سال ۱۳۵۹ شروع کرد، چند سال طول کشید؟

۵. مستندی در مورد جنگ تحمیلی عراق علیه ایران از شبکه مستند پخش می‌شود، مادر کیان می‌گوید: «من در سال ۱۳۵۹،

کلاس اول دبستان بودم. یک روز قبل از شروع مدرسه من، صدام به ایران حمله کرد.»

حالا تو حدس بزن صدام در چه تاریخی به ایران حمله کرد؟

حتما در کتابت خوانده‌ای، بگو این جنگ چند سال طول کشید؟

۶. عظیم‌ترین ثمره زندگی امام خمینی (ره) چه بود؟

سوالات بلند پاسخ

۱. شعار اصلی انقلاب اسلامی که منجر به پیروزی شد چه بود؟

۲. در تقویم رسمی کشور ما، ۱۲ فروردین ماه تعطیل رسمی، چرا؟

۳. از میان وقایع زیر پاسخ درست را در مقابل تاریخ بنویسید.

«روز پیروزی انقلاب اسلامی - روز جمهوری اسلامی - حضرت امام خمینی - ورود امام به ایران - حمله عراق به ایران»

الف) ۳۱ شهریور ۱۳۵۹

ب) ۱۲ فروردین ۱۳۵۸

پ) ۱۳ خرداد ۱۳۶۸

۴. با توجه به شکل‌گیری نهاد های گوناگون در ابتدای پیروزی انقلاب اسلامی، اهداف تشکیل آنها، جدول زیر را کامل کنید.

نهاد های انقلابی	سپاه پاسداران
هدف تشکیل	عمران و آبادی روستا ها

۵. خواسته اصلی و اساسی مردم ایران در جریان انقلاب اسلامی، تحقق چه شعاری بود؟

۶. از میان وقایع تاریخی زیر، پاسخ درست را در مقابل تاریخ وقوع بنویسید.

«روز جمهوری اسلامی - روز پیروزی انقلاب اسلامی - رحلت امام خمینی (ره) - ورود امام به ایران - حمله عراق به ایران»

الف) ۳۱ شهریور ۱۳۵۹:

ب) ۱۲ فروردین ۱۳۵۸:

پ) ۱۳ خرداد ۱۳۶۸:

۷. نام نهادهای را که بعد از پیروزی انقلاب اسلامی به فرمان امام خمینی تشکیل شدند، بنویسید.

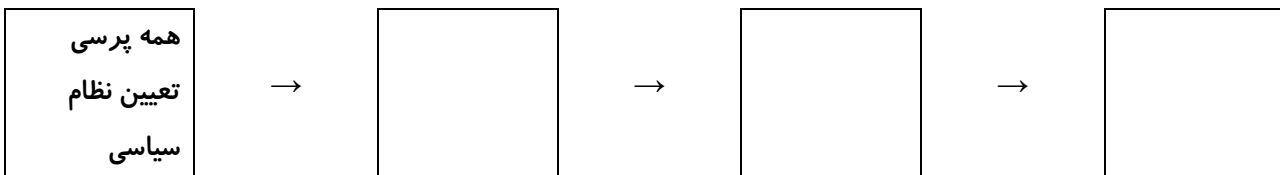
۸. با توجه به کلمات «انتخابات اولین دوره ریاست جمهوری- تشکیل مجلس شورای اسلامی- تعیین هیئت دولت- همه پرسى

نظام سیاسى» روند تاسیس نظام جمهوری اسلامی ایران را به طور منظم بنویسید.

۹. دو مورد از توطئه ها و دسیسه های دشمنان پس از پیروزی انقلاب اسلامی را فقط نام ببرید.

۱۰. هدف از تشکیل نهاد هایی چون سپاه و بسیج چه بود؟

۱۱. نمودار تاسیس جمهوری اسلامی را تکمیل کنید.



سوالات درست و نادرست

۱. فرهنگ، پدیده ای آموختنی نیست و از طریق ژن به ارث می رسد. ص غ
۲. فرهنگ، شیوه زندگی یک جامعه است و در جریان اجتماعی شدن آموخته می شود. ص غ
۳. به قواعد و شیوه های مورد قبول یک جامعه برای انجام دادن کار ها، فرهنگ می گویند. ص غ
۴. فرهنگ در جریان (فرایند) اجتماعی شدن آموخته می شود. ص غ
۵. اولین و مهمترین کانون اجتماعی شدن فرد، خانواده است. ص غ
۶. چون فرهنگ پدیده آموختنی است، پس می توان آن را آگاهی و اندیشه مشترک اعضای جامعه نیز نامید. ص غ
۷. فرهنگ، یک پدیده ارثی و ژنتیکی است. ص غ
۸. عوامل مهمی که در شکل گیری ارزش ها موثر است، عقاید دینی می باشند. ص غ
۹. فرهنگ از طریق وراثت، از نسلی به نسل دیگر منتقل می شود. ص غ

سوالات کامل کردنی

۱. هر فرد در جامعه ای زندگی می کند، باید عقاید و هنجارهای آن جامعه را بیاموزد که به این فرایند می گویند.
۲. فرایند اجتماعی شدن، نخست در رخ می دهد.

سوالات وصل کردنی

۱. هر یک از گزینه های سمت راست را به عبارت مناسب سمت چپ وصل کنید. (یک مورد اضافی است).

<ul style="list-style-type: none"> ● نماد ● فرهنگ ● ارزش ● هویت ● هنجار 	<ul style="list-style-type: none"> ● مطلوب یا نامطلوب دانستن امور مختلف ● احساس آگاهی و شناخت از خود ● شیوه مشترک زندگی در جامعه ● رفتارهای و شیوه های مورد قبول یک جامعه
--	---
۲. جملات سمت راست را به کلمه صحیح خود وصل کنید یا درون پرانتز بنویسید.

<ul style="list-style-type: none"> ۱. هنجار ۲. هویت ۳. فرهنگ ۴. نماد ۵. ارزش 	<ul style="list-style-type: none"> الف) خوب و بد، زشت و زیبا مطلوب یا نامطلوب دانستن امور مختلف ب) نشانه یا نماینده یک پدیده دیگر است و در جریان روابط اجتماعی ایجاد می شود. قواعد شیوه های مورد قبول یک جامعه برای انجام دادن کارهای مختلف آگاهی و اندیشه مشترک اعضای یک جامعه
---	---

سوالات چهارگزینه ای

۱. در مدرسه امیر حسین، پوشیدن لباس فرم در مدرسه اجباری است ولی او رنگ لباس مدرسه اش را اصلاً دوست ندارد و به اجبار هر روز لباس فرم را می پوشد؛ دلیل پیروی از هنجار توسط او چیست؟

الف) ظاهر خودش	ب) اعتقاد به آنها	پ) ترس از مجازات	ت) تشویق دیگران
----------------	-------------------	------------------	-----------------

۲. اولین و مهمترین کانون اجتماعی شدن فرد کدام است؟
 الف) مدرسه (ب) دوستان (پ) خانواده (ت) دانشگاه
۳. والدین کیان خواسته اند «هنگام غذا خوردن عجله نداشته باشد» این کدام لایه فرهنگ را نشان می‌دهد؟
 الف) عقاید (ب) ارزش‌ها (پ) نماد (ت) هنجار
۴. فرایند اجتماعی شدن نخست در رخ می‌دهد.
 الف) خانواده (ب) مدرسه (پ) دوستان (ت) جامعه
۵. اموری که در جامعه خوب، مطلوب و مثبت هستند نامیده می‌شود.
 الف) نماد (ب) هنجار (پ) ارزش (ت) اعتقاد و باور
۶. کدام جمله در مورد فرهنگ و زندگی اجتماعی درست تر است؟
 الف) بخشی از مسائل اجتماعی از طریق ژن به ارث می‌رسد.
 ب) مهمترین کانون اجتماعی شدن فرد مدرسه است.
 پ) فرهنگ از راه آموزش و از نسل به نسل بعد منتقل می‌شود.
 ۷. کدام یک از موارد زیر از لایه های فرهنگ محسوب می‌شود؟
 الف) نمادها (ب) هنجارها (پ) ارزشها (ت) همه موارد
۸. نمادها در جریان به وجود می‌آید.
 الف) فرهنگ (ب) هنجارها (پ) رفتارها (ت) روابط اجتماعی
۹. کدام جمله در مورد فرهنگ نادرست است؟
 الف) فرهنگ را می‌توان شیوه مشترک زندگی در یک جامعه دانست.
 ب) فرهنگ یک پدیده آموختنی نیست یعنی از طریق زن به ارث می‌رسد.
 پ) فرهنگ از راه آموزش و تربیت از نسلی به نسل دیگر منتقل می‌شود.
 ت) فرهنگ آگاهی و اندیشه مشترک اعضای یک جامعه نیز تعریف می‌شود.

سوالات کوتاه پاسخ

- فرایند اجتماعی شدن برای اولین بار در کجا رخ می‌دهد؟
- فرایند طولانی مدت که افراد از طریق آن زندگی کردن در جامعه را می‌آموزند؟
- اموری که همه یا اغلب افراد یک جامعه آن را خوب، مطلوب و مثبت می‌دانند؟

سوالات بلند پاسخ

- هر یک از عبارت های زیر کدام لایه فرهنگ را نشان می‌دهد؟
 الف) اطاعت از خدا () (ب) حفظ محیط زیست ()
 پ) تعارف کردن () (پ) نوع پوشاک ()
- دانش آموزان مدرسه ای در استان مازندران جهت بازدید از مسیر راه آهن شمال به شهرستان سوادکوه سفر کرده اند، در طول سفر از پل تاریخی ورسک، مسیر دیدنی سه خط طلا، روستای زیبای ورسک، آبشار ورسک و کوچکترین کلیسای جهان دیدن نمودند، از نکات جالب توجه این سفر، تقدیم هدیه ای از طرف مدیر مدرسه به سرباز نگهبان پل ورسک بود، با توجه به متن فوق، یک نمونه هنجار، یک نماد و یک نمونه ارزش را پیدا کنید و در محل مشخص شده بنویسید.
 الف) هنجار: (ب) نماد: (پ) ارزش:

۳. «پدرم در خیابان، با شنیدن صدای شیپور و دیدن عزاداران حسینی، به رسم ادب ایستاد و از ماشین پیاده شد. چون پدرم باور دارد احترام به عزاداران حسینی یکی از وظایف دینی ما است.»

در متن بالا مشخص کنید:

- هنجار:

- عقیده و ارزش:

- نماد:

۴. دلایل پیروی افراد یک جامعه از هنجارها را بیان کنید.

۵. «فرهنگ پدیده آموختنی است.» منظور از این جمله چیست؟ توضیح دهید.

۶. به یک دانش آموز کانادایی، نامه بنویسید و هویت ملی کشورمان را به او معرفی کنید. در نوشته خود عقاید، میراث فرهنگی مادی و معنوی کشورت را بنویس.

۷. هنجارها را تعریف کنید.

۸. فرهنگ چیست؟

۹. متن زیر را مطالعه کنید و لایه های فرهنگ مردم کردستان را پیدا کرده و در جدول زیر بنویسید. (برای هر موردی یک نمونه)

«محمد به همراه خانواده اش، در تعطیلات نوروز به استان کردستان سفر کرد، او مردم شهر را با لباس های زیبای کردی دید که در شهر تردد می کردند، نزدیک ظهر بود صدای اذان از همه مساجد شهر توجه محمد را به خود جلب کرد. آنان به مسجد رفتند و نماز خواندند. عصر همان روز برای دیدن مراسم جشن نوروز به طرف استادیوم ۲۲ گولان به راه افتادند و جشن های نظیر عید نوروزی و هه لپه رکی را بینند. در آن مراسم همه به یکدیگر کمک می کردند تا خاطره ای خوش در ذهن مردم بماند»

اعتقادات	ارزش	هنجار	نماد	لایه فرهنگ

درس هجدهم

هویت

سوالات درست و نادرست

۱. به ویژگی های هویتی که ما در پیدایش آنها نقشی نداریم، ویژگی های اکتسابی می گویند. ص غ
۲. انسان در شکل گیری ویژگی های هویتی خود، نقشی ندارد. ص غ
۳. وقتی خود را عضو یک گروه معرفی می کنیم، به هویت فردی خویش اشاره می کنیم. ص غ
۴. یکی از مراتب هویت اجتماعی که به یک ملت مربوط می شود، هویت ایرانی است. ص غ
۵. یکی از عوامل مهمی که در شکل گیری ارزش ها، موثر است، عقاید دینی رایج در جامعه است. ص غ
۶. فارسی، زبان اول جهان اسلام است. چون صدها اثر علمی، ادبی و ... در دوره اسلامی به این زبان نوشته شده است. ص غ
۷. عقاید و ارزش های جامعه نیز تاثیری در هویت اجتماعی افراد ندارند. ص غ
۸. برخی از ویژگی های هویتی ما ثابت برخی متغیرند. ص غ

سوالات کامل کردنی

۱. تاریخ و سرنوشت مشترک، یکی از عناصر مهم هویت است.

سوالات چهارگزینه ای

۱. «علی به خاطر دروازه بانی فوتبال، ماهیچه های قوی دارد.» در این رابطه کدام گزینه صحیح است؟
الف) تاثیر هویت اجتماعی بر هویت روانی
ب) تاثیر هویت روانی بر هویت اجتماعی
پ) تاثیر هویت اجتماعی بر هویت جسمانی
ت) تاثیر هویت جسمانی بر هویت اجتماعی
۲. کدام دسته از ویژگی های هویتی اکتسابی شما نیست؟
الف) سواد ب) ورزشکار بودن پ) خوشرویی ت) پدر و مادر
۳. کامران از همان بچگی نسبتاً چاق بود. معلم ورزش او توصیه کرده بود که به خاطر شرایط بدنی، یکی از ورزش های قدرتی را انتخاب کند. او به توصیه معلم خود عمل نمود و با انتخاب رشته وزنه برداری به ورزشکاری معروف تبدیل شد. کدام ویژگی هویتی کامران بر دیگری تاثیر گذاشته است؟
الف) هویت جسمانی بر روانی ب) هویت اجتماعی بر اخلاقی
پ) هویت اجتماعی بر فردی ت) هویت جسمانی بر اجتماعی
۴. دو نفر از دانش آموزان آذربایجان شرقی به عضویت تیم ملی والیبال نوجوانان ایران پیوستند، عضویت آنها در این تیم نشانگر کدام ویژگی هویتی آنهاست؟
الف) فردی ب) اجتماعی پ) روانی ت) انتسابی
۵. «افراد خوش بین و امیدوار، دارای سلامت جسمانی بیشتری هستند.» این جمله کدام یک از مطالب زیر را تایید می کند؟
الف) ویژگی های اخلاقی و روانی افراد بر ویژگی جسمانی آن ها اثر می گذارند.
ب) ویژگی های اجتماعی انسان بر خصوصیات فردی وی اثر می گذارد
پ) ویژگی های جسمانی ما بر خصوصیات روانی و اخلاقی ما تاثیر می گذارد
ت) ویژگی های روانی و اخلاقی انسان بر ویژگی های اجتماعی وی اثر می گذارند
۶. خانم جمالی دبیر مطالعات اجتماعی شهرستان گچساران است. شغل خانم جمالی به کدام یک از موارد زیر اشاره دارد؟
الف) هویت فردی اجتماعی ب) هویت فردی روانی پ) هویت اجتماعی ت) هویت ملی

سوالات کوتاه پاسخ

۱. فرم صورت یا رنگ چشم جزء کدام یک از ویژگی های هویتی ماست؟
۲. به بسیاری از ویژگی های هویتی گفته می شود که خود ما در آنها نقشی نداشته ایم؟

سوالات بلند پاسخ

۱. «رضا از دانش آموزان فعال کلاس نهم است. او هر روز به موقع در کلاس حاضر می شود و برای موفقیت تلاش می کند. به علاوه عضو تیم والیبال مدرسه نیز می باشد و اخیراً در گروه هلال احمر محله نیز عضو شده است.» در این متن هویت های فردی و اجتماعی رضا را مشخص کنید.
۲. بر اساس متن، یک مورد از ویژگی های اکتسابی و انتسابی، را پیدا کنید و در محل مورد نظر بنویسید.
«اسم من آرتمین است. ساکن غرب مازندران هستیم، پدرم مهندس رایانه و مادرم خانه دار است. من فوتبالیست توانمندی هستم ولی خواهرم نرگس، نفر اول مدرسه در امتحانات نوبت اول شد.»

اکتسابی: انتسابی:

۳. «برخی از ویژگی های هویتی ما همواره در حال تغییر است» برای این جمله یک مثال بنویسید.
۴. تصویر روبرو کدام یک از مهمترین ویژگی مشترک جامعه ایرانی و هویت ما را نشان می دهد؟



۵. منظور از هویت چیست؟
۶. هویت فردی شامل چند بخش می شود؟ نام ببرید.
۷. پذیرش اسلام برای ایرانیان چه فایده ای داشت؟
۸. عمده ترین عناصر هویت یک ملت کدامند؟
الف) فرهنگ (ب) (پ)
۹. شما می دانید که ویژگی های اخلاقی و روانی تان بر جسم شما تاثیر می گذارد. با یک مثال چگونگی این موضوع را توضیح دهید.
۱۰. اخیراً دو نفر از دانش آموزان نوجوان استان سمنان با اراده و پشتکار به تیم ملی والیبال نوجوانان کشور پیوسته اند، یک ویژگی اجتماعی و یک ویژگی اکتسابی برای این عزیزان بیان کنید:
هویت اجتماعی: ویژگی اکتسابی:
۱۱. متن کوتاهی در مورد خود بنویسید و در آن ابعاد فردی (جسمانی و روانی) هویت خود را مشخص کنید.
متن :
- هویت فردی () هویت روانی و اخلاقی ()
۱۲. سه عنصر عمده هویت یک ملت را نام ببرید.
۱۳. هویت چیست؟ تعریف کنید.
۱۴. کل جامعه ایرانی دارای ویژگی های هویت مشترک هستند. شما به سه مورد از آنها اشاره کنید.
۱۵. هنجار چیست؟
۱۶. دو مورد از مهمترین ویژگی های مشترک جهان ایرانی را که با آنها شناخته می شویم، نام ببرید.
۱۷. در عبارت زیر، روی کلمه غلط درون پرانتز خط بکشید تا عبارتی درست ایجاد شود.
به ویژگی های هویتی که ما در پیدایش آنها نقشی نداریم (اکتسابی - انتسابی) می گویند.

۱۸. تصاویر زیر کدام یک از عناصر هویت ملی (ویژگی‌های مشترک جامعه ایرانی) را نشان می‌دهد؟



۱۹. یک مورد از ویژگی‌های هویت اجتماعی خود را بنویسید.

۲۰. چه ویژگی‌هایی، هویت جسمانی ما را تشکیل می‌دهد؟

۲۱. الهه می‌خواهد به یک دانش‌آموز خارجی که به ایران سفر کرده است، درباره ویژگی‌های هویتی ایرانیان توضیح دهد. به او

کمک کنید که دست کم به چهار ویژگی هویت ایرانی اشاره کنید.

۲۲. ویژگی‌های انتسابی و اکتسابی را با ذکر مثال توضیح دهید.

۲۳. دلیل برجای ماندن آیین جشن نوروز و تداوم آن، پس از ورود اسلام به ایران چه بوده است؟

۲۴. به نظر شما، آیا درست است که خود یا دیگران را به دلیل ویژگی‌های انتسابی سرزنش کنیم؟ چرا؟

۲۵. متن زیر را بخوانید و با توجه به آن، برای هر کدام از ابعاد هویت دو ویژگی بنویسید.

«احمد دانش آموز پایه نهم است. او ۱۴ سال دارد. احمد قد بلندی دارد و یکی از اعضای تیم والیبال مدرسه است. او در تمرینات تیم، پشتکار زیادی دارد و به موفقیت در مسابقات سالانه بین مدارس، خوشبین و امیدوار است.»

اجتماعی	اخلاقی و روانی	جسمانی

۲۶. جملات زیر در توضیح کدام یک از ویژگی‌های مشترک جامعه ایرانی (عناصر مهم هویت ملی) بیان شده است؟

«سرزمین - دین - تاریخ و فرهنگ - زبان مشترک - انقلاب اسلامی»

(الف) باعث ادامه حیات یک ملت می‌شود و ارزش متفاوت و احساسات خاص به وجود می‌آورد.

(ب) فرهنگ، عقاید، ارزش، نظام سیاسی و قوانین در ایران از آن نشأت می‌گیرد.

(پ) میراث فرهنگی با آن آموخته می‌شود و انتقال می‌یابد و عامل وحدت اقوام بوده است.

(ت) حکومت‌های ترک تبار و اقوام مهاجم چون مغول و تیموریان تحت تاثیر آن قرار گرفتند.

۲۷. برای هر یک از موارد زیر یک مثال بنویسید.

الف) تاثیر ویژگی‌های جسمانی بر خصوصیات روانی افراد:

ب) تاثیر ویژگی‌های اخلاقی و روانی بر خصوصیات جسمانی افراد:

پ) تاثیر هویت اجتماعی بر هویت فردی:

ج) تاثیر هویت افراد بر هویت جامعه:

۲۸. آیا ویژگی‌های هویتی ما تغییر می‌کنند؟ با ذکر مثال توضیح دهید.

درس نوزدهم

کارکردهای خانواده

سوالات درست و نادرست

۱. اولین شرط بقای هر جامعه، حمایت اقتصادی یا رفع نیازهای مادی اعضای خانواده است. ص غ
۲. با نشان دادن بی‌اعتنایی به فرزندان می‌توان آنها را از تکرار رفتار ناپسند بازداشت. ص غ
۳. یکی از عواملی که موجب امنیت و نجات خانواده و گرمی و نشاط آن می‌شود، وجود فرزندان است. ص غ
۴. اولین شرط بقای هر جامعه، فرزندآوری و تجدید نسل است. ص غ
۵. خانواده، واحد بنیادین جامعه و کانون رشد و تعالی انسان است. ص غ
۶. مهمترین مرحله جامعه‌پذیری در اجتماع و در ارتباط با همسالان انجام می‌شود. ص غ

سوالات کامل کردنی

۱. فرایند اجتماعی شدن نخست در رخ می‌دهد.
۲. اولین شرط بقای هر جامعه آن است.
۳. مهمترین کانون حمایت و مراقبت از افراد، نهاد است.
۴. یکی از کارکردهای مهم و اساسی خانواده است.

سوالات وصل کردنی

۱. رفتارهای سمت راست به کدام روش اجتماعی شدن افراد در خانواده مربوط می‌شود؟ به هم وصل کنید.

● تشویق

● گفت و گو

● مراقبت

● تنبیه

● نشان دادن نارضایتی

● قدردانی و ابراز علاقه

● بیان دلایل خوبی و بدی رفتارها

۲. دایی کیوان کارهای زیر را در خانواده اش انجام می‌دهد. این کارهای او را با توجه به کارکردهای خانواده دسته‌بندی کرده است. حرف مربوط به کارکردها را داخل () بنویسید.

الف) جامعه‌پذیری

ب) فرزندآوری و تجدید نسل

پ) رفع نیازهای مادی

ت) حمایت و مراقبت

۱. او و همسرش صاحب نوزاد شده‌اند. ()

۲. او از مادر سالمند خود مراقبت می‌کند. ()

۳. او و همسرش برای تربیت کودک در کلاس فرزند پروری شرکت می‌کند. ()

۳. با توجه به روش‌های مختلف اجتماعی شدن فرزندان در خانواده، موارد مربوط به هم را با خطی به یکدیگر وصل کنید.

● گفت و گو

● تنبیه

● تشویق

● ابراز علاقه به خرید هدیه برای فرزندان

● بازگو کردن دلایل خوبی و بدی رفتارها

● خودداری از محبت یا صحبت با فرزندان

سوالات چهارگزینه ای

۱. توسعه و استحکام خانواده مربوط به کدام کارکرد خانواده است؟
الف) حمایت اقتصادی (ب) جامعه پذیری و تربیت
پ) فرزند آوری و تجدید نسل (ت) ازدواج و تشکیل خانواده
۲. اولین شرط بقای هر جامعه چیست؟
الف) وحدت و همبستگی (ب) جمعیت (پ) حکومت (ت) قدرت و ثروت
۳. مهم ترین مرحله اجتماعی شدن افراد مربوط به چه زمانی است؟
الف) دوران اولیه زندگی (ب) دوران بلوغ (پ) دوران کهنسالی (ت) تمام دوران زندگی
۴. اگر خانواده نسبت به شما به خاطر برخی از رفتارهایتان بی اعتنا بوده و از محبت به شما خودداری کردند از کدام شیوه تربیت استفاده کردند؟
الف) تشویق (ب) گفتگو (پ) تنبیه
۶. مهمترین مرحله اجتماعی شدن فرد در کجا شکل می گیرد؟
الف) جامعه (ب) مدرسه (پ) خانواده (ت) محله
۷. یکی از مهمترین کارکرد های خانواده در طول تاریخ چیست؟
الف) آموزش فرزندان (ب) تربیت فرزندان (پ) تامین نیازها (ت) فرزند آوری
۸. بنیان خانواده بر چه چیزی استوار است؟
الف) داشتن تحصیلات عالی (ب) انتخاب همسر مناسب (پ) داشتن فرزند (ت) ازدواج
۹. پیامبر اکرم فرمودند: هیچ بنیادی در نزد خدا، پسندیده تر از بنیاد نیست.
الف) دوستی (ب) مهر و محبت (پ) تواضع فروتنی (ت) ازدواج و خانواده

سوالات کوتاه پاسخ

۱. «محمد، دانش آموز منظم و مرتبی است و همیشه به موقع در مدرسه حاضر می شود و بسیار علاقه مند به کار گروهی در مدرسه است. پدرش از وی در بین دوستانش تقدیر و تشکر کرد.» با توجه به متن، پدر محمد از چه روشی برای اجتماعی کردن استفاده کرده است؟
۲. «پدر کورش، با لبخند زدن و ابراز علاقه، به اجتماعی شدن وی کمک می کند» در واقع در کوروش، چه روشی را برای اجتماعی کردن او انتخاب کرده است؟

سوالات تشریحی

۱. چرا اجتماعی شدن، هم نیاز فرد و هم نیاز جامعه است؟
۲. «والدین سارا به خاطر ضعف درسی به اجازه رفتن به اردو را ندادند و سپس دلیل این کارها را توضیح دادند.» در متن بالا خانواده به ترتیب از کدام روش های اجتماعی کردن سارا استفاده کردند؟
روش اول: روش دوم:
۳. «کامران متوجه می شود پدرش برای مدتی بی کار و خانواده اش دچار مشکل شده است. او تصمیم می گیرد در این موقعیت به خانواده خود کمک کند.» آیا می توانید او را یاری کنید تا کاری که می تواند انجام دهد را برایش بنویسید.
۴. مهمترین کارکردهای خانواده را نام ببرید.

۵. «پدر مجتبی در جلسه آموزش خانواده ای که در مدرسه برگزار شد، شرکت نمود. مدرس آموزش خانواده روش‌های که خانواده با آن می‌تواند اعضای خود را اجتماعی کند را بیان کرد، ظاهراً پدر مجتبی فقط یک مورد را به خاطر دارد؛ آیا شما می‌توانید موارد دیگر را ذکر کنید؟

الف) گفتگو (ب) (پ)

۶. فرزندآوری و تجدید نسل، چه کار کردهایی برای خانواده و جامعه دارد؟

۷. خانواده با چه روش‌هایی اعضای خانواده خود را اجتماعی می‌کنند؟

۸. مقایسه کنید.

مزایا	معایب
خانه سالمندان مهدکودک	

۹. در چه دوره‌ها و مراحل زندگی انسان‌ها نیاز به مراقبت دارند؟

۱۰. منظور از جمله زیر چیست؟

«فرایند اجتماعی شدن هم به طور مستقیم و هم غیر مستقیم صورت می‌گیرد.»

۱۱. آیا فرزندان در اجتماعی شدن والدین خود مشارکت دارند؟ (بلی/خیر) برای پاسخ خودت دلیل بیاورد.

درس بیستم

آرامش در خانواده

سوالات درست و نادرست

۱. از دیدگاه اسلام، مهمترین عاملی که باید در همسرگزینی توجه کرد، ایمان و اعتقاد دینی افراد است. ص غ
۲. اطاعت از والدین تنها در صورتی جایز نیست که به گناه و نافرمانی از خدا دستور دهند. ص غ
۳. رشد اجتماعی فرزندان در موقعیت های تک فرزندی افزایش می یابد. ص غ
۴. از دیدگاه قرآن، مهمترین هدف از ازدواج، برقراری آرامش و محبت بین زن و مرد است. ص غ
۵. در انتخاب همسر، باید به زیبایی و ثروت او توجه کرد. ص غ
۶. اطاعت از پدر و مادر، در هر شرایطی الزامی است. ص غ
۷. اولین گام برای تشکیل خانواده متعادل، دقت در انتخاب همسر است. ص غ
۸. امروز صاحب نظران معتقدند که تک فرزندی برای خانواده و اجتماع، پیامد های نامطلوبی ندارد. ص غ
۹. در گذشته، خانواده نقش بیشتری در همسرگزینی فرزندان خود داشتند، ولی از خانواده نوپا حمایت کمتری می کردند. ص غ
۱۰. امروزه خانواده ها، نقش بیشتری در همسرگزینی فرزندان خود نسبت به گذشته دارند. ص غ
۱۱. اگر اختلاف بین والدین و فرزندان به خوبی مدیریت شود، به رشد و کمال اعضای خانواده می انجامد. ص غ
۱۲. اطاعت از والدین و خودداری از بی احترامی به آنها، در هر شرایطی واجب است. ص غ
۱۳. یکی از عواملی که موجب سازگاری و آرامش در خانواده می شود، انتخاب صحیح همسر است. ص غ
۱۴. در واژه صله ارحام، «صله» به معنای خویشان و نزدیکان است. ص غ

سوالات کامل کردنی

۱. مهر و محبت والدین به کودکان، موجب در کانون خانواده می شود.
۲. بنیان خانواده بر استوار است.
۳. از دیدگاه اسلام، عامل مهمی که در همسرگزینی باید به آن توجه کرد است.

سوالات چهارگزینه ای

۱. «مادر سارا کارمند تلاشگری است. وقتی پس از کار روزانه به خانه می رسد مشغول غذا پختن و رسیدگی به امور خانه می شود و در بعضی روزها به علت عجله، غذایش خوشمزه نمی شود. شوهرش از این وضعیت ناراضی است.» با توجه به متن چه عاملی ممکن است موجب ناسازگاری زن و مرد در این خانواده شود؟
(الف) انتخاب نادرست همسر (ب) دو محیط جداگانه تربیت (پ) تفاوت های فردی (ت) تعارض در نقش ها
۲. «آقای احمدی، به خاطر شاغل بودن همسرش و در نتیجه رسیدگی نکردن به تکالیف فرزندانش با او اختلاف دارد.» عامل ناسازگاری این زوج کدام گزینه است؟
(الف) انتخاب نادرست همسر (ب) تفاوت های فردی (پ) تعارض در نقش (ت) تربیت متفاوت
۳. از دیدگاه اسلام، مهمترین عامل در همسرگزینی کدام است؟
(الف) تحصیلات (ب) اعتقادات دینی (پ) وضعیت خانوادگی (ت) سن

۴. از نظر اسلام، مهمترین عاملی که باید در همسرگزینی به آن توجه کرد، کدام است؟
(الف) اصالت خانواده (ب) داشتن تحصیلات بالا (پ) وضع اقتصادی مناسب (ت) ایمان و اعتقادات دینی

۵. اولین گام در راه تشکیل یک خانواده متعادل و سالم کدام است؟

(الف) دقت در انتخاب همسر (ب) گذراندن آموزش های خانواده قبل از ازدواج

(پ) کمک گرفتن از بزرگان فامیل (ت) مراجعه به مراکز مشاوره

۶. کدام جمله نادرست است؟

(الف) یکی از کارکردهای مهم اساسی خانواده تربیت اعضای خانواده است.

(ب) والدین فقط مسئول رفع نیازهای عاطفی، زیستی و معیشتی فرزندان هستند.

(پ) وظیفه مهم تربیت اخلاقی، معنوی و دینی فرزندان بر عهده والدین است.

(ت) یک خانواده سالم می تواند فرزندان مومن، پرهیزکار و و پایبند به اصول اخلاقی تربیت کند.

سوالات کوتاه پاسخ

۱. از نظر اسلام، مهمترین عامل مورد توجه در همسرگزینی چیست؟

سوالات تشریحی

۱. مهمترین عواملی که موجب ناسازگاری زن و مرد می شود را نام ببرید.

۲. «زهره به تازگی صاحب برادر کوچک شده است. او نگران کم شدن محبت پدر و مادر نسبت به خودش است. دوستش

می گوید: نگران نباش چند فرزندی مزایای زیادی دارد، شما دو مورد از پیامدهای مطلوب چند فرزندی را بنویسید.

۳. در جمله زیر، یک غلط علمی وجود دارد، بدون تغییر فعل، جمله درست را جایگزین آن کنید.

«از دیدگاه اسلام، مهمترین عاملی که باید در همسرگزینی به آن توجه کرد، اخلاق و روحیات افراد است»

۴. دو مورد از پیامدهای نامطلوب تک فرزندی را بنویسید.

۵. اطاعت از والدین در چه صورتی جایز نیست؟

۶. «خاله کیان ۲۵ ساله و مهندس برق است. او تصمیم دارد با خواستگار مورد تاییدش ازدواج کند. ناسازگاری های خانواده های

اطرافیان او را نگران کرده است» به نظر شما او چگونه می تواند از هم اکنون از ایجاد ناسازگاری در خانواده های آینده اش

جلوگیری کند؟

۷. منظور از صله ارحام چیست؟

۸. بچه ها! اولین گام برای داشتن خانواده سالم و متعادل، دقت در انتخاب همسراست، شما چه ملاک هایی برای ازدواج خود در

آینده دارید؟ (سه ملاک ذکر کنید).

۹. جدول را کامل کنید.

یکی از فایده های صله ارحام	یکی از راه جلوگیری از بروز ناسازگاری بین زن و شوهر

۱۰. چگونه می توان از بروز ناسازگاری میان والدین و فرزندان جلوگیری کرد؟

۱۱. فایده صله ارحام برای خانواده ها چیست؟

۱۲. آقای احسانی به تازگی تشکیل خانواده داده است، شما دو مورد از عواملی که احتمال دارد باعث بروز ناسازگاری در خانواده او

شود را بیان کنید؟

۱۳. اعضای خانواده چگونه می توانند مشکلات و حوادثی را که برای آنها پیش می آید، مدیریت کنند نگذارند دچار بحران و آسیب

شوند؟

۱۴. واژه نکاح (ازدواج) را تعریف کنید.

۱۵. وظیفه اعضای خانواده برای مدیریت مشکلات و حوادث در خانواده چیست؟

۱۶. به نظر شما دانش آموزان گرامی برای رفع ناسازگاری بین والدین و فرزندان چه اقداماتی می توان انجام داد؟ (دو پیشنهاد)

۱۷. والدین و فرزندان، چه حقوق و تکالیفی نسبت به هم دارند؟

تکالیف	حقوق	
		والدین
		فرزندان

۱۸. در رابطه با تکالیف فرزندان نسبت به پدر و مادر، جملات زیر را کامل کنید.

..... فرزندی که پدر و مادر از او ناراضی باشند

..... اطاعت از والدین در صورتی جایز نیست که

درس بیست و یکم

نهاد حکومت

سوالات درست و نادرست

۱. حاکمیت مطلق همه موجودات و پدیده های جهان، فقط از آن خداست. ص غ
۲. حفظ میراث فرهنگی از وظایف حکومت ها می باشد. ص غ
۳. داشتن حکومت برای یک جامعه امری ضروری و عقلانی است. ص غ
۴. فرماندهی نیروهای مسلح، از وظایف رئیس جمهور است. ص غ
۵. جامعه می تواند بدون حکومت باقی بماند. ص غ
۶. کلمه جمهوری حق انتخاب و مشارکت مردم در حکومت را نشان می دهد. ص غ
۷. تعیین سیاست های کلی نظام و نظارت بر حسن اجرای آن، از وظایف قوه مجریه می باشد. ص غ
۸. ولایت به معنای سرپرستی است. ص غ
۹. اسلام، وجود حکومت را برای جامعه ضروری نمی داند. ص غ

سوالات کامل کردنی

۱. طبق قانون اساسی جمهوری اسلامی ایران، نصب و عزل و قبول استعفای فقهای شورای نگهبان، از مهمترین وظایف و اختیارات محسوب می شود.
۲. تعیین سیاست های کلی نظام و نظارت بر حسن اجرای آن ها از وظایف و اختیارات می باشد.
۳. بنیان گذار حکومت جمهوری اسلامی ایران است.
۴. بر طبق قانون اساسی، مهمترین رکن حکومت جمهوری اسلامی ایران آن است.
۵. اعضای مجلس شورای اسلامی و شورای نگهبان در قوه قرار دارند.
۶. اعضای شورای اسلامی شهر و روستا، از طرف انتخاب می شود.

سوالات چهارگزینه ای

۱. مهمترین رکن جمهوری اسلامی ایران کدام است؟
الف) رئیس جمهور (ب) رئیس قوه قضائیه (پ) رهبری (ت) رئیس مجلس
۲. نصب، عزل و قبول استعفای چه کسانی بر عهده رهبری است؟
الف) رئیس مجلس خبرگان (ب) رئیس قوه قضائیه
پ) رئیس مجلس شورای اسلامی (ت) اعضای شورای نگهبان
۳. فرماندهی کل نیروهای مسلح، بر عهده کدام یک از افراد زیر می باشد؟
الف) رئیس جمهور (ب) رهبر (پ) رئیس مجلس (ت) فرمانده سپاه پاسداران
۴. در کدام یک از موارد زیر، انتخاب به صورت غیر مستقیم و با واسطه صورت می گیرد؟
الف) رئیس جمهور (ب) رهبر (پ) نمایندگان مجلس (ت) اعضای شورای اسلامی شهر و روستا

سوالات کوتاه پاسخ

۱. رهبری در جمهوری اسلامی ایران، بر چه پایه ای استوار است؟

۱. بر اساس قانون اساسی جمهوری اسلامی ایران، در هر کدام از انتخابات زیر، مردم به چه صورتی (مستقیم - غیر مستقیم) مشارکت دارند؟

رهبری ()
رئیس جمهور ()
نمایندگان مجلس ()
اعضای مجلس خبرگان ()

۲. سه مورد از مهمترین وظایف حکومت ها را بنویسید.

۳. جمله نیمه تمام را به صورت مناسب در محل نقطه چین ها ادامه دهید.

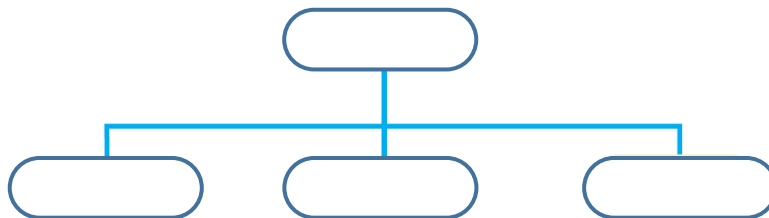
بر طبق اصل پنجم قانون اساسی در زمان غیبت امام زمان (عج) سرپرست جامعه اسلامی

۴. سه مورد از مهمترین وظایف و اختیارات رهبر جمهوری اسلامی را بنویسید.

۵. شورای اسلامی شهر و روستا با چه هدفی تشکیل می شوند؟

۶. کلمه «جمهوری» در حکومت جمهوری اسلامی به چه معناست؟

۷. ارکان حکومت جمهوری اسلامی ایران کدامند، چارت را تکمیل کنید.



۸. نصب، عزل و قبول استعفای چه کسانی بر عهده رهبر جمهوری اسلامی است؟

۹. چرا داشتن حکومت برای جامعه نیاز اساسی به یک ضرورت است؟

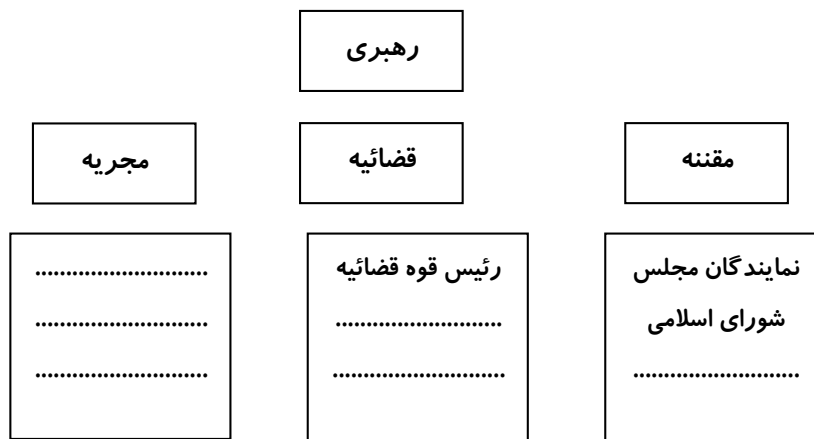
۱۰. ولایت به چه معناست؟

۱۱. در جامعه ای که قوانین الهی حاکم باشد، چه شرایطی ایجاد می گردد؟

۱۲. بر طبق اصل ۵ قانون اساسی، حکومت ولایت فقیه، چه نوع حکومتی است؟

۱۳. دیدگاه اسلام درباره ماهیت حکومت بیان کنید.

۱۴. در جاهای خالی کلمات مناسب بنویسید.



۱۵. چرا حاکمیت همه انسانها از آن خداست؟

۱۶. وظایف و اختیارات رهبری در عزل و نصب و قبول استعفا را بنویسید.

۱۷. ارکان حکومت جمهوری اسلامی ایران را نام ببرید.

۱۸. افراد جامعه برای چه امور نیاز به حکومت دارند؟

درس بیست و دوم

حقوق و تکالیف شهروندی

سوالات درست و نادرست

۱. عوارض، مبلغی است که شهروندان به صورت بلاعوض به دولت پرداخت می کنند. ص غ
۲. بر اساس حق برخورداری از عدالت قضایی، شهروندان حق داشتن وکیل مدافع در دادگاه را دارند. ص غ
۳. عوارض مبلغی است که شهروندان در مقابل دریافت خدمات معینی از دستگاه‌های اداری و دولتی به آنها پرداخت می کنند. ص غ
۴. دفاع از کشور در زمان جنگ و صلح فقط تکلیف نیروهای نظامی و انتظامی است. ص غ
۵. یکی از تکالیف همه شهروندان دفاع از کشور است. ص غ
۶. انتخاب وکیل مدافع، مربوط به حق برخورداری از عدالت قانونی شهروندان است. ص غ
۷. حمایت از تشکیل خانواده و پاسداری از روابط خانوادگی مربوط به حقوق فرهنگی شهروندان است. ص غ
۸. قوانین هر کشور به ویژه قانون اساسی آن، حقوق و تکالیف شهروندی را معین می کند. ص غ

سوالات کامل کردنی

۱. به مبلغی که شهروندان بر اساس قانون و به صورت بلاعوض به دولت پرداخت می کنند می گویند.

سوالات وصل کردنی

۱. موارد مربوط به هم را با خطی به هم وصل کنید. (یک مورد سمت چپ اضافه است)
 - الف) حق برخورداری از رفاه و تامین اجتماعی
 - ب) حق برخورداری از عدالت قضایی
 - ج) حقوق فرهنگی
۲. حمایت از تعلیم و تربیت شایسته
۳. عضویت و همکاری در احزاب و انجمن های سیاسی
۴. برخورداری از خدمات و امکانات بهداشتی و درمانی مناسب
۵. فهرست زیر حقوق شهروندی شماست، حرف مربوط به هر عبارت را داخل () بنویسید.
 - الف) حق برخورداری از عدالت قضایی
 - ب) حق برخورداری از رفاه و تامین اجتماعی
 - پ) حق برخورداری از عدالت قانونی
 - ت) حقوق فرهنگی
 - ج) حق مشارکت سیاسی
۶. رفع فقر و محرومیت و ایجاد شرایط مناسب زندگی ()
۷. حق عضویت در احزاب سیاسی ()
۸. حق انتخاب وکیل در دادگاه ها ()
۹. حمایت از تشکیل خانواده و دفاع از روابط خانوادگی ()

سوالات چهارگزینه ای

۱. آزاد بودن استفاده از زبان های قومی و محلی در مطبوعات و رسانه های گروهی و تدریس ادبیات آن ها در مدارس در کنار زبان فارسی به کدام یک از حقوق شهروندی اشاره دارد؟
 - الف) حق برخورداری از عدالت قضایی
 - ب) حق برخورداری از رفاه و تامین اجتماعی
 - پ) حق مشارکت سیاسی
 - ت) حقوق فرهنگی

۲. کدام یک از موارد زیر، جزء حقوق و تکالیف متقابل مردم و حکومت، محسوب می‌شود؟
 الف) دفاع از مرز و بوم کشور (ب) برخورداری از عدالت قانونی
 پ) امر به معروف و نهی از منکر (ت) رعایت قوانین و مقررات
۳. بر اساس کدام اصل قانون اساسی جمهوری اسلامی ایران، امر به معروف و نهی از منکر وظیفه همگانی است؟
 الف) اصل ۶ (ب) اصل ۷ (پ) اصل ۸ (ت) اصل ۱۰
۴. همه گزینه‌های زیر از حقوق شهروندان در زمینه رفاه و تامین اجتماعی است، به جز
 الف) حمایت از تشکیل خانواده و پاسداری از روابط خانوادگی (پ) دسترسی به آتش نشانی و پلیس
 پ) زندگی در محیط پاک و سالم و بدون آلودگی (ت) برخورداری از خدمات و امکانات بهداشتی
۵. حمایت از تشکیل خانواده و پاسداری از روابط خانوادگی جزو کدام یک از حقوق شهروندی است؟
 الف) حق مشارکت سیاسی (ب) حقوق فرهنگی
 پ) حق برخورداری از عدالت قضایی (ت) حق برخورداری از رفاه و تامین اجتماعی
۶. «زندگی کردن در محیط پاک و سالم و بدون آلودگی» جز کدام یک از حقوق شهروندی محسوب می‌شود؟
 الف) حق برخورداری از عدالت قانونی (ب) حق برخورداری از رفاه و تامین اجتماعی
 پ) حقوق فرهنگی (ت) حق مشارکت سیاسی
۷. این که همه ما دوست داریم اجرای قوانین و نظارت بر اجرای قوانین بین شهروندان یکسان باشد، به کدام حق مرتبط می‌گردد؟

- الف) حق برخورداری از عدالت قضایی (ب) حق برخورداری از عدالت قانونی
 پ) حق برخورداری از رفاه و تامین اجتماعی (ت) حقوق فرهنگی
۸. طبق اصل ۸ قانون اساسی، وظیفه ای همگانی و متقابل بر عهده مردان و دولت نسبت به همدیگر است.
 الف) امر معروف (ب) پرداخت مالیات و عوارض (پ) دفاع از کشور (ت) همکاری با دولت
۹. «دسترسی به آموزش و پرورش و مراکز فرهنگی و ورزشی» جزء کدام یک از حقوق شهروندی است؟
 الف) برخورداری از عدالت قانونی (ب) برخورداری از رفاه و تامین اجتماعی
 پ) برخورداری از عدالت قضایی (ت) حقوق فرهنگی
۱۰. هم حق و تکلیف مردم و هم حق و تکلیف حکومت می‌باشد:
 الف) دفاع از کشور (ب) پرداخت مالیات و عوارض
 پ) امر به معروف و نهی از منکر (ت) رعایت قانون و مقررات

سوالات کوتاه پاسخ

۲. من چیستم؟
 «مبلغی که شهروندان بر اساس قانون به صورت بلاعوض به دولت پرداخت می‌کند تا صرف هزینه های عمومی شوم.»
۱. به مبلغی که شهروندان در مقابل دریافت خدمتی از دستگاه اداری و دولت می‌پردازند، چه می‌گویند؟
۲. ارتباطی است که افراد را به یک حکومت مشخص پیوند می‌دهد؟

سوالات کوتاه پاسخ

۱. شما به عنوان یک شهروند، چه تکالیفی بر عهده دارید

۲. هریک از توضیحات الف، ب و ج مربوط به کدام یک از حقوق شهروندی است؟ (دو مورد اضافی است).
 «حق برخورداری از عدالت قانونی - حق برخورداری از عدالت قضایی - حق مشارکت سیاسی - حقوق فرهنگی - حق برخورداری از رفاه و تأمین اجتماعی»

الف) حمایت از تشکیل خانواده و پاسداری از روابط خانوادگی:

ب) دریافت خدمات عمومی به صورت برابر و عادلانه و در کوتاه ترین زمان ممکن:

پ) عدم تبعیض و حکومت در وضع، اجرا و نظارت بر اجرای قوانین بین شهروندان:

۳. با توجه به حقوق شهروندی نوشته شده، مشخص کنید در هر عبارت از کدام حقوق خود استفاده کرده اند؟

الف) حق برخورداری از عدالت قضایی (ب) حق برخورداری از عدالت قانونی

پ) حق مشارکت سیاسی (ت) حق برخورداری از رفاه و تأمین اجتماعی (ج) حقوق فرهنگی

خانواده محمد، ترک زبان هستند و در کنار آموزش زبان فارسی، زبان ترکی نیز به محمد می آموزند:

علی منتظر است ۱۸ ساله شود تا بتواند در انتخابات شرکت کند:

مدیر شرکت، آقای اسدی را از کار برکنار کرده. آقای اسدی به خاطر گرفتن حق خود وکیل گرفته است:

۴. مالیات چیست؟

۵. «حق برخورداری از عدالت قضایی» یعنی چه؟

۶. در جدول زیر، نوع حقوق شهروندی را از میان کلمات داده شده تشخیص دهید. (یک مورد اضافی است)

«عدالت قانونی - عدالت قضایی - رفاه و تأمین اجتماعی - حقوق فرهنگی - حق مشارکت سیاسی»

۱.	آزاد بودن استفاده از زبانهای قومی و محلی در مطبوعات و رسانه های گروهی
۲.	دسترسی شهروندان به مراکز فرهنگی و ورزشی
۳.	شرکت در انتخابات و راهپیمایی ها
۴.	شهروندان حق دادخواهی دارند

۷. همه ما در جامعه، شهروند به حساب می آییم و دارای حقوق معینی بر اساس قانون اساسی می باشیم، آیا شما حقوق خودتان در جامعه را می شناسید؟ مورد بیان کنید.

۸. «عوارض» را با ذکر مثال تعریف کنید.

۹. مردم از چه راه هایی می توانند در مملکت خود از حق مشارکت سیاسی، به عنوان یکی از حقوق شهروندی استفاده کنند؟

۱۰. منظور از «حق برخورداری از عدالت قانونی» چیست؟

۱۱. کدام یک جز «حقوق شهروندی» و کدام یک جزء «تکالیف شهروندی» می باشد؟

الف) حمایت از تعلیم و تربیت شایسته ()

ب) رعایت قوانین و مقررات ()

پ) دسترسی به پلیس ۱۱۰ ()

ت) دفاع از کشور ()

۱۲. در عبارت زیر روی کلمه غلط درون پرانتز خط بکشید تا عبارتی درست ایجاد شود.

حمایت از تعلیم و تربیت شایسته از حقوق (عدالت قانونی / فرهنگی) محسوب می شود.

۱۳. منظور از «مشارکت سیاسی» چیست؟

۱۴. «مالیات» و «عوارض» چه تفاوتی باهم دارند؟

۱۵. در میان جملات زیر به کدام یک از حقوق شهروندی اشاره شده است؟

الف) آقای امیدی سال گذشته در انتخابات مجلس شورای اسلامی شرکت کرده و به کاندیدای مورد علاقه خود رای داده است:

.....

.....

ب) هر شهروندی حق دارد از خدمات بهداشتی و درمانی مناسب برخوردار شود:

۱۶. برخی از حقوق فرهنگی شهروندان که در قانون اساسی مورد تاکید قرار گرفته، کدامند؟

۱۷. بر پایه قانون اساسی جمهوری اسلامی ایران، شهروندان از چه حقوقی برخوردارند؟

۱۸. تکلیف دفاع از کشور در زمان جنگ و صلح بر عهده چه کسانی است؟

۱۹. در خصوص رعایت قانون و مقررات، از تکالیف شهروندی، به سوالات زیر پاسخ دهید:

الف) نادیده گرفتن قانون یا سرپیچی از آن چه نتایجی دارد؟

ب) چه موقع قانون، جایگاه واقعی خود را در جامعه پیدا می کند؟

۲۰. برای حفظ آمادگی دفاعی و ادای این تکلیف مهم چه کارهایی انجام می گیرد؟

۲۱. شهروندان حق دارند از تامین اجتماعی در چه مواردی استفاده کنند؟

۲۲. یکی از حقوق شهروندی، حق مشارکت سیاسی است. با ذکر مثال این حق را توضیح دهید.

۲۳. در جدول زیر، حقوق شهروندی را از بین موارد داده شده، انتخاب کنید. (یک مورد اضافی است)

«حقوق فرهنگی - حق برخورداری از رفاه و تامین اجتماعی - حق برخورداری از عدالت قانونی - حق برخورداری از عدالت قضایی»

	حمایت از تعلیم و تربیت شایسته
	زندگی در محیط پاک، سالم و بدون آلودگی
	انتخاب وکیل مدافع در همه‌ی دادگاه

۲۴. اصل هشتم قانون اساسی درباره امر به معروف و نهی از منکر چه می گوید؟

درس بیست و سوم

بهره وری چیست؟

سوالات درست و نادرست

۱. بهره وری یعنی کار درست را با روش درست انجام دهیم. ص غ
۲. فرهنگ، نقش مهمی در افزایش بهره وری یک جامعه نمی‌تواند داشته باشد. ص غ
۳. بهره وری یعنی از بین کارهای ممکن، کار درست را انتخاب کرده و آن را سریع انجام دهیم. ص غ
۴. می‌توان گفت ذخیره آب در آب انبارها، نمونه ای از بهره وری در گذشته کشور ما بوده است. ص غ
۵. بهره وری یعنی از بین کارهای ممکن، آسان‌ترین را انتخاب کنید و با روش درست انجام دهیم. ص غ
۶. منظور از اثربخشی و و کارایی، همان بهره وری است. ص غ
۷. یکی از راهکارهای افزایش بهره وری، استفاده مناسب از وقت و زمان است. ص غ
۸. تقسیم کار و هماهنگی و همکاری بین اعضای خانواده، از راهکارهای کمک به بهره وری است. ص غ

سوالات کامل کردنی

۱. بهره وری یعنی و کارایی.

۲. در افزایش بهره وری یک جامعه نقش مهمی دارد.

سوالات چهارگزینه ای

۱. با توجه به اینکه در شهرهای بزرگ کشورمان، آلودگی هوا، به عنوان مشکل شناخته می‌شود، استفاده نکردن از خودروهای شخصی، نشان دهنده کدام راهکار بهره وری است؟

الف) نظم انضباط در کارها ب) تنظیم جدول بودجه اقتصادی

۲. علی آقا در چاپخانه خود، میزان هزینه‌ها را سه برابر افزایش داد تا تولیدش نیز سه برابر شود. می‌توانیم ادعا کنیم که:

الف) بهره وری کمی اتفاق افتاده است

ب) اصلاً بهره وری رخ نداده است

پ) بهره وری سه برابر شده

۳. بعضی از دانش آموزان در مدرسه، هنگام شستن دست و صورتشان، شیر آب را یکسره باز می‌گذارد. سینا به آنها می‌گوید: «با توجه به مشکل جدی کمبود آب در کشور ما، باید مصرف درست آب را تمرین کنیم»

سینا کدام راهکار را برای افزایش بهره وری در زندگی فردی و خانوادگی به دوستانش پیشنهاد داده است؟

الف) استفاده مناسب از وقت و زمان ب) نظم، ترتیب و انضباط در کارها

پ) اصلاح عادت های غلط مصرفی ت) انجام دادن کارها از روی آگاهی

سوالات بلند پاسخ

۱. در موقعیت های زیر، به کدام راهکار افزایش بهره وری توجه شده است؟

الف) علی در ساعت مقرر در سر کلاس درس حاضر می‌شود. ()

ب) احمد در انجام کارهای روزانه اش برنامه دارد. ()

پ) زهرا در خرید مایحتاج زندگی خود اسراف نمی‌کند. ()

۲. دو نمونه از تفکرات و ابداعات بهره وری در زندگی مردم ایران در روزگار گذشته را بنویسید.

۳. دو راهکار برای افزایش بهره‌وری در زندگی را بنویسید.

۴. در هر عبارت افراد از کدام راهکار افزایش بهره‌وری استفاده کرده‌اند؟

(الف) محمد دانشجو است، او هر روز بعد از نماز صبح به جای خوابیدن، به مطالعه دروس خود می‌پردازد. :

(ب) خانواده آقای اکبری قبل از استفاده از تلویزیون جدید خود از شرکت فروشنده، طرز استفاده از آن را یاد می‌گیرند. :

(پ) خانم براتی با توجه به حقوق همسرش لیست خرید خانه را تهیه می‌کند. :

۵. یکی از راهکارهای افزایش بهره‌وری، اصلاح عادت غلط مصرفی است. این راهکار را با ذکر مثال توضیح دهید.

۶. کیان در اتاق مطالعه در حال فکر کردن به استفاده از آموزه‌های درس بهره‌وری در زندگی فردی خودش است او ابتدا

اتاقش را مرتب می‌کند و سپس بلافاصله برنامه‌ای برای استفاده درست از وقت و زمان خود تنظیم می‌کند، او کدام یک از

عوامل موثر در بهره‌وری را مورد توجه قرار داده است؟

۷. مادر ایران، برای او یک پالتو خریده است. در برجسب داخل لباس، نحوه شستشو و نگهداری آن توضیح داده شده است.

(الف) ایران دقیقاً آن توصیه‌ها را خوانده و رعایت می‌کند.

(ب) همچنین مادر او یک جدول تهیه کرده است که دخل و خرج (درآمدها و هزینه) را از اول هر ماه در آن پیش‌بینی می‌کند.

دختر و مادر از کدام عوامل موثر در برابر استفاده کرده‌اند؟

(الف) (ب)

۸. بهره‌وری را تعریف کنید؟

۹. نمونه‌هایی از تفکر بهره‌وری در زندگی مردمی که در زمان‌های گذشته زندگی می‌کردند را بنویسید.

۱۰. شما برای بالا بردن بهره‌وری در زندگی فردی و اجتماعی چه راهکارهایی پیشنهاد می‌کنید.

۱۱. یکی از راهکارهای مهم برای افزایش بهره‌وری، «انجام دادن کارها از روی آگاهی است». با ذکر یک مثال آن را توضیح دهید.

۱۲. امیر علی به مطالعه کتاب‌های غیردرسی بسیار علاقمند است، اما بیشتر اوقات، قدرت خرید کتاب ندارد، شما یک پیشنهاد

علمی به او بدهید که با حداقل هزینه، بتواند بیشترین کتاب‌ها را بخواند. (بهره‌وری در تهیه و مطالعه کتاب)

۱۳. برای هر کدام از موارد زیر، یک راه حل، جهت صرفه‌جویی بیشتر ارائه کنید.

(الف) افزایش بازدهی کولر

(ب) کشاورزی

(پ) خودرو

۱۴. امیرمهدی به همراه خانواده‌اش در یکی از روستاهای استان هرمزگان زندگی می‌کند. پدر او کشاورز است. با توجه به بارندگی

کم و مشکل کم‌آبی، شما برای بهره‌وری بیشتر از زمین کشاورزی و آب مصرفی، یک راهکار به آن‌ها پیشنهاد دهید.

۱۵. یکی از عادت‌های غلط دانش‌آموزان مصرف نادرست و بی‌رویه کاغذ است. دو راهکار برای بهره‌وری در مصرف کاغذ

پیشنهاد کنید.

۱۶. چگونه می‌توانیم با استفاده از مناسب از وقت و زمان به افزایش بهره‌وری کمک کنیم؟

۱۷. بهره‌وری چیست؟

۱۸. منظور از تنظیم بودجه ماهانه خانواده چیست؟ تنظیم این بودجه چه فایده‌ای دارد؟

۱۹. آقای محسنی در یک آپارتمان ۷۰ متری در شهر تهران زندگی می‌کند، شما برای بهره‌وری بیشتر از فضای موجود دو راهکار

به ایشان پیشنهاد دهید.

۲۰. زوج جوانی قصد دارند جشن عروسی ساده‌ای با حداقل هزینه برپا کنند. اگر قرار باشد از شما کمک فکری بگیرند، چه طرح

یا پیشنهادی به آنها می‌دهیم؟

درس بیست و چهارم

اقتصاد و بهره‌وری

سوالات درست و نادرست

۱. از نظر اسلام، اقتصاد و تولید وسیله است نه هدف. ص غ
۲. اقتصاد مقاومتی یعنی در شرایط سخت روی پای خود بایستیم و از تولید ملی و بازار داخلی حمایت کنیم. ص غ
۳. در اقتصاد، بهره‌وری را نسبت ستانده‌ها تعریف کرده‌اند. ص غ
۴. در فرایند تولید، سرمایه‌جز نهاده (ورودی) است. ص غ
۵. محور اصلی اقتصاد مقاومتی، عدم اسراف و طریقه درست مصرف کالاهاست. ص غ
۶. برای افزایش بهره‌وری باید در تولید و توزیع، بهره‌وری را افزایش دهیم و الگوی مصرف را عقلانی کنیم. ص غ
۷. برای رسیدن به بهره‌وری باید به هر قیمتی که شده است، تولید را افزایش دهیم. ص غ
۸. با توجه به اهمیت حفظ محیط زیست به جای واژه بهره‌وری از بهره‌وری سبز استفاده می‌شود. ص غ

سوالات کامل کردنی

۱. امروزه، با توجه به اهمیت حفظ محیط زیست به جای واژه بهره‌وری از استفاده می‌شود.
 ۲. اقتصاد مقاومتی، یعنی در شرایط سخت بتوانیم کمترین را داشته باشیم.
 ۳. محور اصلی اقتصاد مقاومتی است.
 ۴. در دو دهه اخیر، حفر بی‌رویه چاه‌های عمیق در نواحی ایران باعث
 ۵. استفاده بی‌رویه از کودهای شیمیایی و سموم کشاورزی
 ۶. برای افزایش بهره‌وری اقتصادی باید بهره‌وری را در و توزیع افزایش دهیم.
 ۷. با توجه به کلمات زیر جمله‌ها را کامل کنید:
(ستانده- فرایند- نهاده)
- در اقتصاد، بهره‌وری را نسبت به تعریف کرده‌اند.
 - اگر بخواهیم تولید کالا یا خدمات را افزایش دهیم، باید در تغییرات مطلوبی ایجاد کنیم.
۸. هر جامعه‌ای برای رفع نیازهای خود ناگزیر است از منابع طبیعی استفاده کند، به این کار گویند.

سوالات چهارگزینه‌ای

۱. در اقتصاد، بهره‌وری با کدام مورد زیر نیز تعریف می‌شود؟
(الف) جلوگیری از اتلاف منابع
(ب) نسبت ستانده به نهاده
(پ) کاهش هزینه با کاهش مصرف
(ت) صرفه‌جویی
۲. بهره‌وری سبز یعنی.....
(الف) افزایش تولید باهدف کیفیت مرغوب‌تر
(ب) افزایش تولید با هدف کسب سود بیشتر
(پ) افزایش تولید با حداقل هزینه مصرفی
(ت) افزایش تولید با حفظ محیط زیست
۳. اقتصاد مقاومتی یعنی
(الف) حداکثر استفاده از طبیعت را بکنیم.
(ب) از واردات کالا حمایت کنیم.
(پ) بیشترین هزینه را در امر تولید داشته باشیم.
(ت) روی پای خود بایستیم.

۴. کدام گزینه مفهوم بهره وری سبز را در بر دارد؟

- (الف) حفر چاه بیشتر جهت افزایش سطح زیر کشت و افزایش محصول
(ب) استفاده بیش از حد از سموم و کودهای شیمیایی برای مبارزه با آفات
(پ) افزایش تولیدات مصرفی و تبلیغ گسترده برای فروش بیشتر آن‌ها
(ت) کشاورزی با روش‌های علمی و استفاده از حشرات برای رفع آفات
۵. کدام گزینه در فعالیتهای اقتصادی جز «ستانده‌ها» می‌باشد؟

- (الف) کالا و خدمات (ب) منابع طبیعی (پ) نیروی کار متخصص (ت) سرمایه و تجهیزات
۶. در روند تولید و توزیع، کدام یک «نهاد» محسوب می‌شود؟

- (الف) کالا (ب) خدمت (پ) روش تولید، توزیع (ت) پول، مدیر، معدن

۷. مدیر یک کارخانه در نظر دارد با اقداماتی به بهره‌وری سبز کمک کند. شما کدام یک از روش‌های زیر که صحیح‌تر و منطقی‌تر است را به او پیشنهاد می‌کنید؟

- (الف) سعی کند بیشتر از تبلیغات تلویزیونی و پوسترهای مختلف جهت افزایش فروش خود استفاده کند.
(ب) با افزایش حقوق و مزایای کارگران، انگیزه تولید را در آنها زیاد کند.
(پ) با استفاده از ماشین‌آلات مدرن تولید خود را افزایش دهد.

(ت) با تغییراتی در بسته‌بندی محصولات خود سعی کند از کاغذ و پلاستیک کمتری استفاده کند.

۸. کالا، مالیات و روش‌های تولید در اقتصاد به ترتیب مربوط به کدام است؟

- (الف) نهاد-ستانده-فرایند (ب) ستانده-نهاد-فرایند

- (پ) فرایند-نهاد-ستانده (ت) ستانده-فرایند-نهاد

۹. آرم مقابل، نشانه کدام سازمان است؟



- (الف) سازمان انرژی اتمی (ب) سازمان حفاظت محیط زیست

- (پ) سازمان جنگل‌ها، مراتع و آبخیزداری (ت) سازمان ملی بهره‌وری ایران

۱۰. مصرف بی‌رویه از منابع طبیعی در جهان، از چه زمانی آغاز شد؟

- (الف) بعد از جنگ جهانی دوم (ب) بعد از انقلاب صنعتی

- (پ) بعد از تشکیل نظام‌های جدید حکومتی (ت) بعد از بهره‌وری سبز

۱۱. در دنیای امروز، تولید با چه هدفی انجام می‌گیرد؟

- (الف) بهره‌وری بیشتر با حفظ محیط زیست (ب) تولید کالای بیشتر

- (پ) کسب سود بیشتر (ت) کیفیت بیشتر کالا

سوالات کوتاه پاسخ

۱. فعالیت اقتصادی با چه هدفی صورت می‌گیرد؟
۲. پزشکان، معلمان، پلیسان و کارمندان، آن را ارائه می‌دهند؟
۳. با هدف تولید، توزیع و مصرف پدید می‌آید؟
۴. در چرخه تولید، توزیع و مصرف به عنوان واسطه بین بخش‌ها ارتباط برقرار می‌کند؟
۵. محور اقتصاد مقاومتی چیست؟
۶. امروزه با توجه به اهمیت حفظ محیط زیست، به جای واژه بهره‌وری از چه واژه‌ای استفاده می‌کنند؟
۷. سیاست اقتصاد مقاومتی از توصیه‌های چه کسی است؟

۱. فعالیت اقتصادی را تعریف کنید؟
۲. جمهوری اسلامی ایران بنا به توصیه ها و رهنمودهای مقام معظم رهبری آیت الله خامنه ای، سیاست اقتصاد مقاومتی را طراحی و در پیش گرفته است. منظور از اقتصاد مقاومتی چیست؟
۳. «از دیدگاه اسلام، اقتصاد و تولید وسیله اند نه هدف» یعنی چه؟
۴. مادر مریم هنگام خرید از بازار، علاقه مند به خرید کالای خارجی است، به نظر شما مادر مریم چه نکته ای از اقتصاد مقاومتی را رعایت نمی کند؟
۵. پدر محمد، کشاورز است. او به فکر استفاده از روش هایی است که علاوه بر آلوده نکردن محیط زیست، بتواند تولید محصولات خویش را افزایش دهد (بهره وری سبز) با ارائه دو راهکار به پدرمحمد کمک کنید؟
۶. چرا استفاده از کودهای شیمیایی و سموم کشاورزی که موجب تولید بیشتر سبزیجات و میوه ها می شود، با اصول بهره وری سبز سازگاری ندارد؟
۷. اقتصاد مقاومتی به چه معناست؟
۸. عموی کیان در کنار رود ماسوله زنجان، مزرعه برنج دارد. او شغل خود را دوست دارد و کشاورز نمونه شده است؛ زیرا: الف) محصول او ارگانیک (طبیعی) است، ب) بعد از تمام شدن برنج کاری در همان مزرعه اردک پرورش می دهد، ج) مشتریانش از سراسر ایران برای خرید از او می آید و در آمد بسیار خوبی دارد. بنویسید: او کدام یک از اصول بهره وری سبز فعالیت کرده است؟
(الف)
(ب)
۹. کیان و خواهرش ایران در لحظه تحویل سال با گوش دادن به سخنرانی رهبر معظم انقلاب، متوجه میشود که سال ۱۳۹۷، سال حمایت از تولید ملی و کالای ایرانی نامگذاری شده است، آن ها از این که کالای ایرانی از کیفیت کمتری برخوردار است و نمی تواند با کالای مرغوب برخی کشورها رقابت کند، ناراحت شده اند، پیشنهاد شما برای تولید کالای با کیفیت ایرانی چیست؟ (دو مورد ذکر کنید.)
۱۰. درگزینه های زیر مشخص کنید کدام نهاد و کدام ستانده است؟
خدمت: منابع طبیعی: کالا: سرمایه:
۱۱. پدر علی، کشاورز است. علی سعی دارد به پدرش راهکارهایی در جهت حفظ بهره وری سبز در امر کشاورزی ارائه دهد. به نظر شما علی چه راهکارهای مفیدی می تواند ارائه دهد؟ (دو مورد)
۱۲. در بهره وری سبز، افزایش تولید به هر قیمتی و به هر روش مجاز نیست. نظر شما در این مورد چیست؟ آن را توضیح دهید.
۱۳. منظور از بهره وری سبز چیست؟
۱۴. حفر بی رویه چاه های عمیق در کشور چه خساراتی را به وجود آورده است؟
۱۵. امروزه کشاورزان با استفاده بی رویه از کودهای شیمیایی باعث افزایش تولید سبزیجات می شوند، ولی به دلیل انتقال این سموم به آب و خاک و بدن انسان موجب شیوع بیماری های خطرناک می شود.
به نظر شما متن بالا چه ارتباطی با بهره وری سبز دارد؟
۱۶. سارا به همراه خانواده اش برای فصل تابستان تصمیم دارند با صرفه جویی در مصرف برق، به اقتصاد مقاومتی کمک کنند. شما سه مورد راهکار مناسب برای صرفه جویی در مصرف برق به سارا پیشنهاد کنید. به طوری که به زندگی عادی آنها ضربه ای وارد نشود.

۱۷. در سال‌های اخیر، کشاورزان کشور ما به طور بی‌رویه به حفر چاه‌های عمیق پرداخته‌اند و آب این چاه‌ها و سفره‌های آب زیرزمینی برای آبیاری محصولات کشاورزی به مصرف می‌رسد. به نظر شما این کار بهره‌وری سبز است؟ توضیح دهید.

۱۸. برای افزایش بهره‌وری در زمینه‌های زیر چه باید کرد؟

تولید و توزیع :

الگوی مصرف :

۱۹. فرض کنید شما می‌خواهید به مردم یک منطقه درباره اقتصاد مقاومتی توضیح دهید یا توصیه‌هایی کنید، در این مورد برداشت خود را از اقتصاد مقاومتی بیان کنیم.

۲۰. در آغاز سال نو، رهبر انقلاب در فرمایشات نوروزی خود، سال ۱۳۹۵ را سال اقتصاد مقاومتی، اقدام و عمل نامگذاری کردند.

اگر شما دانش‌آموزان بخواهید اقتصاد مقاومتی را برای دوستان خود توضیح دهید، چه مطالبی را بیان می‌کنید؟

۲۱. دیدگاه اسلام در هر یک از موضوعات زیر را بیان کنید.

طبیعت و منابع طبیعی:

اقتصاد و تولید:

۲۲. هدف از بهره‌وری سبز چیست؟

۲۳. وضعیت بهره‌وری در کشور ما چگونه است و ما در این زمینه چه وظایفی داریم؟

۲۴. در مورد اقتصاد مقاومتی به سوالات زیر پاسخ دهید:

منظور از اقتصاد مقاومتی چیست؟

محور اصلی اقتصاد مقاومتی بر چه مبنایی است؟

۲۵. به چه دلیل جمهوری اسلامی ایران بنا به توصیه و رهنمودهای مقام معظم رهبری سیاست اقتصاد مقاومتی را در پیش گرفته است؟